

# Моделирование влияния производительных государственных расходов на подушевое потребление

Выполнил: Косолапов Э.Д.

Научный руководитель: к.э.н., Шагас Н.Л.

# Актуальность темы исследования

- Мало внимания уделяется последствиям бюджетно-налоговой политики с точки зрения потребления д/х
- Как правило, при анализе госрасходы рассматриваются как гомогенная величина

# Цели и задачи исследования

- **Цели исследования:** выявить влияние производительных расходов на подушевое потребление.
- **Задачи исследования:**
  - проанализировать научную литературу
  - определить каналы влияния
  - построить эконометрическую модель
  - верифицировать результаты на странах из разных доходных групп

# Обзор теоретических работ

- **Норкина, 2018.** Рассматриваются условия БНП, при которых вытеснение потребления будет минимальным.
- **Barro, 1990.** Рассматривается воздействие госрасходов на капитал и выпуск.
- **Devarajan, Swaroop, Zou, 1997.** Вводятся различные каналы влияния госрасходов.

# Обзор эмпирических работ

- **Кнобель, Кудрин, 2017.** Чем больше доля расходов на образование, здравоохранение, строительство и науку, тем выше темп роста.
- **Aschauer, 1989.** Расходы на инфраструктуру увеличивают темпы роста, расходы на оборону – снижают.

# Данные

- Производительные госрасходы: образование, здравоохранение, НИОКР
- Источник: Всемирный банк – World Development Indicators, от 27.04.2022
  - статистика собирается на основе отчетов местных правительств
  - величины в млн \$ США 2015 г.
- Страны делились на 4 группы по классификации Всемирного банка

# Данные

- Страны делились на 4 группы по классификации Всемирного банка на 2022 год (ВВП на душу населения в \$ США 2015 г.):
  - Страны с высоким доходом – High income (от 12 696 \$)
  - Страны с доходом выше среднего – Upper-middle income (4 096 \$ – 12 695 \$)
  - Страны с доходом ниже среднего – Lower-middle income (1 046 \$ – 4 095 \$)
  - Страны с низким доходом – Low income (до 1 045 \$)

# Гипотезы исследования

- Гипотезы проверялись отдельно для каждой группы стран:
  - производительные расходы **не оказывают** значимого влияния на потребление в данной группе стран
  - производительные расходы **оказывают** значимое **отрицательное** влияние на потребление в данной группе стран
  - производительные расходы **оказывают** значимое **положительное** влияние на потребление в данной группе стран



# Эконометрическая модель

- Использована SVAR-модель
- Переменные модели: **логарифмы выпуска, потребления, производительных расходов**
- Выделен тренд (HP-фильтр)
- Глубина лагов – FPE-критерий

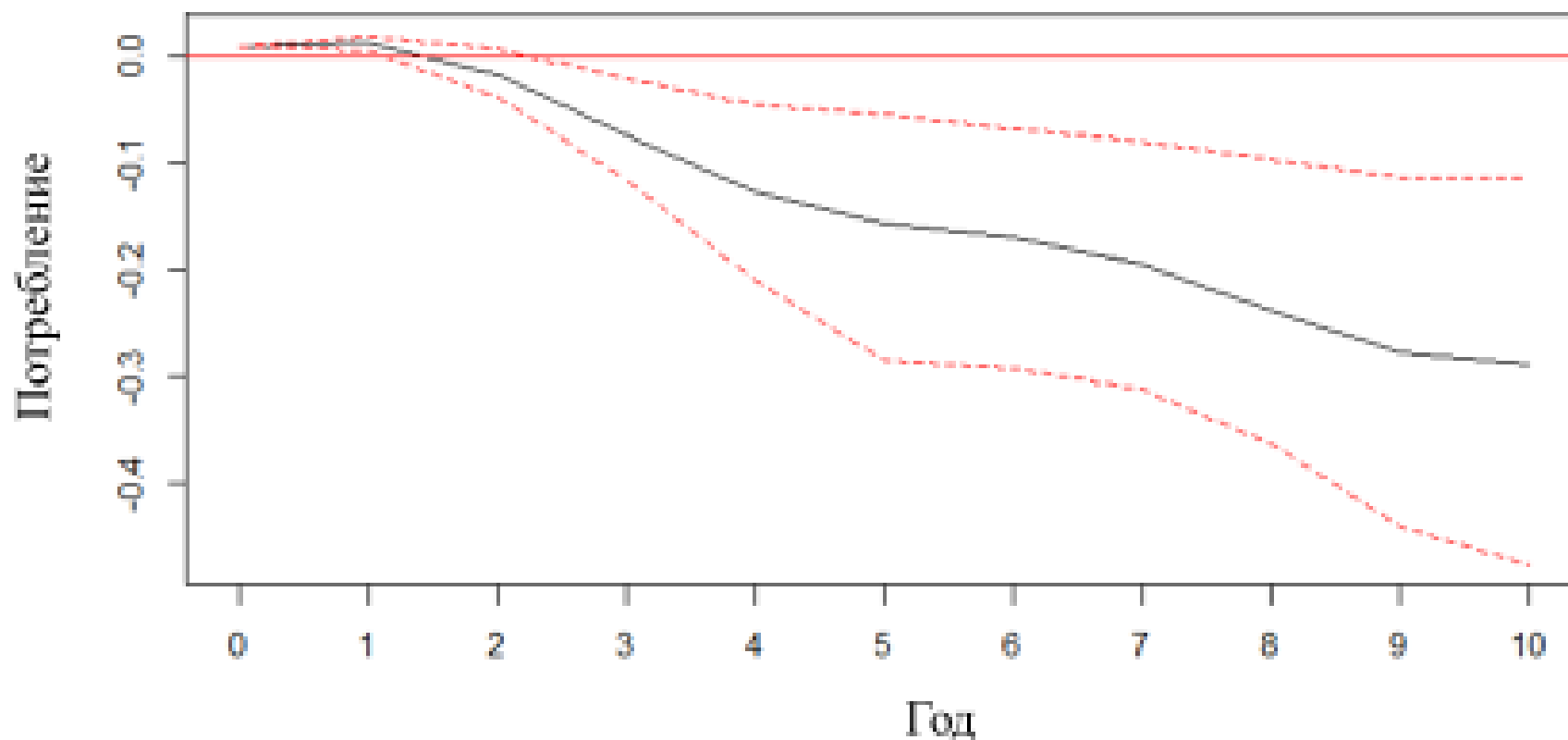
$$\begin{pmatrix} \Delta y_t \\ \Delta c_t \\ \Delta g_t^P \end{pmatrix} = a_0 + A_1 \begin{pmatrix} \Delta y_{t-1} \\ \Delta c_{t-1} \\ \Delta g_{t-1}^P \end{pmatrix} + A_2 \begin{pmatrix} \Delta y_{t-2} \\ \Delta c_{t-2} \\ \Delta g_{t-2}^P \end{pmatrix} + A_3 \begin{pmatrix} \Delta y_{t-3} \\ \Delta c_{t-3} \\ \Delta g_{t-3}^P \end{pmatrix} + u_t$$

# Структурные ограничения

- **Выпуск** текущего периода не зависит от **потребления** текущего периода
- **Выпуск** текущего периода не зависит от **производительных госрасходов** текущего периода
- **Производительные госрасходы** текущего периода не зависят от **выпуска** текущего периода

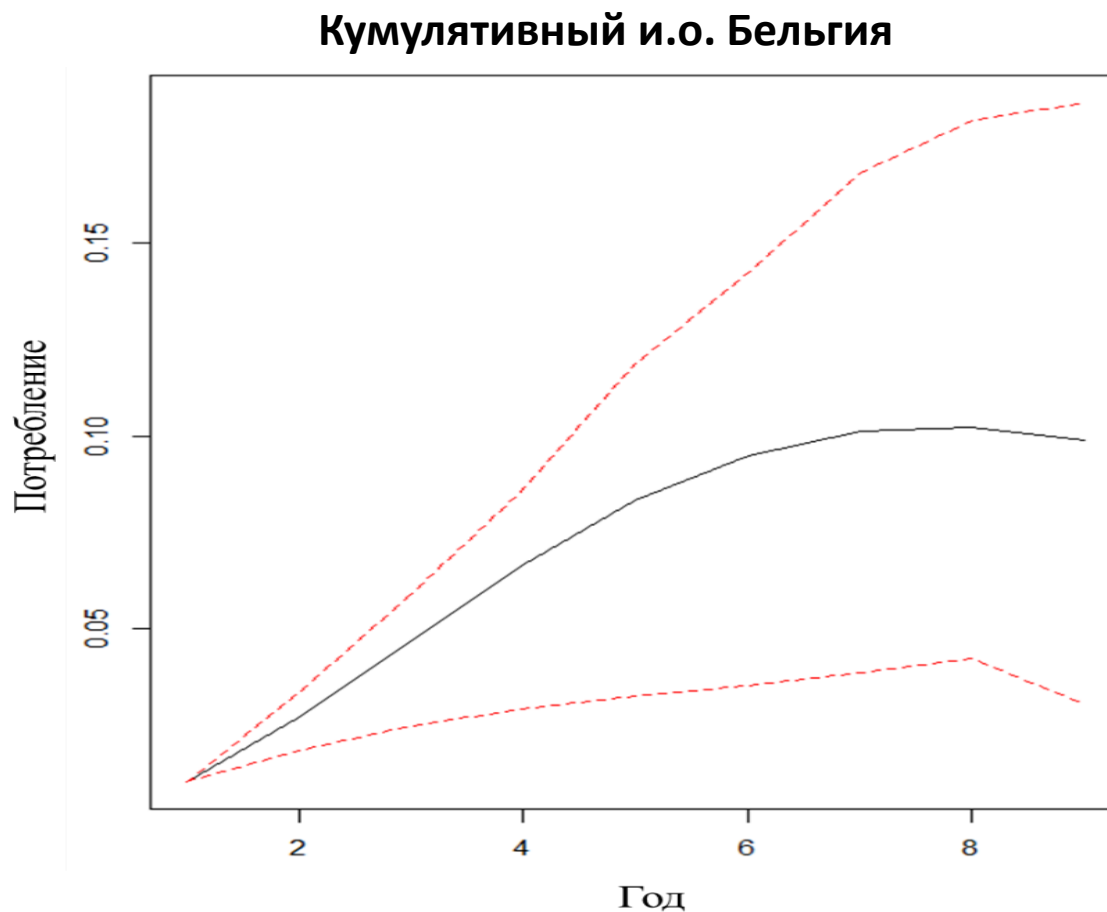
# Результаты. Россия

- Увеличение производительных расходов снижает потребление



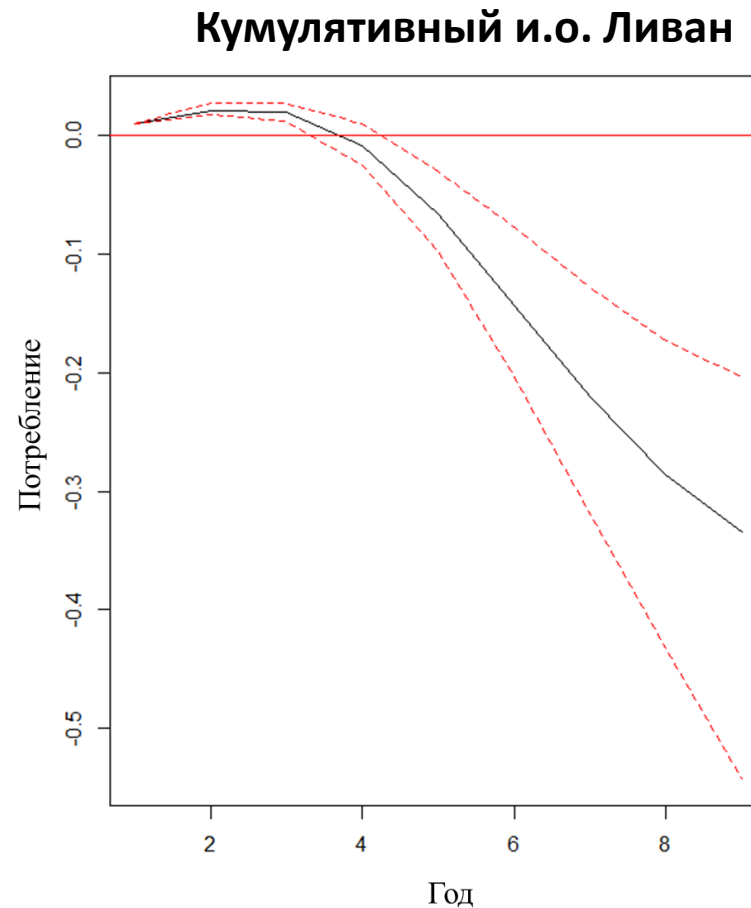
# Результаты. Страны с высокими доходами

- Увеличение производительных расходов увеличивает потребление



# Результаты. Страны с доходами выше среднего

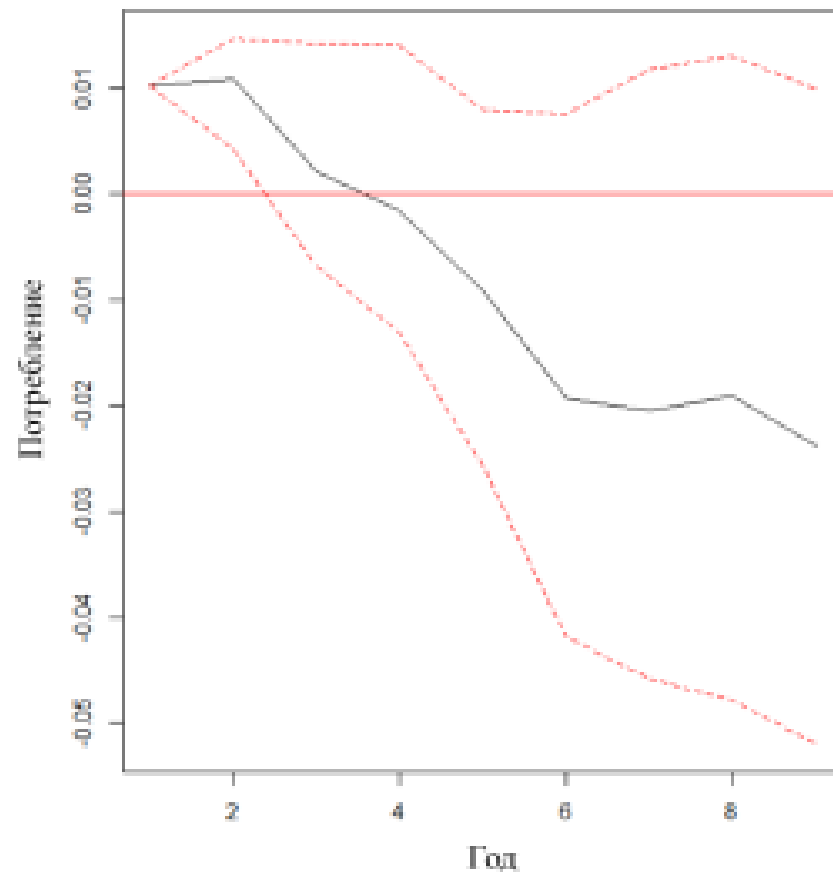
- Увеличение производительных расходов снижает потребление



# Результаты. Страны с доходами ниже среднего и страны с низкими доходами

- Нет значимых результатов. Возможно, проблема в качестве СТАТИСТИКИ

Кумулятивный и.о. Королевство Камбоджа



# Выводы

- Политика «затягивания поясов» может работать только в развитых странах
- В развивающихся странах, в т.ч. в России, такая политика приведет к снижению потребления д/х