

Реализация
Национальной стратегии
действий в интересах
женщин в городе Москве:
проблемы и пути их решения

Под редакцией
И. Е. Калабихиной



Экономический
факультет
МГУ
имени
М.В. Ломоносова

МОСКОВСКИЙ ГОСУДАРСТВЕННЫЙ УНИВЕРСИТЕТ
имени М. В. Ломоносова
Экономический факультет



**Реализация
Национальной стратегии действий
в интересах женщин
в городе Москве:
проблемы и пути их решения**

Коллективная монография

Москва
ЭФ МГУ
2019

УДК 314.1
ББК 60.7
Р31

Б л а г о д а р н о с т и:

Авторы благодарны за ценные советы и замечания О. А. Бессоловой и коллегам АНО «Совет по вопросам управления и развития», где в марте — декабре 2018 г. на научно-практических семинарах обсуждалась данная работа.

А в т о р ы:

Калабихина И.Е., Давтян М.Д., Илимбетова А.А.,
Калмыкова Н.М., Кучмаева О.В.

Р31 Реализация Национальной стратегии действий в интересах женщин в городе Москве: проблемы и пути их решения / коллективная монография под научн. ред. И. Е. Калабихиной. — М.: Экономический факультет МГУ имени М. В. Ломоносова, 2019. — 140 с.

ISBN 978-5-906932-31-0

Монография посвящена анализу положения женщин в Москве по направлениям Национальной стратегии действий в интересах женщин на 2017–2022 годы накануне ее старта и в первый год реализации, а также московским инициативам в области реализации Национальной стратегии действий в интересах женщин на 2017–2022 годы. Даны рекомендации по каждому направлению стратегии для улучшения положения женщин в области укрепления здоровья, участия на рынке труда и в общественной жизни, борьбы с социальным неблагополучием и насилием в отношении женщин, а также совершенствования гендерной статистики.

ISBN 978-5-906932-31-0

© Экономический факультет
МГУ имени М. В. Ломоносова, 2019

ОГЛАВЛЕНИЕ

Введение	5
1. Некоторые демографические характеристики Москвы	8
2. Здоровье женщин разных возрастов	11
2.1. Анализ текущей ситуации в Москве	11
2.2. Меры по созданию условий для сохранения здоровья женщин всех возрастов в городе Москве	22
2.3. Выводы, рекомендации и предложения	23
3. Экономическое положение женщин	25
3.1. Анализ текущей ситуации в городе Москве	25
3.2. Меры по улучшению экономического положения женщин, обеспечения роста их благосостояния в городе Москве	43
3.3. Выводы, рекомендации и предложения	50
4. Профилактика и предупреждение социального неблагополучия женщин и насилия в отношении женщин	61
4.1. Анализ текущей ситуации в городе Москве	61
4.2. Меры по профилактике и предупреждению социального неблагополучия женщин и насилия в отношении женщин в городе Москве	64
4.3. Выводы, рекомендации и предложения	66
5. Расширение участия женщин в общественно-политической жизни	69
5.1. Анализ текущей ситуации в городе Москве	69
5.2. Меры по расширению участия женщин в общественно-политической жизни в городе Москве	70
5.3. Выводы, рекомендации и предложения	71
6. Совершенствование государственной статистики, характеризующей положение женщин в обществе	73
6.1. Анализ текущей ситуации в городе Москве	73

6.2. Меры по совершенствованию государственной статистики, характеризующей положение женщин в обществе	75
6.3. Выводы, рекомендации, предложения	76
Заключение	78
Список использованных источников	83
Приложение «Таблицы показателей по направлениям реализации национальной стратегии действий в интересах женщин»	86

ВВЕДЕНИЕ

Гендерный вопрос в последние десятилетия является одним из острых в повестке дня всех международных организаций. Большинство стран, включая Россию, разрабатывают собственные стратегические документы, направленные на улучшение положения женщин и развитие гендерного равенства. В настоящее время в России действует Национальная стратегия действий в интересах женщин на 2017–2022 годы (первый этап — 2017–2018 годы, второй этап — 2019–2022 годы). Каково положение женщин в столице России накануне старта Национальной стратегии действий в интересах женщин и в первый год реализации стратегии, какие инициативы в области решения задач стратегии уже существуют на региональном уровне и как улучшить реализацию направлений стратегии, — основные вопросы, освещаемые в данной книге.

Как отмечается в тексте Национальной стратегии действий в интересах женщин на 2017–2022 годы, в соответствии с Декларацией «Преобразование нашего мира: Повестка дня в области устойчивого развития на период до 2030 года», принятой резолюцией Генеральной Ассамблеи Организации Объединенных Наций от 25 сентября 2015 г. № 70/1, предусматривается обеспечение к 2030 г. всестороннего и эффективного участия женщин в принятии решений в политической, экономической и общественной сферах жизни общества.

Исторически первой международной организацией, отвечающей за гендерную повестку, была Международная организация труда, которая посвятила проблемам гендерного равенства целый ряд документов: Конвенцию № 100 о равном вознаграждении за труд равной ценности» (1951 г.), Конвенцию № 111 о недопущении дискриминации в сфере труда и занятости» (1958 г.), Конвенцию № 156 о работниках с семейными обязанностями (1981 г.) и Конвенцию № 183 о защите материнства (2000 г.).

Российская Федерация в рамках работы в «Группе двадцати» наравне с другими странами этого объединения взяла на себя обязательство по принятию дополнительных мер, направленных на повышение занятости женщин, а также по созданию условий для их карьерного и профессионального роста.

Деятельность в рамках реализации Национальной стратегии действий в интересах женщин на 2017–2022 годы (далее — Стратегия, Национальная стратегия, Национальная стратегия действий в интересах женщин)

предусматривает принятие соответствующих мер на уровне регионов Российской Федерации не только в направлении решения задач расширения возможностей женщин на рынке труда, но и в улучшении здоровья женщин, участия в политической и общественной жизни, ликвидации насилия в отношении женщин и повышения социального благополучия, развитие гендерной статистики. Таким образом, реализация Стратегии будет осуществляться одновременно по нескольким направлениям: 1) создание условий для сохранения здоровья женщин всех возрастов, 2) улучшение экономического положения женщин, обеспечение роста их благосостояния, 3) профилактика и предупреждение социального неблагополучия женщин и насилия в отношении женщин, 4) расширение участия женщин в общественно-политической жизни и 5) совершенствование государственной статистики, характеризующей положение женщин в обществе.

Не случайно в Стратегии отдельно выделен раздел по статистике. К сожалению, в настоящий момент крайне сложно измерить степень решения всех задач Национальной стратегии на основе доступных официальных индикаторов. По ряду задач (например, повышение конкурентоспособности женщин на рынке труда) индикаторы в Национальной стратегии не сформулированы; по ряду задач (например, рост числа женщин-предпринимательниц в микро, малом и среднем бизнесе) данные по сформулированным индикаторам не собираются официальной статистикой.

Москва, являясь мегаполисом, обладает определенной спецификой в контексте положения женщин в различных сферах экономической, социальной и общественной жизни, реализации социально-экономической политики в целях обеспечения гендерного равенства. С одной стороны, Москва располагает мощным финансовым и человеческим потенциалом для осуществления эффективной социальной политики и развития экономики, с другой стороны, город отличается высоко конкурентной средой на рынке труда для предпринимательских и общественных инициатив, большей латентностью внутрисемейных конфликтов. Москва одна из первых принимает на себя вызовы и пользуется бонусами технологической и социальной модернизации.

Для описания текущей ситуации использовались официальные открытые статистические источники о положении женщин, а также была разработана методика оценки уровня развития женского предпринимательства в Москве по данным Единого реестра субъектов малого и среднего предпринимательства и корпоративной базе данных СПАРК.

В каждом разделе книги выделялось несколько ключевых вопросов, созвучных задачам реализации указанных направлений. В первом разделе кратко представлены демографические характеристики Москвы. В разделе 2, посвященном здоровью женщин, проанализированы: ситуация со смертностью по причинам; динамика младенческой и материнской

смертности; динамика заболеваемости социально обусловленными заболеваниями; тенденции изменения репродуктивного здоровья женщин. В разделе 3, посвященном экономическому благосостоянию женщин, особое внимание уделялось следующим вопросам: наличие вертикальной и горизонтальной сегрегации (уровень и структура занятости московских женщин); наличие условий для совмещения родительства и занятости; распространенность работы во вредных и опасных условиях; разрыв в оплате труда по признаку пола; развитие женского предпринимательства и вопросы конкурентоспособности женщин на рынке труда (в том числе, участие в STEM-программах¹). В четвертом разделе освещены вопросы реабилитации женщин после выхода из мест заключения и противодействие домашнему насилию против женщин. В пятом разделе обсуждаются вопросы расширения участия женщин в общественной и политической жизни, в шестом — вопросы развития гендерной статистики.

По каждому направлению проанализированы наиболее значимые инициативы городской социальной политики, представлены краткие выводы о соответствии городской социальной политики проблемам в положении женщин, систематизированы основные рекомендации и предложения по направлениям реализации Национальной стратегии.

Национальная стратегия в интересах женщин нацелена на решение задач, которые остро стоят в области положения женщин в России, а также в Москве. Ожидать, что в Москве уже решены все задачи, не стоит, несмотря на мощную программу социальной поддержки в Москве. По каждому из направлений Стратегии приведены рекомендации, которые должны улучшить ситуацию с социально-экономическим положением москвичек.

Последний методический раздел (Приложение) о гендерной статистике выполнен в форме набора таблиц необходимых показателей, собираемых официальной статистикой и рекомендуемых нами для оценки эффективности реализации Национальной стратегии к 2022 г.

¹ Аббревиатура STEM обозначает «естественные науки, технологии, инженерия, математика» и является одной из распространенных аббревиатур для обозначения высокотехнологичных отраслей. Председатель Совета Федерации В. И. Матвиенко, говоря об итогах работы Второго Евразийского женского форума, выделила важность вовлечения женщин в сферу высоких технологий: «Итогом форума стали новые проекты. Один из них — проект STEM, который направлен на вовлечение женщин в сферу высоких технологий». Режим доступа: <http://council.gov.ru/events/news/96208/> (дата обращения: 25.12.2018).

1. НЕКОТОРЫЕ ДЕМОГРАФИЧЕСКИЕ ХАРАКТЕРИСТИКИ МОСКВЫ

На 1000 мужчин в Москве приходится 1163 женщины, но уже после 50 лет женщин становится значительно больше, а в старших пенсионных возрастах женщин в 2–2,5 раза больше (рис.1). В возрастах 60+ женщины составляют 62% от численности этой возрастной группы. В Москве наблюдается старение населения (глобальный вызов современного общественного развития). На 1 января 2017 г. 34% женщин (от общей численности женского населения) были в возрастах старше трудоспособного.

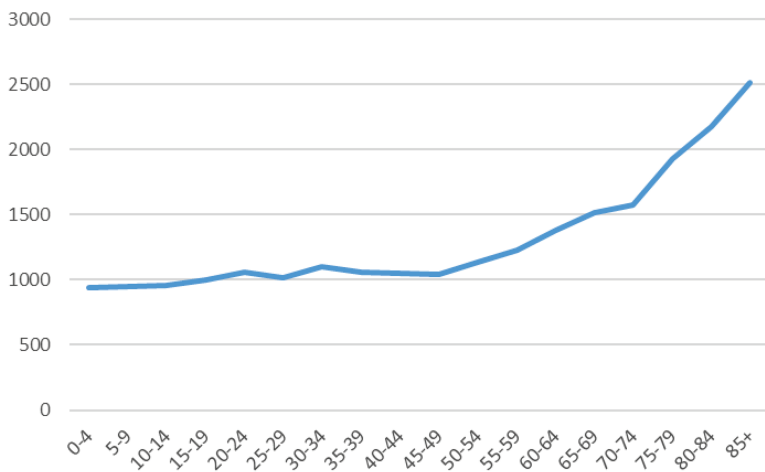


Рис. 1. Соотношение численности женщин и мужчин в возрастных группах (женщин на 1000 мужчин) на 1 янв. 2017, Москва

Источник: данные Росстата

Что касается женщин в репродуктивных возрастах, то, как и в России в целом, их численность начала снижаться. Падает также доля этой возрастной группы в общей численности женщин (рис. 2). Основным последствием этой тенденции становится снижение числа рождений. После роста чисел рождений с 122,9 тыс. человек в 2010 г. до 145,3 в 2016 г., было отмечено снижение чисел рождений до 133,7 в 2017 г.

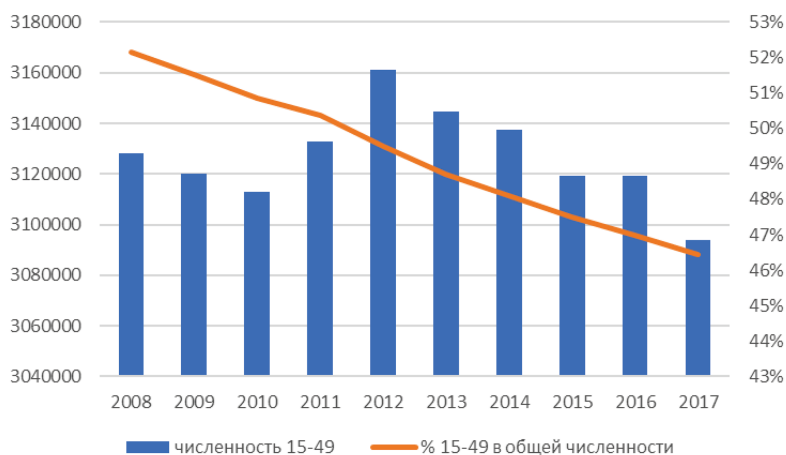


Рис. 2. Динамика численности (левая шкала) и доли женщин (правая шкала) в репродуктивных возрастах (15–49 лет) (на 1 января), 2008–2017 гг., Москва

Источник: данные Росстата

Основная причина диспропорций численности мужчин и женщин (в старших возрастах) кроется в более высокой смертности мужского населения. Несмотря на то, что ожидаемая продолжительность жизни при рождении (ОПЖ) в Москве и у женщин, и у мужчин превышает общерос-

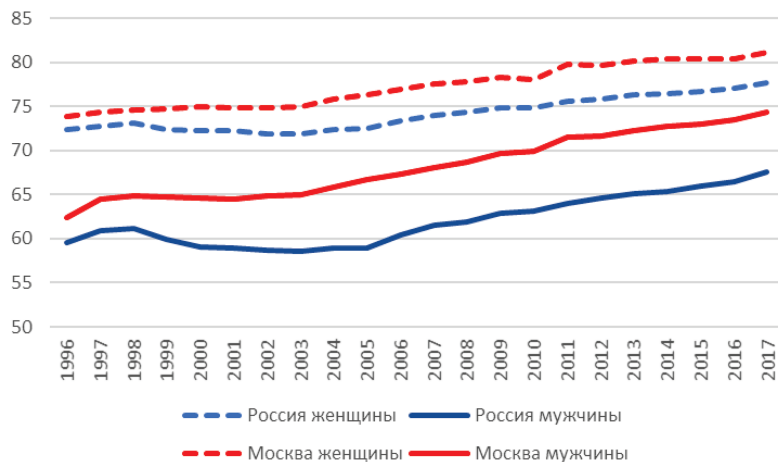


Рис. 3. Динамика ожидаемой продолжительности жизни при рождении.

Россия в целом и Москва, 1996–2017 гг., лет

Источник: данные Росстата

сийские показатели (рис. 3), она всё еще отстает от показателей европейских стран. В Москве ОПЖ женщин в 2017 г. составила 81,1 года, что на 3–4 года ниже лучших значений показателя в европейских странах.

Не только женская смертность, но и женское здоровье остается предметом общественного интереса, что и отражено в первом направлении Национальной стратегии.

2. ЗДОРОВЬЕ ЖЕНЩИН РАЗНЫХ ВОЗРАСТОВ

2.1. Анализ текущей ситуации в Москве

Реализация направления Национальной стратегии «Создание условий для сохранения здоровья женщин всех возрастов» предполагает решение задачи повышения доступности и качества оказания медицинской помощи женщинам и девочкам.

Акцент сделан на следующих мерах:

- совершенствование программ профилактических осмотров и диспансеризации женщин и девочек;
- совершенствование оказания специализированной медицинской помощи женщинам и девочкам;
- профилактика неинфекционных заболеваний у женщин и снижение факторов риска их развития;
- расширение гарантий доступности для женщин и девочек генетической диагностики, включая биохимическую диагностику, ДНК-диагностику и преимплантационную диагностику, с целью профилактики наследственных жизнеугрожающих и хронических прогрессирующих редких (орфанных) заболеваний;
- повышение мотивации к ведению здорового образа жизни, в том числе разработка и реализация информационно-образовательных программ, направленных на информирование женщин о вреде табакокурения, потребления алкоголя, наркотических средств и психотропных веществ;
- развитие системы охраны репродуктивного здоровья с учетом особенностей состояния здоровья женщин, в том числе с использованием вспомогательных репродуктивных технологий (включая экстракорпоральное оплодотворение);
- обеспечение медико-социальной поддержки беременных женщин, находящихся в трудной жизненной ситуации, оказание помощи женщинам в ситуации репродуктивного выбора, включая социальное сопровождение, предоставление социально-медицинских, социально-психологических, социально-правовых, социально-бытовых и иных социальных услуг.

Учитывая, что в открытой статистике лучше отражена смертность, чем заболеваемость населения, и часто меры воздействия на улучшение

ситуации в области смертности и заболеваемости схожи, целесообразно рассмотреть ситуацию со смертностью по причинам для женщин, динамику младенческой и материнской смертности, а также динамику заболеваемости социально обусловленными заболеваниями и тенденции в репродуктивном здоровье женщин. В соответствии с задачами Национальной стратегии в части оказания помощи женщинам в ситуации репродуктивного выбора и развития системы охраны репродуктивного здоровья проведен анализ соотношения аборт и родов в Москве.

Структура причин женской смертности: смертность от внешних причин не снижается, в трудоспособном возрасте растет смертность от новообразований.

В структуре причин смертности женщин на первом месте — болезни системы кровообращения, на втором — новообразования. Несмотря на снижение общей смертности по основным классам причин, смертность в Москве выросла в 2016 г. по сравнению с 2015 г. (рассматривались стандартизованные коэффициенты, не зависящие от возрастной структуры населения) (рис. 4).

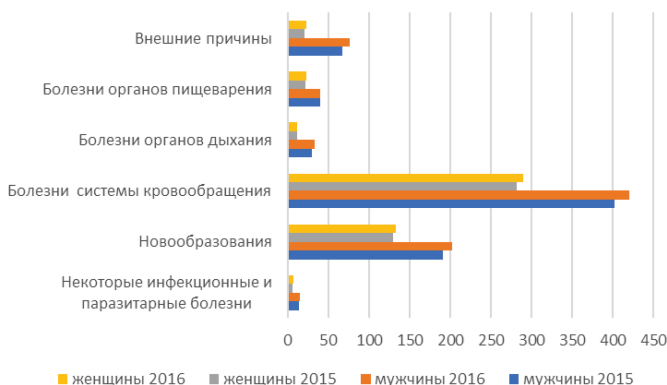


Рис. 4. Стандартизованные коэффициенты по основным классам причин смерти (смертей на 100 тыс. населения)

Источник: данные Росстата.

Смертность женщин в трудоспособном возрасте также выросла в 2016 г. по сравнению с 2015 г. (рис. 5 а, б). При этом если у мужчин на первом месте смертность от болезней системы кровообращения, то у женщин — смертность от новообразований. Смертность от болезней системы кровообращения — на втором месте. Наиболее настораживающий факт — на том же уровне остается смертность от внешних причин. В частности, численность женщин, умерших от причин, связанных с алкоголем, после снижения в последние годы выросла в 2016 г. (рис. 6).

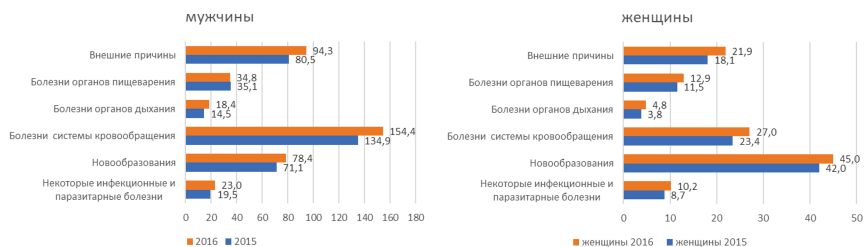


Рис. 5 а, б. Стандартизованные коэффициенты по основным классам причин смерти в трудоспособном возрасте для мужчин и женщин (смертей на 100 тыс. населения)

Источник: данные Росстата.

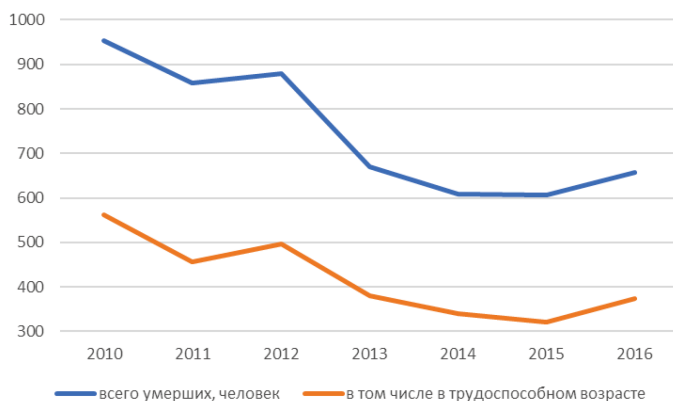


Рис. 6. Женщины, умершие от причин, связанных с употреблением алкоголя

Источник: данные Росстата.

Поскольку ожидаемая продолжительность жизни московских женщин — одна из самых высоких в России, можно сравнить возрастную модель смертности в Москве со странами с той же продолжительностью жизни. В последние пять лет аналогичная продолжительность жизни при рождении (81 год) наблюдалась в Чехии, Польше, Эстонии и США. Сравним возрастные коэффициенты смертности в 2017 г. в Москве и в 2014 г. — в Чехии (рис. 7). Основные различия и, следовательно, резервы повышения продолжительности жизни в Москве — в детских возрастных группах (до 7–8 лет), а также с 10 до 50 лет, в то время как после 50 лет существенных различий нет. И если на трудоспособный возраст обращено пристальное внимание на протяжении последних лет, то о необходимости снижения смертности в детских и подростковых возрастах речь идет значительно реже, однако тут кроются существенные резервы [Федеральное агентство..., 2018; Human Mortality Database, 2018].

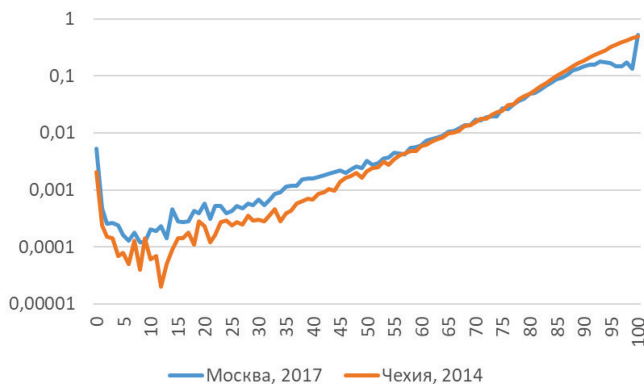


Рис. 7. Возрастные коэффициенты смертности в Москве (2017 г.) и в Чехии (2014 г.). Женской население, на 100 тыс. человек

Источник: Москва — Федеральное агентство государственной статистики, Чехия — *Human Mortality Database*. University of California, Berkeley (USA), and Max Planck Institute for Demographic Research (Germany).

Available at www.mortality.org or www.humanmortality.de (data downloaded on 06.11.2018)

Анализ изменений по годам в смертности женщин разных возрастных групп показал отсутствие значительных и устойчивых ухудшений или улучшений в смертности (рис. 8–10). Исключение составляет старшая возрастная группа (75+), однако улучшения в этой группе в последние годы связаны с ошибками в оценке численности женщин данной возрастной группы (перепись 2020 г. позволит провести коррекцию завышенной численности женщин данной группы).

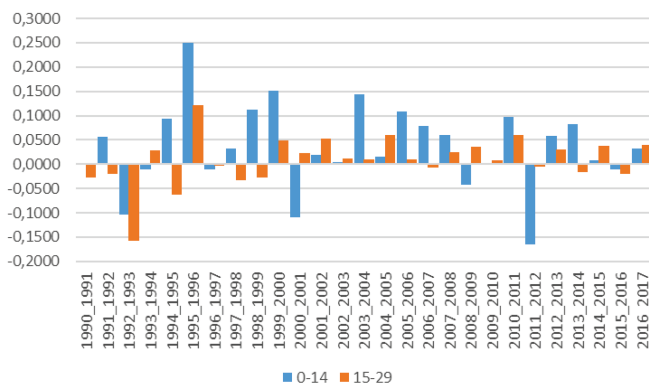


Рис. 8. Годовые изменения в смертности женщин в возрасте 0–14 и 15–29 лет. 1990–2017 гг. Москва (в годах)

Источник: данные Росстата.

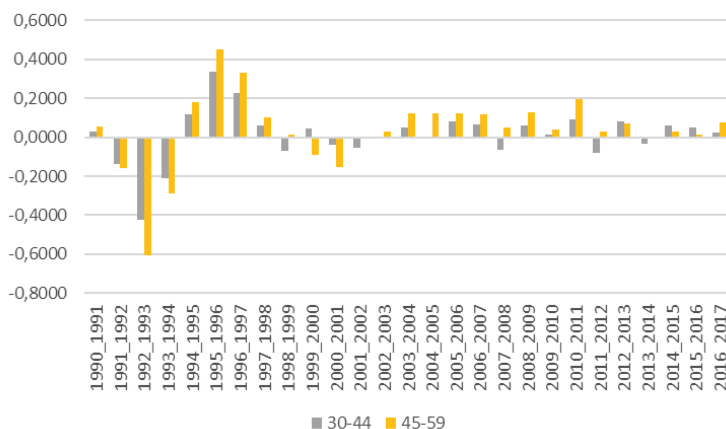


Рис. 9. Погодовые изменения в смертности женщин в возрасте 30–34 и 35–39 лет. 1990–2017 гг. Москва (в годах)
 Источник: данные Росстата.

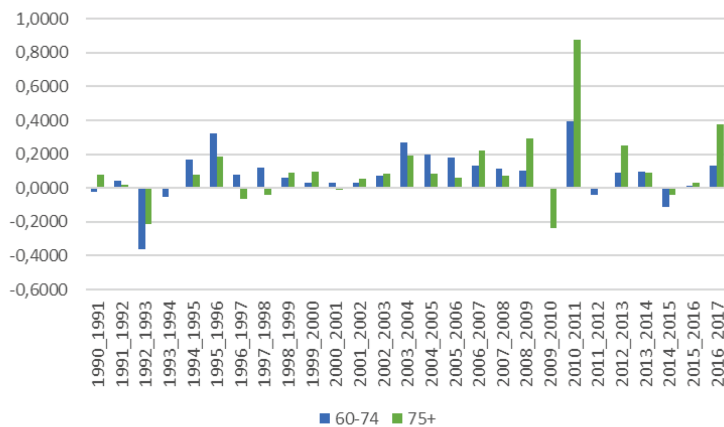


Рис. 10. Погодовые изменения в смертности женщин в возрасте 60–74 и 75 и старше. 1990–2017 гг. Москва (в годах)
 Источник: данные Росстата.

Материнская смертность выше, чем в среднем в России.

За период 2010–2016 гг. в Москве достигнуты значительные успехи в области снижения материнской смертности (по уточненным данным Росстата, коэффициент материнской смертности за 2016 г. по сравнению с 2010 г. сократился на 8,1%) [Аналитический отчет..., 2018]. Вместе с тем он выше общероссийских показателей (рис. 11), хотя ниже, чем в Санкт-

Петербурге, где продолжается рост показателя. Возможные причины: 1) рост числа рождений у матерей старших возрастных групп, 2) регистрация смертей женщин, постоянно проживающих в других регионах (в Москве сохраняется более высокий уровень медицинского обслуживания по сравнению с регионами, поэтому в город на лечение приезжают женщины с более трудными случаями). Изменения в показателях материнской смертности в Москве практически зеркально отражают изменения этих показателей в Московской области.

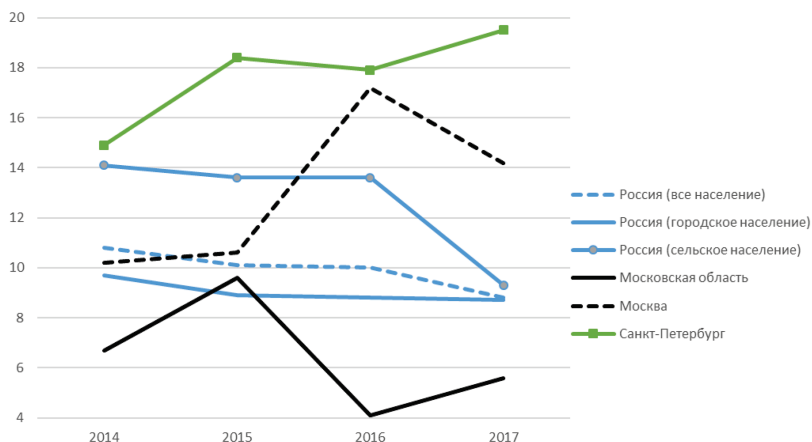


Рис. 11. Материнская смертность (случаев на 100 тыс. детей, родившихся живыми). 2014–2017

Источник: данные Росстата.

На первое место среди причин материнской смертности выходят причины, являющиеся следствием роста хронической заболеваемости.

Материнскую и младенческую смертность часто рассматривают вместе, поскольку оба показателя свидетельствуют о благополучии системы здравоохранения и, в частности, родовспоможения в регионе. Младенческая смертность в Москве, как и в России в целом, значительно снизилась за последние 15 лет (рис. 12), но при этом остается на среднероссийском уровне и, например, она выше, чем в Санкт-Петербурге. В последние годы снижение показателя приостановилось. При этом до 40% младенческой смертности обусловлено недоношенностью, по 20% приходится на врожденные аномалии (пороки развития), деформации и хромосомные нарушения и состояния, возникающие в перинатальном периоде.

Одним из факторов высокого уровня младенческой смертности может быть постарение рождаемости: проблемы со здоровьем у женщин более старших репродуктивных возрастов могут приводить к преждевременным

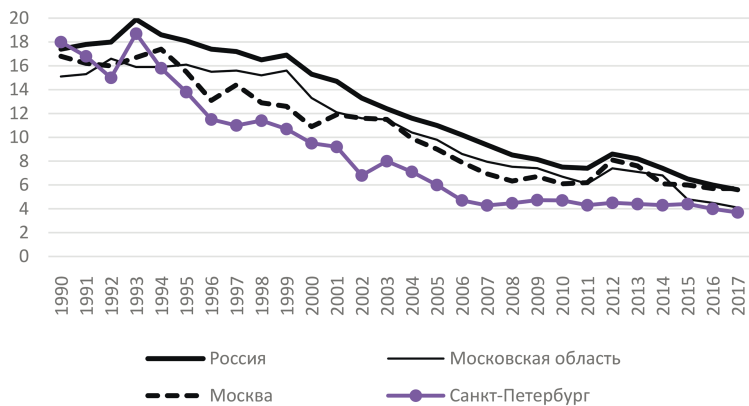


Рис. 12. Умершие до 1 года на 1000 родившихся живыми. 1990–2017

Источник: данные Росстата.

родам и, как следствие, к высокой младенческой смертности. Число детей, родившихся у женщин 35 лет и старше, также растет (табл. 1, рис. 13).

Таблица 1

Число детей, родившихся у женщин 35 лет и старше, Москва, 2010–2016.

	2010	2011	2012	2013	2014	2015	2016
Возраст матерей 35 лет и старше	19 882	18 844	21 384	22 431	24 467	26 301	28 774

Источник: данные Росстата.

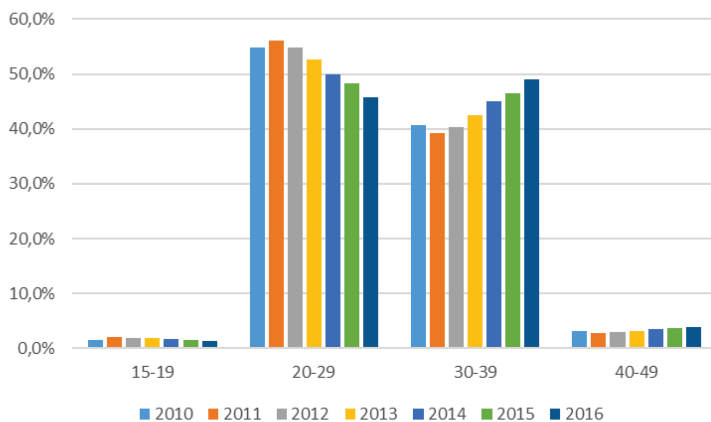


Рис. 13. Доля родившихся у женщин разных возрастов. Москва, 2010–2016

Источник: данные Росстата.

Сразу подчеркнем, что постарение рождаемости является глобальной тенденцией развитых обществ, противодействие таким тенденциям не приносит успеха. Следует выявлять изменения и выстраивать политику по смягчению негативных последствий, если научно доказано, что есть связь между постарением рождаемости и ростом заболеваемости и смертности женщин и детей (пока это только предположение, необходимо выполнить дополнительные исследования в Москве).

Растет заболеваемость женского населения: новообразования, алкоголизм, осложнения беременности.

Несмотря на принимаемые меры, остаются высокими показатели заболеваемости женского населения. Растет число зарегистрированных пациентов с диагнозом, установленным впервые:

- злокачественные новообразования (с 22,1 тыс. в 2011 г. до 25,3 тыс. в 2016 г.);
- алкоголизм и алкогольный психоз (с 1,9 тыс. до 2,3);
- расстройство менструаций (с 25,6 до 26,3);
- бесплодие (с 3,0 до 3,9).

Рост числа зарегистрированных впервые заболеваний может быть как следствием улучшения диагностики и роста обращаемости в лечебные учреждения, так и свидетельствовать о реальном ухудшении ситуации.

По данным Комплексного наблюдения условий жизни населения — 2016 (КОУЖ),¹ как хорошее и очень хорошее оценивают свое здоровье только 33,5% женщин (43,9 % мужчин), как плохое и очень плохое — 13,4 (9% мужчин) (табл. 2).

Таблица 2

Субъективная оценка состояния здоровья по данным КОУЖ-2016

	Женщины	Мужчины
Лица в возрасте 16 лет и более — всего	100	100
В том числе по оценке состояния своего здоровья		
Очень хорошее	2,8%	4,9%
Хорошее	30,7%	39%
Удовлетворительное	53,1%	46,8%
Плохое	12,1%	8,1%
Очень плохое	1,3%	0,9%

Источник: данные Росстата, КОУЖ-2016.

¹ Росстат, Итоги наблюдения, Субъекты РФ, таб. 29.1., http://www.gks.ru/free_doc/new_site/KOUZ16/index.html

Снижение в 2015 году заболеваемости, связанной с осложнениями беременности, родов и послеродового периода (рис. 14), сменилось ростом в 2016 г.

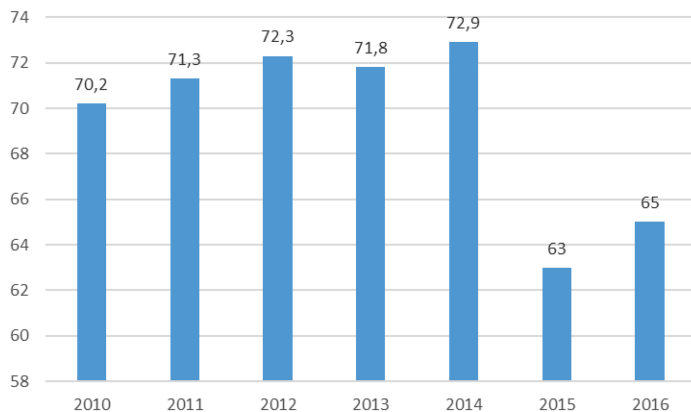


Рис. 14. Заболеваемость, обусловленная осложнениями беременности, родов и послеродового периода (на 1000 женщин в возрасте 15–49 лет). Москва, 2010–2016

Источник: данные Росстата.

Пятая часть всех беременных женщин, закончивших беременность, страдала анемией, 12% — болезнями мочеполовой системы, 6% — венозными осложнениями, 8% — сердечно-сосудистыми заболеваниями (табл. 3).

Таблица 3

Из числа женщин, закончивших беременность, имели заболевания, предшествовавшие или возникшие во время беременности (%)
Москва, 2015, 2016

Заболевания	2015	2016
Анемия	21,7	22,6
Болезни системы кровообращения	8,8	7,9
Сахарный диабет	2,1	3
Отеки, протеинурия и гипертензивные расстройства	7,8	7,2
Болезни мочеполовой системы	12,2	12,1
Венозные осложнения	6,1	6
Осложнения беременности, родов и послеродового периода (на 100 тыс. женщин в возрасте 15–49 лет)	6302,4	6648,6

Источник: Мосгорстат. Официальная статистика. Московский статистический ежегодник 2017.

В 2016 г. выросло число случаев первичной диагностики злокачественного новообразования по таким локализациям, как молочная железа и матка (рис.15).

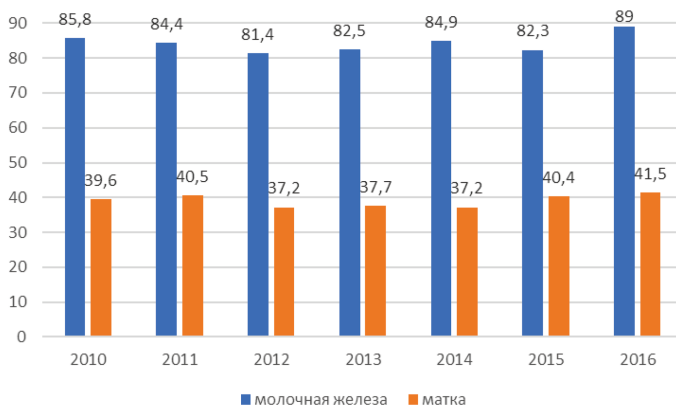


Рис. 15. Численность пациентов с диагнозом злокачественного новообразования, установленным впервые, по отдельным локализациям (по медицинским организациям системы Минздрава России) на 100 тыс. человек. Москва, 2010-2016
Источник: данные Минздрава России.

Снижение заболеваемости туберкулезом.

Хорошей тенденцией является снижение численности женщин с диагнозом «активный туберкулез», установленным впервые в жизни (рис. 16).

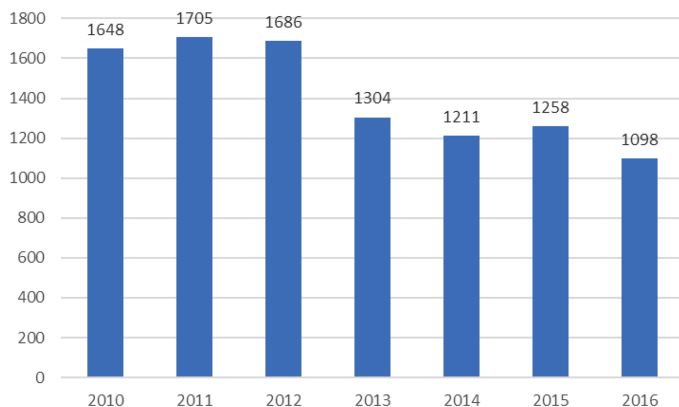


Рис. 16. Численность женщин с диагнозом «активный туберкулез», установленным впервые в жизни. Москва, 2010-2016
Источник: данные Росстата.

При этом важно, что такое снижение произошло в большей степени за счет возрастных групп, в которых ранее наблюдался повышенный уровень заболевания — женщины в возрасте 25-34 года; ликвидирован «хвост» роста заболевания в возрасте старше 65 лет (рис.17 а, б).

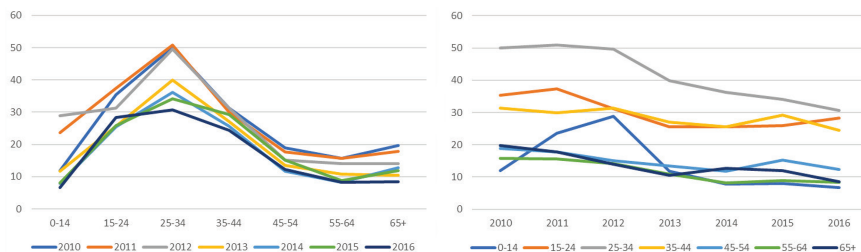


Рис. 17 а, б — Заболеваемость активным туберкулезом по возрастным группам, женщины, выявлено пациентов с впервые в жизни установленным диагнозом (на 100 тыс. населения соответствующего возраста); а) — возрастной профиль заболеваемости в разные годы, б) — динамика заболеваемости в разных возрастных группах по годам. Москва, 2010-2016

Источник: данные Росстата.

Репродуктивный выбор и недостаточное просвещение в области планирования семьи.

Если в РФ наблюдается стойкая тенденция к снижению числа абортон на 100 родившихся живыми (рис. 18), то в Москве, несмотря на низкий уровень показателя, он, к сожалению, не снижается.

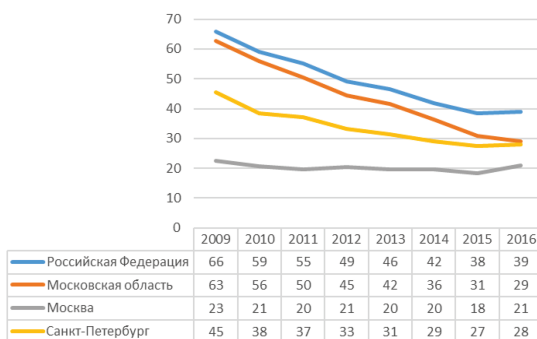


Рис. 18. Число прерываний беременности на 100 родившихся живыми. 2009–2016

Источник: данные Росстата.

Забота о пожилых женщинах: одиночество и старение создает новые вызовы.

В Москве проживает значительное количество одиноких пожилых женщин, что влечет за собой необходимость предоставления им поддержки

в виде доступа к содержательному досугу, к сохранению и улучшению здоровья, а также принятия других мер, способствующих их активному долголетию. Женщины пожилого возраста нуждаются в сохранении их способности к самообслуживанию, физической и функциональной активности, независимости от посторонней помощи в повседневной жизни.

Важно изучать заболеваемость пожилых и молодых девушек, заболеваемость по всем заболеваниям, инвалидность, профессиональную заболеваемость по полу, однако мы не обладаем такими данными, о чем подробнее обсуждаем в главе, посвященной статистике.

2.2. Меры по созданию условий для сохранения здоровья женщин всех возрастов в городе Москве

В целях решения поставленной Национальной стратегией задачи повышения доступности и качества оказания медицинской помощи женщинам и девочкам в г. Москве реализуется широкий комплекс мер.

На основании Приказа Департамента здравоохранения г. Москвы № 615 4 июля 2014 г. на базе Морозовской детской больницы был создан **Центр репродуктивного здоровья детей и подростков** для оказания помощи мальчикам и девочкам, страдающим от различных заболеваний репродуктивной системы. В 2016 г. здесь получили консультации 2837 детей и подростков, из них 1512 девочек и 1325 мальчиков.

Реализуется пилотный проект **«Скрининг рака молочной железы с помощью маммографии»** (15.03.2018–15.03.2019).

Начал работать приказ Департамента здравоохранения города Москвы от 29 марта 2018 г. № 853-р **«Об открытии Школ профилактики инфарктов и инсультов в медицинских организациях государственной системы здравоохранения города Москвы»**.

Для населения старшего возраста:

Личные врачи для пожилых пациентов с хроническими заболеваниями появились во всех поликлиниках города с апреля 2017 г. Оказание медицинской помощи пожилым москвичам и людям с несколькими хроническими заболеваниями остается одним из самых важных направлений развития столичного здравоохранения. Для работы с такими пациентами в поликлиниках обустраиваются отдельные кабинеты, а прием ведут терапевты, прошедшие специальное обучение. Пилотный проект был запущен в 2015 г. В него вошли городские поликлиники № 175, 191, 64, 218, 170, 45, 46 и консультативно-диагностический центр № 2. Начиная с апреля 2017 г., в рамках программы врачи-терапевты начали первичный прием пациентов с множественными хроническими заболеваниями во всех поликлиниках Москвы. Проект ориентирован на пациентов пенсионного и предпенсионного возраста — женщин от 55 лет и муж-

чин от 60 лет с тремя и более хроническими заболеваниями. На специализированную помощь, например, могут рассчитывать жители, у которых есть одновременно сахарный диабет, хроническая сердечная недостаточность и бронхиальная астма. Также к хроническим заболеваниям относится артериальная гипертензия, ишемическая болезнь сердца, фибрилляция или трепетание предсердий, хроническая обструктивная болезнь легких, цереброваскулярная болезнь и хроническая болезнь почек. По данным Департамента здравоохранения, таких пациентов в столице около 30%, и они чаще других вызывают скорую помощь и обращаются в поликлиники¹.

Работает проект «**Московское долголетие**», в котором широко представлены спортивные, образовательные, оздоровительные, досуговые программы².

2.3. Выводы, рекомендации и предложения

Проведенный анализ текущей ситуации показал, что в направлении, связанном со здоровьем женщин (а также с материнской и младенческой смертностью), важно выделить следующие «болевы» точки:

1. В росте смертности в трудоспособном возрасте от всех основных классов причин на первом месте стоит смертность от новообразований. При этом остается высокой и сравнимой по уровню со смертностью от болезней системы кровообращения смертность от внешних причин.
2. Материнская смертность превышает общероссийские показатели (предположительно имеется связь с постарением рождаемости, а также частично с тем, что в Москве рожают иногородние женщины с более низким уровнем здоровья).
3. Рост заболеваемости социально обусловленными заболеваниями, в особенности алкогольными психозами. Все еще высока заболеваемость туберкулезом (пик заболеваемости активным туберкулезом приходится на возрастную группу 25-34 года).
4. Рост бесплодия.
5. Рост заболеваемости новообразованиями.
6. Длительное время нет снижения числа аборт на 100 родов, что может свидетельствовать о недостаточной просветительской работе о современных методах планирования семьи.

¹ Режим доступа: <https://www.mos.ru/news/item/22866073/> (дата обращения: 02.12.2014).

² Режим доступа: <https://www.mos.ru/city/projects/dolgoletie/> (дата обращения: 02.12.2014).

Исходя из вышеизложенного, в области улучшения здоровья женщин важно сфокусировать работу на следующих направлениях:

- (1) раннее выявление злокачественных новообразований и их лечение;
- (2) борьба с алкоголизмом (и другими внешними причинами смертности и заболеваемости женщин);
- (3) просвещение в области планирования семьи;
- (4) забота о пожилых женщинах и программы активного старения;
- (5) снижение смертности в детских и подростковых возрастах (несмотря на низкий уровень, есть резервы по сравнению с восточноевропейскими странами);
- (6) внедрение специальных программ сопровождения беременности для женщин, рожаящих в возрасте старше 25 лет, в условиях объективного процесса постарения рождаемости.

В Москве идет активная работа по пп. (1), (4), (5), которая должна продолжаться, пункты (2), (3) и (6) нуждаются в особом внимании. То есть дополнительного внимания требуют направления: (2) борьба с алкоголизмом (и другими внешними причинами смертности и заболеваемости женщин), (3) просвещение в области планирования семьи, (6) внедрение специальных программ сопровождения беременности для женщин, рожаящих в возрасте старше 25 лет в условиях объективного процесса постарения рождаемости.

3. ЭКОНОМИЧЕСКОЕ ПОЛОЖЕНИЕ ЖЕНЩИН

3.1. Анализ текущей ситуации в городе Москве

План мероприятий по реализации в 2018 г. I этапа Национальной стратегии действий в интересах женщин на 2017–2022 гг. (утвержден распоряжением Правительства Российской Федерации от 14 марта 2018 г. № 420-р, далее — план мероприятий) предусматривал реализацию мероприятий, направленных на:

- организацию профессионального обучения и дополнительного профессионального образования женщин, находящихся в отпуске по уходу за ребенком до достижения им возраста 3 лет, а также безработных женщин;
- вовлечение женщин в предпринимательскую деятельность, в том числе, в рамках развития объектов инфраструктуры поддержки социального предпринимательства; организацию обучения женщин и формирование у них новых компетенций и квалификаций, в том числе, в области предпринимательской деятельности, повышение цифровой грамотности и совершенствование цифровых навыков в сфере цифровой экономики;
- привлечение женщин к изучению математических и естественных наук; привлечение женщин, получивших профессиональное образование в области математических и естественных наук, к работе в наукоемких профессиях;
- проведение конкурсов деловых и социально активных женщин в субъектах Российской Федерации;
- снижение доли женщин, занятых на работах с вредными и (или) опасными условиями труда;
- информирование женщин о трудовых правах и мерах, принимаемых по улучшению условий и охраны труда женщин;
- совершенствование социальной поддержки малообеспеченных женщин, в том числе имеющих детей, на основе социального контракта.

Учитывая доступность официальных статистических данных для измерения достижимости основных задач Национальной стратегии, мы проанализировали наличие вертикальной и горизонтальной сегрегации (уровень и структура занятости московских женщин); достижение баланса семья — работа; распространенность работы во вредных и опасных условиях;

разрыв в оплате труда по полу. Основываясь на оригинальной методике вычленения доли женщин в бизнесе, проанализировали также женское предпринимательство в Москве.

Вопросы конкурентоспособности женщин на рынке труда (одни из ключевых вопросов Стратегии) лежат в сфере образования и повышения квалификации (в первую очередь в высокотехнологичных сферах и цифровой экономике STEM-программах); в возможностях сочетать семейные и профессиональные обязанности женщинам и мужчинам; в отказе от устаревших гендерных стереотипов. Мы затронем каждое из этих направлений повышения конкурентоспособности женщин на рынке труда в параграфе, посвященном рекомендациям по реализации данного раздела Национальной стратегии.

Уровень занятости и безработицы женщин в Москве: ситуация благоприятная.

В составе рабочей силы Москвы (лица, обеспечивающие предложение на рынке труда, занятые и безработные) 50% составляют женщины (2016–2017 гг.). Однако женщин гораздо больше, чем мужчин, среди лиц, не входящих в состав рабочей силы (64,7% и 35,3% соответственно). Прежде всего, такая ситуация складывается за счет пенсионеров и лиц, ведущих домашнее хозяйство. В 2017 г. среди московских женщин было 2212,5 тыс. пенсионеров (среди мужчин — 1056,8 тыс.) и 151,8 тыс. не участвовали в экономической деятельности, поскольку были сосредоточены на домашнем хозяйстве (среди мужчин таких 3 тыс.) [Обследование рабочей силы, 2017].

Занятое население столицы стареет (табл. 4). Доля занятых в возрастной группе 30–49 лет увеличилась для женщин до 53,2% (на 1 п.п. за 2 года), для мужчин — на 0,7 п.п. В ближайшие годы на структуре занятого населения будет сказываться падение рождаемости конца 1990-х — начала 2000-х гг. При этом в структуре занятых молодых возрастов доля женщин меньше, чем мужчин, что связано с выполнением репродуктивной функции, уходом за маленькими детьми.

Таблица 4

Распределение численности населения, занятого в экономике, по полу и возрастным группам. Москва, 2015–2017

	2015		2016		2017	
	Мужчины	женщины	мужчины	женщины	мужчины	женщины
Всего	100	100	100	100	100	100
в том числе в возрасте, лет:						
15–19	0,4	0,1	0,6	0,1	0,5	0,2

Окончание табл. 4

	2015		2016		2017	
	Мужчины	женщины	мужчины	женщины	мужчины	женщины
20-29	18,9	18,4	18,6	17,5	17,2	16,9
30-49	52,5	52,2	52,3	52,1	53,2	53,2
50-59	22,7	24,6	22,7	24,4	22,8	24,3
60-72	5,5	4,7	5,8	5,9	6,3	5,4

Источник: Обследования рабочей силы Росстата. Электронный ресурс¹.

Уровень безработицы в столице значительно ниже, чем в среднем в России. По данным обследований рабочей силы, риск потерять работу составлял в 2017 г. 1,3% для женщин и 1,5% для мужчин (5,1% для российских женщин в целом и 5,4% для мужчин). Это ниже, чем показатели 2016 г. (1,8%). Наиболее высокий уровень безработицы наблюдался у женщин, работающих в сфере гостиничного и ресторанного бизнеса (3,1%), в области информации и связи (2,1%), торговли и услуг (1,8%), транспорта и хранения (1,8%) и занимавшихся административной деятельностью (1,8%).

Наличие высокого уровня образования не является гарантией от безработицы. В целом московские женщины, оставшиеся без работы, характеризуются (в том числе, и на фоне мужчин) высоким уровнем образования. 1,1% безработных женщин в 2017 г. имели ученую степень (0,4% мужчин), 43,9% — высшее образование (43,8% мужчин), 23,1% — среднее специальное (14,6%), лишь 13,5% — среднее общее (24,0%).

Доля занятых в неформальном секторе экономики на основной работе в столице весьма невелика: в 2017 г. показатель составил 3,4% для мужчин и 3,1% для женщин. Это значимо ниже среднероссийского уровня (10% для мужчин и 7% для женщин). Относительно высокая доля занятости в неформальном секторе, фактически находящемся вне зоны действия трудового законодательства, у московских женщин наблюдается в профессиональной, научной и технической сферах² (5,3%), строительстве (4,2%), торговле и ремонте (3,7%), прочих услугах (17,9).

Среднее количество рабочих часов в неделю составило в 2017 г. 36,6 часов для занятых женщин и 38,6 часов — для мужчин. Продолжительность рабочей недели для московских женщин находится на общероссийском уровне.

¹ Режим доступа: http://www.gks.ru/wps/wcm/connect/rosstat_main/rosstat/ru/statistics/publications/catalog/doc_1140097038766 (дата обращения: 02.12.2019).

² В соответствии с Общероссийским классификатором видов экономической деятельности (ОКВЭД2), вступившем в действие в июле 2016 г., раздел М классификатора видов деятельности включает специализированную профессиональную, научную и техническую деятельность. Эта деятельность, которая требует длительного обучения и предоставления

Наряду с этим необходимо отметить, что максимальная занятость характерна для женщин, являющихся работодателями — средняя продолжительность рабочей недели составляет для них 41,1 часа (это даже на 1 час больше, чем у работодателей-мужчин). Наименьшая продолжительность рабочей недели характерна для женщин, имеющих статус «самостоятельно занятых» — 20,6 часов в неделю (у мужчин — 34,6 часов). Можно сделать вывод, что выбор данного вида профессиональной карьеры связан у женщин с желанием обеспечить баланс «семья — работа».

Сочетание семейных и профессиональных обязанностей: есть большой резерв для развития политики балансирования семейной и профессиональной жизни.

Политика баланса «семья — работа» стоит на трех китах: 1) создание дружественного климата на рынке труда по отношению к родителям с несовершеннолетними детьми и работникам, обеспечивающим жизнедеятельность престарелым родственникам и другим нуждающимся членам домохозяйства, 2) развитие общественной помощи по уходу за детьми и другими нуждающимися членами домохозяйства (и в идеале — расширенного домохозяйства), 3) внедрение мер, направленных на справедливое разделение труда в домохозяйстве (вовлечение мужчин в экономику заботы) [Калабихина, 2009].

Направление «Дружественный рынок труда».

К сожалению, на российском рынке труда в целом (и столичном, в частности) недостаточное распространение находит применение гибких форм трудоустройства и режимов неполной занятости, несмотря на внесенные изменения в законодательство.

В 2017 г. в Москве, по данным Обследования рабочей силы Росстата, 99,5% занятых женщин (99,8% мужчин) работали на условиях полного рабочего дня (смены) или полной рабочей недели. Лишь 0,3% женщин (0,1% мужчин) были заняты на условиях неполного рабочего дня (смены) или неполной рабочей недели и 0,2% (0,1%) работали по гибкому графику.

В структуре причин выбора неполной рабочей недели на основной работе у женщин и мужчин существуют значительные различия. Если для женщин это, прежде всего, собственное желание («не хотели брать работу с полной занятостью» — 54% женщин, работающих в условиях неполной занятости), а так же «семейные обстоятельства» (21,5%) и «инициатива администрации» (21,6%), то для мужчин это, прежде всего, «инициатива администрации» (48%).

Большая часть москвичек и москвичей работает по трудовому договору, заключенному на неопределенный срок (94,7%). Лишь 0,005% женщин и 0,008% мужчин работает по трудовому договору о выполнении дистанционной работы (в России в целом — примерно 0,01% для женщин и мужчин).

Направление «Помощь в уходе за нуждающимися членами домохозяйства».

По данным Мосгорстата, растет численность детей в организациях, осуществляющих образовательную деятельность по образовательным программам дошкольного образования, присмотр и уход за детьми (по сравнению с 2000 г. она увеличилась в 1,9 раза); растет количество групп (по сравнению с 2010 г.) в организациях, осуществляющих образовательную деятельность по образовательным программам дошкольного образования, присмотр и уход за детьми.

Проблема очередей в ДОУ и их переполненности в Москве сохранялась на протяжении нулевых годов вплоть до 2014 г., в котором ее удалось переломить, и в настоящее время в Москве проблема дефицита мест в дошкольных образовательных организациях решена полностью для детей в возрасте от трех лет. Однако для детей «ясельного» возраста (0-2 лет) вопрос обеспеченности местами в дошкольных учреждениях оставался на повестке дня. Спрос на места в дошкольных учреждениях в этой возрастной группе ниже, но степень удовлетворения спроса еще недостаточная. Доля воспитанников в возрасте до 2 лет составляет в Москве около 16-17% (по России в целом — 14%). В ходе Комплексного обследования условий жизни населения (2016 г.) 77% мам детей в возрасте до 2 лет ответили, что у них в настоящий момент есть возможность сидеть с ребенком дома. 27,4% москвичек с маленькими детьми полагают, что им понадобятся услуги дошкольного учреждения до достижения ребенком возраста 3-х лет.

В целом в 2015 г. на 1000 московских детей в возрасте 1-6 лет приходилось 572 места в организациях, осуществляющих образовательную деятельность по образовательным программам дошкольного образования, присмотр и уход за детьми, в 2016 г. — 561 место. Количество таких организаций за 2014-2016 гг. сократилось с 767 до 677 (в том числе 65 негосударственных) при одновременном увеличении численности воспитанников с 414,4 тыс. детей до 426,9 тыс., что свидетельствует о тренде на укрупнение учреждений.

С 2008 г. в Москве развивается сеть семейных детских садов. В настоящее время работают около 900 семейных детских садов для 3,0 тыс. воспитанников (в 2010 г. — 426 семейных детских садов для 1,3 тыс. воспитанников.). С каждым годом число семейных детских садов растет [Аналитический отчет..., 2018].

Направление «Справедливое распределение домашнего труда»

Объем затрат времени на уход за детьми и нетрудоспособными членами семьи значительно различается у московских мужчин и женщин. По данным Комплексного наблюдения условий жизни населения (КОУЖ) [Комплексное наблюдение..., 2016], у 29,3% женщин и 20,4% мужчин входит в круг ежедневных обязанностей уход за детьми и 3,3% — за другим лицом, которое нуждается в особой помощи из-за престарелого возраста,

болезни или нетрудоспособности. Еженедельные затраты времени составляют для женщин 17,7 часа и 7,7 часа и для мужчин 8,2 часа и 6,0 часов соответственно. Совокупные затраты времени на уход за нетрудоспособными родными и близкими людьми у женщин в 1,8 больше, чем у мужчин.

Справедливое распределение домашнего труда в рамках экономики заботы — ключ к решению демографических задач, к повышению конкурентоспособности женщин на рынке труда, к укреплению семей, к росту человеческого капитала детей.

Между мужчинами и женщинами практически не наблюдаются статистически значимые различия в оценке удовлетворенности целым рядом аспектов профессиональной деятельности (табл. 5). Однако обращает на себя внимание следующее:

- женщины в меньшей степени удовлетворены размером своего заработка, каждая 10-я женщина — «совсем не удовлетворена» (и каждый 14-й мужчина), доля «вполне удовлетворенных» заработком женщин на 6 п.п. ниже, чем соответствующий показатель у мужчин;
- женщины в большей степени требовательны к условиям труда и режиму работы, жертвуя в ряде случаев ради этих характеристик размером оплаты труда; среди женщин больше «вполне удовлетворенных» условиями труда (на 7 п.п.), режимом работы (на 5 п.п.) и надежностью работы (на 5 п.п.).

Таблица 5

Удовлетворенность женщин и мужчин различными аспектами работы в 2016 г. по данным Комплексного наблюдения условий жизни населения, %. Москва

	Мужчины	Женщины
Лица в возрасте 15 лет и более занятые в экономике — всего	100	100
из них оценили удовлетворенность своей основной работой		
Зарботок		
вполне удовлетворены	46,5	39,3
не вполне удовлетворены	44,0	48,0
совсем не удовлетворены	6,9	10,3
надежность работы		
вполне удовлетворены	64,6	69,9
не вполне удовлетворены	30,1	26,2
совсем не удовлетворены	2,4	2,2
выполняемые обязанности		
вполне удовлетворены	74,1	74,5

Окончание табл. 5

	Мужчины	Женщины
не вполне удовлетворены	22,0	22,4
совсем не удовлетворены	2,1%	1,9%
режим работы		
вполне удовлетворены	74,3	79,5
не вполне удовлетворены	21,5	18,0
совсем не удовлетворены	2,5	1,6
условия труда		
вполне удовлетворены	73,9	81,4
не вполне удовлетворены	22,2	16,3
совсем не удовлетворены	2,0	1,3
расстояние до работы		
вполне удовлетворены	51,7	54,7
не вполне удовлетворены	38,8	35,6
совсем не удовлетворены	7,7	8,7
профессиональная удовлетворенность		
вполне удовлетворены	63,0	61,9
не вполне удовлетворены	27,0	28,6
совсем не удовлетворены	4,4	4,6
моральное удовлетворение		
вполне удовлетворены	64,8	61,2
не вполне удовлетворены	25,1	28,2
совсем не удовлетворены	6,1	6,6

Источник: Комплексное наблюдение условий жизни населения за 2016 г. Электронный ресурс¹.

Сигналом о неудовлетворенности женщин условиями для сочетания семейных и профессиональных обязанностей служит невостребованность программ повышения квалификации для женщин с маленькими детьми [Калабахина и др., 2016]. Отсутствие помощи в уходе за детьми в возрасте от 0 до 3 лет — основная причина невостребованности программы у социальной группы с наибольшим дефицитом свободного времени.

¹ Режим доступа: http://www.gks.ru/free_doc/new_site/KOUZ16/index.html (дата обращения: 02.12.2019).

Структура занятости женщин: сохраняется вертикальная и горизонтальная сегрегация.

Структура занятости мужчин и женщин по видам экономической деятельности в столице значительно отличается (табл. 6). Прежде всего, московские женщины заняты в сфере образования, здравоохранения и социальных услуг, а также торговли и бытовых услуг (на эти виды деятельности приходится 48,1% занятых женщин).

Значительная доля женщин работает в таких достаточно престижных и оплачиваемых видах деятельности, как финансовая (52,9%), операции с недвижимым имуществом, аренда и предоставление услуг (44,1%), деятельность профессиональная, научная и техническая (43,3%), административная (42,5%).

В отдельных отраслях перевес численности мужчин в структуре занятых обусловлен распространением физического труда и нормами трудового законодательства, ограничивающего занятость женщин на тяжелых и вредных работах (например, добыча полезных ископаемых, обеспечение электрической энергией, газом и паром; кондиционирование воздуха, строительство) (примечание: по инициативе Министерства труда и социальной защиты обсуждается сокращение перечня запрещенных профессий для женщин с 2021 г.).

В условиях расширения цифровой экономики доля женщин среди занятых деятельностью в области информации и связи составляет лишь 31,1%.

Среди лиц, занятых в сфере государственного управления и обеспечения военной безопасности, а также социального обеспечения доля женщин составляет 30% (табл. 6). Группировка видов экономической деятельности, используемая при обработке данных обследований рабочей силы Росстата, не позволяет выделить более дробные подгруппы в рамках данного вида деятельности.

Таким образом, в столице сохраняется горизонтальная сегрегация — преобладание женщин в отраслях социальной сферы и в целом в секторе услуг, преобладание мужчин в строительстве, сырьевых, обрабатывающих, информационных отраслях, государственном управлении и военной безопасности.

Таблица 6

Распределение занятых женщин и мужчин по видам экономической деятельности в 2017 г., по данным Обследования рабочей силы, %. Москва

Виды экономической деятельности	Мужчины	Женщины	Распределение по полу, %	
			мужчины	женщины
Занятые — всего	100,0	100,0	50,2	49,8

Окончание табл. 6

Виды экономической деятельности	Мужчины	Женщины	Распределение по полу, %	
			мужчины	женщины
Сельское, лесное хозяйство, охота, рыболовство и рыбоводство	0,2	0,3	37,2	62,8
Добыча полезных ископаемых	0,2	0,0	94,4	5,6
Обрабатывающие производства	10,3	6,9	60,1	39,9
Обеспечение электрической энергией, газом и паром; кондиционирование воздуха	1,5	0,3	82,7	17,3
Водоснабжение, водоотведение, организация сбора и утилизация отходов, деятельность по ликвидации загрязнений	0,2	0,1	67,1	32,9
Строительство	7,8	2,2	78,2	21,8
Оптовая и розничная торговля, ремонт автотранспортных средств, мотоциклов, бытовых изделий, предметов личного пользования	13,8	16,1	46,3	53,7
Транспортировка и хранение	13,0	3,2	80,3	19,7
Гостиницы и рестораны	3,2	4,3	42,3	57,7
Деятельность в области информации и связи	6,1	2,8	68,9	31,1
Финансовая деятельность	5,0	5,7	47,1	52,9
Операции с недвижимым имуществом, аренда и предоставление услуг	2,3	1,8	55,9	44,1
Деятельность профессиональная, научная и техническая	8,2	6,3	56,7	43,3
Деятельность административная и сопутствующие дополнительные услуги	3,0	2,2	57,5	42,5
Государственное управление и обеспечение военной безопасности; социальное обеспечение	8,8	3,8	70,0	30,0
Образование	3,7	16,1	18,6	81,4
Деятельность в области здравоохранения и социальных услуг	7,3	15,9	31,5	68,5
Деятельность в области культуры, спорта, организации досуга и развлечений	2,6	3,7	41,7	58,3
Предоставление прочих видов услуг	2,8	8,2	25,6	74,4

Источник: данные Росстата.

Вертикальная гендерная сегрегация также характерна для московского рынка труда. Среди московских женщин, занятых в экономике, 8,6% работают в качестве руководителей (12,6% мужчин). Специфика столичного статуса города сказывается и в том, что доля занятых на посту руководителя в Москве выше, чем по России в целом (5,8% женщин и 7,8% мужчин). Среди руководителей органов власти и управления, организаций 59,5% занимают мужчины, 40,5% — женщины (данное соотношение практически соответствует среднероссийскому уровню, 59% и 41% соответственно). Однако, как рассмотрено выше, среди руководителей высшего звена в столице доля женщин существенно ниже, чем мужчин.

Наибольшую долю в структуре занятий женщины занимают на позиции «специалисты высшего уровня квалификации» (46,4%). Среди данной категории специалистов наблюдается перевес женщин, так же, как и среди специалистов среднего уровня квалификации (более 50%). 84,6% составляют женщины на позиции «персонал, занятый подготовкой документов и информации». Крайне низкая доля женщин среди занятых в качестве квалифицированных рабочих промышленных предприятий, строительства, транспорта, связи — 14,6%, и операторов, аппаратчиков, машинистов установок и машин — 6,0% (что требует дальнейшего изучения и детализации данных по отдельным видам деятельности) (Табл. 7).

Таблица 7

Распределение занятых женщин и мужчин по группам занятий, в 2017 г., по данным Обследования рабочей силы, %. Москва

Группы занятий	Мужчины	Женщины	Распределение по полу, %	
			мужчины	женщины
Занятые - всего	100,0	100,0	50,2	49,8
руководители (представители) органов власти и управления всех уровней, включая руководителей организаций	12,6	8,6	59,5	40,5
специалисты высшего уровня квалификации	38,4	46,4	45,5	54,5
специалисты среднего уровня квалификации	15,3	20,2	43,3	56,7
работники, занятые подготовкой информации, оформлением документации, учетом и обслуживанием	0,8	4,3	15,4	84,6
работники сферы обслуживания, жилищно-коммунального хозяйства, торговли и родственных видов деятельности	8,2	15,5	34,7	65,3

Окончание табл. 7

Группы занятий	Мужчины	Женщины	Распределение по полу, %	
			мужчины	женщины
квалифицированные работники сельского, лесного, охотничьего хозяйств, рыбоводства и рыболовства	0,1	0,1	43,8	56,2
квалифицированные рабочие промышленных предприятий, строительства, транспорта, связи, геологии и разведки недр	11,3	1,9	85,4	14,6
операторы, аппаратчики, машинисты установок и машин	11,0	0,7	94,0	6,0
неквалифицированные рабочие	2,4	2,3	51,5	48,5

Источник: данные Росстата.

Для столицы характерна низкая доля занятого населения, работающего не по найму: 2,4% мужчин и 1,6% женщин (в целом по России соответствующие показатели составили 7,7% и 5,5%). Доля женщин, не являющихся наемными работниками, участвующих в предпринимательской деятельности, еще ниже. Доля женщин-работодателей в структуре всех занятых женщин составляет в Москве 0,4%, самостоятельно обеспечивающих себя работой — 0,7%, помогающих на семейном предприятии — 0,4%. Количество занятых, являющихся членами производственных кооперативов, находится в столице на уровне статистической погрешности (не превышает 300 человек и для женщин, и для мужчин). Данные свидетельствуют, с одной стороны, о более широких возможностях для работы по найму в Москве, с другой стороны, о меньшей готовности и активности москвичей в открытие и ведение бизнеса, в том числе семейного бизнеса.

Занятых в экономике женщин отличает высокий уровень образования. 79,7% женщин, занятых в экономике, имеют высшее (включая послевузовское) и среднее профессиональное образование (на фоне 72,6% мужчин). Лишь 0,6% женщин в 2017 г. имели основное общее образование и 7,3% — среднее общее образование. Лица, не имеющие основного общего образования, на рынке труда столицы не представлены.

Однако среди лиц с послевузовским образованием (имеющих ученую степень) зафиксировано 62,8% мужчин и 37,2% женщин. Превышение доли мужчин среди лиц с послевузовским образованием — общероссийская ситуация: так, в России в 2014 г. на 100 мужчин, имеющих ученую степень, приходилось всего 68 женщин [Индикаторы науки..., 2016, с. 39-40]. Однако с увеличением возраста разрыв в численности мужчин и женщин, занимающихся исследованиями (в том числе и среди докторов и кандидатов наук) сокращается: в возрастах 50-54 года на 100 мужчин исследо-

вателей приходится 91 женщина. Похожий тренд наблюдается и в области непрерывного образования (повышения квалификации) среди экономически активного населения. По данным выборочного наблюдения участия населения в непрерывном образовании, проведенного Росстатом в 2015 г., численность женщин, участвующих в непрерывном образовании с возрастного интервала 35-39 лет превышает численность мужчин: в возрастном интервале 35-39 лет на 7%, а в возрастах старше 50 лет перевес достигает 28% (что связано также и с превышением численности женщин в старших возрастах).

Вредные и опасные условия труда: даже при относительно низком уровне распространения таких условий нельзя останавливаться на достигнутом.

Доля женщин, работающих во вредных и опасных условиях труда, значимо меньше, чем мужчин (15,5% и 28,8% в 2016 г.) [Московский статистический ежегодник, 2017, с. 35-38]. После довольно резкого увеличения показателей, характеризующих масштабы занятости во вредных условиях труда в 2014 г., обусловленного изменением подходов к оценке условий труда, к 2016 г. доля лиц, занятых во вредных условиях труда к 2016 г. сократилась. В настоящее время 6,1% женщин работают в тяжелых условиях и 5,6% — в напряженных.

Наиболее значительная доля женщин, занятых во вредных или опасных условиях труда, наблюдалась в 2016 г. на транспорте (27,9% от всех женщин, работающих в этой сфере), в строительстве (13,9%), обрабатывающих производствах (11,7%) и производстве и распределении электроэнергии, газа и воды (10,4%).

За работу во вредных и (или) опасных условиях труда в 2016 г. 11,0% женщин воспользовались дополнительными отпусками, 14,1% получали оплату труда в повышенном размере, 6,7% досрочно смогли выйти на пенсию.

Оплата труда: гендерный разрыв в оплате труда ниже среднероссийского, но все еще очень высок.

При более высоком уровне заработной платы в столице наблюдается меньший разрыв в размере оплаты труда мужчин и женщин. В 2017 г. заработная плата московских женщин составляла в среднем 83,5% от заработной платы мужчин при соответствующем среднероссийском показателе 67,8% [Сведения о заработной плате..., 2017]. При этом в столице присутствуют виды деятельности, занятость в которых приносит женщинам больший доход, чем мужчинам (строительство, производство и распределение электроэнергии, газа и воды, операции с недвижимым имуществом, аренда и предоставление услуг), что связано с профессиональной структурой занятых в этих видах деятельности (например, соотношение физического и умственного труда и прочее). Требуется дополнительное изучение профессиональной структуры мужчин и женщин в сфере операций с недвижимостью.

В гораздо большем числе видов деятельности оплата труда женщин остается ниже оплаты труда мужчин. Максимальный разрыв характерен для деятельности по организации отдыха и развлечений, культуры и спорта (заработная плата женщин составляет лишь 48% от заработной платы мужчин), в сфере добычи полезных ископаемых (74,5%; надо заметить, что здесь доля занятых женщин составляет лишь 5,6%), научных исследованиях (77,7%) (табл. 8).

Таблица 8

**Средняя начисленная заработная плата женщин и мужчин в 2017 г.
Москва**

Виды экономической деятельности	Средняя начисленная заработная плата, руб.		Отношение заработной платы женщин к заработной плате мужчин, %	Удельный вес женщин в общей численности работников, %
	мужчины	Женщины		
Всего	88125	73581	83,5	49,8
Сельское хозяйство, охота и лесное хозяйство	55 927,11	48 783,50	87,2	62,8
Добыча полезных ископаемых	164 038,19	122 185,05	74,5	5,6
Обрабатывающие производства	88 942,07	76 024,48	85,5	39,9
Производство и распределение электроэнергии, газа и воды	87 408,11	92 781,58	106,1	17,3
Строительство	79 473,14	99 488,54	125,2	21,8
Оптовая и розничная торговля, ремонт автотранспортных средств, мотоциклов, бытовых изделий и предметов личного пользования	74 094,80	59 192,10	79,9	53,7
Гостиницы и рестораны	52 869,91	45 164,69	85,4	57,7
Транспорт и связь	74 921,16	62 181,14	83,0	19,7
Операции с недвижимым имуществом, аренда и предоставление услуг	58 687,02	61 588,49	104,9	44,1
Научные исследования и разработки	119 938,02	93 141,75	77,7	43,3
Образование	84 227,76	72 739,56	86,4	81,4
Здравоохранение и предоставление социальных услуг	91 736,18	75 574,13	82,4	68,5
Деятельность по организации отдыха и развлечений, культуры и спорта	109 286,26	52 893,89	48,4	58,3

Источник: Сведения о заработной плате работников организаций по категориям персонала и профессиональным группам работников за октябрь 2017 г. (статистический бюллетень). Росстат, 2017.

Расчеты по микроданным Обследования доходов населения и участия в социальных программах, проведенного Росстатом в 2017 г. [Обследование доходов населения..., 2017], показали, что среди таких категорий, как руководители, специалисты высшей и средней квалификации наблюдался разрыв в оплате труда по гендерному признаку. Размер оплаты труда¹ женщин составлял в среднем около 80% оплаты труда мужчин.

На экономическое благополучие женщин существенное влияние оказывает доступ к высокооплачиваемым профессиям и наличие карьерного роста. Помимо этого, существенным образом на материальное благополучие влияет наличие иждивенцев в структуре домохозяйства, в первую очередь наличие детей, их число и возраст. В структуре бедных домохозяйств в столице остается высоким уровень домохозяйств с детьми, он растет в последние годы: 34% бедных домохозяйств с детьми в 2015 г., 41,1% в 2016 г. Наличие детей в семье значительно увеличивает риск попадания в зону бедности (однако риск бедности для домохозяйств с детьми по России в целом значительно выше — в 62,4% бедных домохозяйств в 2016 г. входили дети) [Обследование бюджетов..., 2016]. Женская и детская бедность часто связаны.

Развитие женского предпринимательства: освоен только микроуровень и малый бизнес, воспроизводится гендерная профессиональная сегрегация.

Одной из целей Национальной стратегии является увеличение к 2022 г. числа женщин, являющихся учредителями или руководителями субъектов малого и среднего предпринимательства, в том числе социального предпринимательства, и самозанятых женщин.

Статистика по предпринимательской активности женщин по видам деятельности в Москве была составлена по данным Единого реестра субъектов малого и среднего предпринимательства. Индивидуальные данные, позволяющие установить гендерную принадлежность предпринимателя, доступны по микропредприятиям и предприятиям малого бизнеса. На сайте ФНС [Официальный сайт Федеральной налоговой службы..., 2018] был осуществлен расширенный поиск по индивидуальным предпринимателям — собственникам микро и малых предприятий по Москве. Из данных по 239 950 микро и малых предприятий была выделена совокупность женщин-собственников по признаку отчества (фильтр по отчествам, оканчивающимся на -вна, -чна, кызы) [Илимбетова, 2018, с. 394]. Классификация видов деятельности соответствует ОКВЭД 2, действующей с 28 июня 2016 г.

Информация по юридическим лицам, занятым в сфере среднего и крупного бизнеса и руководимых женщинами, доступна в базе данных корпо-

¹ «Сумма денежного вознаграждения до выплаты подоходного налога, включая денежную оценку льгот, предоставленных работодателем, по основной работе».

ративной информации СПАРК, но из-за различий в методике предоставления данных по видам деятельности (без кодов), эти данные не сопоставляются с данными Единого реестра по этому критерию. Из СПАРКа были извлечены данные по 6930 предприятиям Москвы со среднесписочной численностью сотрудников от 50 человек и более. Из них были извлечены данные по критерию «предприятия, возглавляемые женщинами по признаку отчества» (с теми же фильтрами, но без анализа по видам деятельности).

По данным Единого реестра субъектов МСП 38% всех микропредприятий и 36,8% предприятий малого бизнеса Москвы были организованы женщинами. Структура видов деятельности предприятий демонстрирует наличие «женских» и «мужских» сфер в предпринимательской деятельности, и совпадение их со сферами профессиональной деятельности мужчин и женщин, работающих по найму, то есть наличие гендерной горизонтальной сегрегации.

Доля микропредприятий, возглавляемых мужчинами, в несколько раз превышает долю «женских» микропредприятий в таких сферах, как строительство и транспорт (в 4 раза), электроснабжение (в 3 раза) и водоснабжение (в 2 раза). Преобладание женщин наблюдается в традиционно женских сферах: образовании и здравоохранении, бытовых услугах населению. В остальных сферах, по которым ведется анализ, участие мужчин и женщин примерно равное.

На некоторых видах деятельности остановимся подробнее. В оптовой и розничной торговле в сфере предпринимательства женщин несколько больше, чем мужчин (27% против 25%). Однако в структуре торговли разного уровня есть существенная дифференциация. Так, женщины преобладают в розничной, а мужчины в оптовой торговле.

В обрабатывающем производстве перевес мужчин небольшой, но в распределении видов производимой продукции есть значимые различия. Женщины преобладают в сфере производства пищевых продуктов, одежды, текстиля; мужчины — в технических и высокотехнологичных производствах: изделия из металла, компьютерное оборудование, электрика и технические изделия.

Обращает на себя внимание раздел 13 «Услуги, связанные с научной, инженерно-технической и профессиональной деятельностью». В целом перевес женских предприятий здесь значимый (17% против 12,9%), но при анализе структуры бизнеса в этой сфере преобладание женщин наблюдается в гуманитарных отраслях: юридические, бухгалтерские, консультативные услуги, а услуги, связанные с научными, техническими разработками снова оказываются «мужскими».

Статистика участия женщин в малом бизнесе демонстрирует сохранение гендерного дисбаланса в ряде отраслей (торговле, гостиничном

бизнесе, административных услугах, информационных услугах) и одновременно значимый рост мужского участия в малом бизнесе в сравнении с микропредприятиями в сфере культуры, искусства и услуг, связанных с научной, инженерно-технической и профессиональной деятельностью.

Благоприятная тенденция роста участия женщин в профессиональной и коммерческой деятельности отражена в росте числа патентов, полученных женщинами в сфере рекламы, одежды, образования, развлечений, научно-технических услуг и дизайна [Калабахина, 2017, с. 9].

Распределение мужчин и женщин в различных видах деятельности и, особенно, на разных по масштабам предприятиях, зависит не только от профессиональной структуры населения и наличия опыта работы в «женских» и «мужских» профессиях, но также от специфики производимых услуг и товаров, их сложности, объемов стартового капитала. Например, бухгалтерские услуги — продукт индивидуальный, и для его производства достаточно формата микропредприятия, соответственно их доля среди малых предприятий снижается. Организация оказания социальных услуг также не требует вовлечения в штат большого количества работников, и привлекаются преимущественно женщины для оказания индивидуальных услуг (няни, сиделки, помощники по хозяйству). Развлекательные услуги, напротив, могут потребовать большого числа персонала, соответственно, эти предприятия организуются в формате малого бизнеса, с преобладанием мужчин во главе.

По мере роста объемов бизнеса доля женщин, возглавляющих бизнес, снижается. По данным СПАРК, только 12,4% предприятий среднего и крупного бизнеса возглавляются женщинами¹. Так, среди предприятий с численностью работников от 51 до 100 человек 15,5% возглавляются женщинами, 84,5% мужчинами, соответственно. И чем крупнее предприятие, тем меньше вероятность руководства женщины таким бизнесом — среди фирм с численностью работников свыше 1001 человека 91,7% предприятий возглавляют мужчины, 8,3% — женщины.

Одной из целей Национальной стратегии является повышение цифровой грамотности женщин, под которой понимается умение использовать современные компьютерные технологии для обмена информацией, поиска и анализа данных, создания презентаций и продвижения своего бизнеса. Цифровые технологии присутствуют во всех видах деятельности современных предпринимателей, но оценить включенность таких технологий в работу в полном масштабе пока не представляется возможным. Непосредственно с компьютерными технологиями связано предпринимательство в 1391 случае у женщин (1,5%) и в 8121 случае у мужчин (5,5%).

¹ Критерием отнесения к средним и крупным предприятиям является численность работников от 50 человек и выше, без учета сферы деятельности предприятия.

Это инновационная деятельность по созданию компьютерных программ, игр или оборудования, а также оптовая и розничная торговля готовым оборудованием.

Три важных направления повышения конкурентоспособности женщин на рынке труда — STEM-образование, баланс «семья — работа», борьба с устаревшими стереотипами — имеют большие резервы для совершенствования работы.

Как мы отмечали, конкурентоспособность женщин на рынке труда сегодня зависит от «цифрового» образования, условий для сочетания семейных и профессиональных обязанностей женщин и мужчин, отказа от устаревших гендерных стереотипов. Судя по профессиональной сегрегации на рынке труда, как в сфере наемного труда, так и в предпринимательской сфере, в столице пока востребованы программы по привлечению женщин в высокотехнологические отрасли и профессии, в снятии гендерных барьеров на пути к постижению современных профессий и продолжения профессиональной деятельности в рамках полученных высокотехнологичных профессий.

Цифровая экономика как главный тренд развития страны нуждается в высококвалифицированных кадрах, «знакомых с цифрой»: инженерах, математиках, физиках, химиках и специалистах смежных отраслей в профессиональной и научной деятельности. Включение в современную профессиональную структуру обеспечивает человеку карьерный успех и высокий социальный статус, а по мере цифровизации и усложнения труда — уровень его оплаты. Москва предоставляет возможности как для получения качественного STEM-образования, так и профессионального развития в этой сфере. Однако сохранение гендерных стереотипов относительно «мужских» и «женских» профессий снижает самооценку девочек на этапе выбора профессии, препятствует свободному ее выбору [Савинская и др., 2017]. Социальное неравенство порождает гендерное предубеждение о том, что женщины не могут конкурировать с мужчинами в STEM-профессиях, что, в свою очередь, приводит к отказу женщин от своих целей и стремлений. Стереотипы в научной сфере связаны с сомнениями в когнитивных способностях женщин, либо с уверенностью в том, что женщины (как лица с семейными обязанностями) не смогут включаться в экспериментирование и другие технологические процессы, направленные на развитие инноваций [Савинская и др., 2017].

В результате действия стереотипов женщины менее представлены в STEM-профессиях. Так, среди всех занятых в профессиональной, научной и технической областях женщин 43,3%, в области информации и связи женщины составляют всего 31,1% работников. Женщины, которые все же вовлечены в STEM-профессии, оказываются уязвимее мужчин, например, в отношении рисков безработицы: самая высокая доля

безработных женщин наблюдается в такой наукоемкой сфере, как область информации и связи (2,1%). И неформальная женская занятость распространена в научной и технической сферах (5,3). Разрыв в оплате труда мужчин и женщин в Москве ниже, чем в среднем по России, но остается значительным в области научных исследований (77,7%).

Среди предпринимателей Москвы, связанных с производством товаров и оказанием услуг в STEM-сфере, женщины остаются недопредставленными. Так, например, в категории М «Услуги, связанные с научной, инженерно-технической и профессиональной деятельностью», женщины преобладают: 17% против 12,9% мужчин. Но в основном в видах деятельности, связанных с бухгалтерскими, юридическими и рекламными услугами. А в категории «Услуги и работы, связанные с научными исследованиями и экспериментальными разработками» мужчин больше (0,5% против 0,3%). В категории J «Услуги в области информации и связи» мужчин в два раза больше, чем женщин (10% против 5%). При этом к этой категории относятся «Разработка программного обеспечения» и «Услуги в области информационных технологий», которыми руководят 6,8% мужчин-предпринимателей и только 2,6% женщин-предпринимателей.

Исходя из имеющихся данных, можно полагать, что в текущее десятилетие (2010–2020 гг.) страна продолжает пользоваться положительными достижениями Советского Союза в вовлечении женщин в сферы STEM-занятости. Разрыв в участии мужчин и женщин в STEM-науке начинает сокращаться в более старших возрастах (после 50 лет). Из чего, в частности, следует, что в СССР женщины имели больше возможностей для занятий научными исследованиями, могли накопить научный опыт, который позволяет использовать его в XXI веке. Однако старшее поколение уходит на пенсию, а наука развивается, инновации должны осваиваться своевременно, для чего необходимо постоянно пополнять STEM-сферы новыми специалистами, среди которых женщины играют важную роль. Поколенческий эффект, конечно, может дополняться возрастным, когда женщины старших возрастов имеют больше возможностей заниматься наукой после завершения репродуктивной стадии, но в науке труднее, чем в других видах деятельности, после перерыва на репродуктивный труд наверстать упущенные компетенции. Поэтому нужны дополнительные усилия по поддержке женщин в науке с учетом их родительских функций.

О недостаточном развитии программ по достижению баланса «семья-работа» мы уже писали. Устаревшие гендерные стереотипы действуют не только на сохранение профессиональной гендерной горизонтальной сегрегации и недопредставленности женщин в перспективных и высокооплачиваемых сферах занятости (включая STEM-отрасли), но и на разрыв в оплате труда, на карьерные возможности женщин [Михайлова, 2016].

3.2. Меры по улучшению экономического положения женщин, обеспечения роста их благосостояния в городе Москве

На положении женщин в столице сказываются масштабы социальной помощи семьям с детьми. Так, в настоящее время в столице действуют программы льготного жилищного кредитования. Семьям, в которых с 1 января 2018 г. по 31 декабря 2022 г. родился/родится второй или третий ребенок, может быть предоставлен льготный кредит по ставке 6% годовых.

В 2018 г. были увеличены региональные пособия семьям с детьми (в частности, пособие по беременности и родам, дополнительное пособие при рождении ребенка, пособие на ребенка в малообеспеченных и многодетных семьях).

Поскольку Москва выделяется высоким уровнем социальной поддержки, мы считаем важным остановиться на других направлениях работы, которые работают на повышение конкурентоспособности женщин на рынке труда и снижение зависимости от социальной поддержки.

Среди ожидаемых результатов реализации Национальной стратегии можно выделить такие, которые отражают продвижение по пути обеспечения экономического благополучия женщин:

- сокращение разницы в оплате труда мужчин и женщин;
- увеличение числа женщин, являющихся учредителями или руководителями субъектов малого и среднего предпринимательства, в том числе социального предпринимательства, и самозанятых женщин;
- сокращение числа рабочих мест с вредными и (или) опасными условиями труда, на которых работают женщины.

Достижение основных ожидаемых результатов — сокращение разрыва в оплате труда женщин и мужчин, рост предпринимательской активности женщин — возможно при реализации мер по следующим четырем направлениям работы: 1) создание условий для совмещения семейных и профессиональных ролей (баланс «семья — работа»), 2) борьба с гендерными стереотипами о неспособности женщин полноценно трудиться и быть лучшими в высоко престижных профессиональных сферах и предпринимательстве, 3) постоянное внедрение образовательных программ для женщин (STEM-программ и программ по развитию soft skills-мягких навыков), 4) разработка и внедрение специальных программ по поддержке женского предпринимательства (причем не только мелкого и среднего, пора задумываться и о крупном бизнесе, о государственных заказах женскому предпринимательству).

Третий основной ожидаемый результат — сокращение рабочих мест с вредными и опасными условиями труда — не требует «женских» мер. Замещение женщин мужчинами на таких рабочих местах не ведет к улуч-

шению здоровья жителей города в целом, в том числе, здоровья рождающихся детей, а также к улучшению качества жизни горожан и их семей. Технологический прогресс и умелое управление экономикой города приведут к желаемой цели без потерь в человеческом капитале мужчин.

Подробнее проанализируем три направления работы — создание условий для совмещения профессиональных и семейных ролей (баланс семья-работа); расширение образовательных STEM-программ и STEM-занятости; поддержка женского предпринимательства. Меры по борьбе со стереотипами включены в эти направления.

Баланс «семья — работа».

Как мы отмечали, баланс «семья — работа» стоит на трех китах: общественная поддержка по уходу за нуждающимися членами домохозяйства, привлечение мужчин в экономику заботы, участие работодателей в развитии дружественного климата по отношению к родителям и людям, осуществляющим заботу.

В Москве решен вопрос о доступе к дошкольному образованию для детей 3-6 лет. Работает социальная помощь пожилым людям на дому, что облегчает бремя дефицита времени для молодых родителей.

Ежегодно в столице проводится городской конкурс «Лучший работодатель города Москвы» в рамках всероссийского конкурса «Российская организация высокой социальной эффективности». В 2008-2015 гг. проходил конкурс «Лучшее предприятие для работающих мам».

Одно из ключевых направлений — совершенствование работы подействию занятости женщин с детьми дошкольного возраста, преимущественно, с детьми до трех лет в рамках исполнения Указа Президента РФ № 606. Значительная часть мероприятий осуществляется в соответствии с федеральными законодательными актами. Так, на основе ст. 23 Закона Российской Федерации от 19 апреля 1991 г. № 1032-1 «О занятости населения в Российской Федерации» профессиональное обучение и дополнительное профессиональное образование по направлению органов службы занятости возможно для безработных граждан, а также для женщин в период отпуска по уходу за ребенком до достижения им возраста трех лет. Обучение женщин в период отпуска по уходу за ребенком осуществляется в соответствии с постановлением Правительства Москвы от 17 января 2013 г. № 1-ПП «Об утверждении Порядка направления органами службы занятости населения города Москвы женщин в период отпуска по уходу за ребенком до достижения им возраста трех лет на профессиональную подготовку, переподготовку и повышение квалификации». Направление на обучение женщин осуществляется на основании их заявлений, представляемых в отдел трудоустройства Государственного казенного учреждения города Москвы Центра занятости населения города Москвы по месту жительства.

Однако мы отмечали, что есть резервы в обеспеченности ясельными группами, в развитии сервисов для помощи работникам, обеспечивающим жизнедеятельность нуждающихся членов домохозяйства (а не только в сервисах для отдельно проживающих пожилых людей), во введении отцовских отпусков для более справедливого распределения домашнего труда, в доработке программ по содействию занятости и повышению квалификации женщин с маленькими детьми.

Поддержка образовательных STEM-программ.

В целях облегчения для предпринимателей условий для создания высокотехнологичного бизнеса город организует технопарки и технополисы.

Технопарки создаются для малых и средних предприятий, занимающихся научно-исследовательской деятельностью, и опытных производств на основе научно-исследовательских разработок. Технополисы объединяют научно-исследовательские, инновационные и производственные предприятия.

Резиденты технопарков и технополисов получают доступ к современной инфраструктуре и возможность полностью сосредоточиться на собственном бизнесе.

В Москве в конце 2018 г. работало 33 технопарка, где к услугам предпринимателей более 2 млн кв.м. специально оборудованных площадей — чистые комнаты, производственные цеха и комфортабельные рабочие пространства; в 21 технопарке имелись свободные помещения для аренды. Однако необходимо внедрение специальных программ для поддержки женщин-предпринимателей.

С целью повышения качества образовательных услуг, востребованности выпускников и подготовки квалифицированных кадров для высокотехнологичных отраслей экономики создаются отраслевые кластеры, объединяющие крупных работодателей, колледжи и вузы.

С начала 2014 г. Правительством Москвы реализуется программа субсидирования затрат работодателей на обучение их сотрудников. Однако отдельно программы для поддержки женщин не выделяются.

В настоящее время в рамках выполнения государственного задания обучение безработных граждан, а также женщин в период отпуска по уходу за ребенком по направлению органов службы занятости проводится в ГБОУ ДПО Центр «Профессионал». Среди широкого спектра образовательных программ можно выбрать несколько STEM-программ: «Векторная компьютерная графика», «Администрирование и проектирование сетей по технологии Cisco», «Web-дизайн», «Логистика и управление цепями поставок» (повышение квалификации в объеме от 144 до 500 часов); «Менеджмент по управлению онлайн продажами», «Архитектурное проектирование средствами ArchiCAD», «Архитектурное проектирование средствами AutoCAD», «Информационные технологии со знанием

программы СМЕТА. РУ», «Современное делопроизводство с изучением программы 1С» (повышение квалификации в объеме от 72 до 144 часов). Однако такие программы доступны только для безработных женщин или женщин с детьми в возрасте до трех лет.

Еще в середине прошлого века в нашей стране был дан старт так называемым STEM-программам для женщин. В Стратегии речь идет о принципиальном намерении вовлечь женщин в точные науки, высокотехнологичные сферы занятости, но конкретных программ, реализующих эту идею, пока не разработано. Результат анализа программ, действующих в российских ВУЗах, показал, что отдельного внимания профессиональной занятости будущих выпускниц в STEM-сферах нет [Савинская и др., 2017].

Поддержка женского предпринимательства (субъектов малого и среднего предпринимательства).

Поскольку Национальная стратегия действий в интересах женщин в списке ожидаемых результатов предлагает расширение участия женщин в сфере малого и среднего бизнеса и самозанятости, мы не рассматриваем поддержку крупного женского бизнеса, однако подчеркиваем, что необходимо менять фокус и разрабатывать стратегические программы и для поддержки женщин в крупном бизнесе.

Предоставляемые Правительством Москвы и различными Фондами виды поддержки, которыми могут воспользоваться женщины, можно разделить на несколько категорий:

- финансовая поддержка — кредитование, субсидирование;
- правовая консультация по вопросам открытия бизнеса, лицензирования;
- консультация по вопросам налогообложения и бухгалтерской отчетности.

Важно иметь и целевые мероприятия, направленные только на женщин, в рамках поддержки отстающих социальных групп в участии в бизнесе.

В соответствии с постановлением Правительства Москвы от 19 декабря 2012 г. № 757-ПП «Об утверждении порядка предоставления безработным гражданам единовременной финансовой помощи при государственной регистрации в качестве юридического лица, индивидуального предпринимателя либо крестьянского (фермерского) хозяйства» безработным гражданам предоставляется единовременная финансовая помощь при государственной регистрации в качестве юридического лица, индивидуального предпринимателя либо крестьянского (фермерского) хозяйства в размере фактически понесенных расходов, однако размер помощи не превышает 10 200,00 рублей.

ГБУ «Малый бизнес Москвы» в 2018 г. провел опрос среди субъектов МСП по поводу наиболее острых проблем, препятствующих успешному

ведению бизнеса. Два наиболее популярных ответа оказались связаны с проблемами финансового характера: высокие налоги (28,2%), сложности с получением финансирования, кредитованием (27,1%) [Официальный сайт ГБУ..., 2018]. Соответственно реализуемые меры направлены на решение наиболее актуальных проблем для начинающих и действующих предпринимателей.

Рассмотрим подробнее некоторые из категорий предлагаемых мер поддержки:

Финансирование.

Необходимо уточнить, что ни одна из программ со-финансирования не связана с целенаправленным финансированием женского бизнеса, поэтому будет проанализирована степень соответствия условий существующих программ специфике женского предпринимательства.

Центр услуг для бизнеса ГБУ «Малый бизнес Москвы» Мэрии Москвы предлагает субсидирование. По состоянию на 10 октября 2018 г. предлагается восемь видов субсидий, из которых три связаны с возмещением затрат на транспортировку, реализацию и экспонирование произведенного продукта. Остальные пять субсидий связаны с инновационной деятельностью, в которую женщины вовлечены в меньшей степени, нежели мужчины, согласно данным Единого реестра [Официальный сайт ГБУ..., 2018].

Минэкономразвития России реализует программу льготного кредитования для МСП (малого и среднего предпринимательства). Среди приоритетных отраслей есть ряд тех, в которых женщины представлены наравне с мужчинами (торговля, питание, бытовые услуги), и в которых женщины преобладают (здравоохранение). В остальных сферах наблюдается преобладание мужчин.

В городе действует государственная программа города Москвы «Экономическое развитие и инвестиционная привлекательность города Москвы» [Постановление Правительства Москвы № 447-ПП, 2011]. Данная программа направлена на стимулирование развития предпринимательской, инновационной, научной и инженеринговой деятельности посредством оказания организационной, методической и консультационной поддержки, а также создания инфраструктуры поддержки технологического предпринимательства (центров инжиниринга, центров сертификации, стандартизации и испытаний, центров прототипирования, центров коллективного пользования, центров поддержки экспортоориентированных компаний). С точки зрения развития цифровой экономики приоритетные отрасли программы отвечают актуальным потребностям современных реалий, но женский бизнес не находит отражения в таких программах, т.к. в большинстве случаев не связан с поддерживаемыми сферами.

Фонд содействия кредитованию малого бизнеса Москвы [Официальный сайт Фонда содействия..., 2018] предоставляет залоговое обеспечение

по кредитам, банковской гарантии и лизингу. Помощь этого Фонда предоставляется без определенных требований к сфере деятельности и виду выпускаемой продукции, соответственно представляется более доступной женщинам.

Московский Фонд поддержки промышленности и предпринимательства предоставляет два вида займов: резидентам (арендаторам) технопарков/технополисов/индустриальных парков, участникам инновационных кластеров, IT компаниям, предприятиям в области научных исследований и разработок, промышленным комплексам, экспортерам и организациям, которые планируют экспорт под 2-5% годовых; микрозаймы предприятиям из ряда отраслей, в том числе социальной сферы, образования и здравоохранения, в которых преимущественно представлен «женский» бизнес, под 10,16% годовых.

Фонд содействия развитию венчурных инвестиций в малые предприятия в научно-технической сфере города Москвы финансирует стартапы, инновационные предприятия, высокотехнологичные компании. Аналогичные приоритеты у АО «Корпорация МСП». Оно поддерживает производство высокотехнологичной, наукоемкой, экспортоориентированной продукции, что не соответствует структуре видов деятельности в женском предпринимательстве.

Координационный комитет содействия занятости населения города Москвы рассмотрел на своем заседании (19 сентября 2018 г.) вопросы реализации Национальной стратегии действий в интересах женщин на 2017–2022 гг. в области труда и занятости. Особое внимание при этом было уделено мероприятиям, осуществляемым государственным бюджетным учреждением города Москвы «Женский деловой центр».

Государственное бюджетное учреждение города Москвы «Женский деловой центр» было учреждено в 1997 г. как специализированная профильная структура, направленная на осуществление социальной поддержки и помощи женщинам в рамках государственной политики занятости. По информации с официального сайта, основными направлениями деятельности Центра являются: содействие занятости, развитие предпринимательства, дополнительное профессиональное образование. Женский деловой центр осуществляет формирование банка вакансий с гибкими формами занятости, по надомному труду, частичной занятости, дистанционной работе; сотрудничество с работодателями с целью получения сведений о вакантных должностях и свободных рабочих местах, в том числе для особо нуждающихся в социальной защите граждан; оказывает консультирование по бизнес-планированию, выбору организационно-правовой формы предпринимательской деятельности, системы налогообложения, ведению бухгалтерского учета, тем самым содействуя организации самозанятости населения, развитию предпринимательства,

расширению уже существующего бизнеса, развитию ремесленничества, народных промыслов, надомного труда; реализует программы дополнительного профессионального образования (программы повышения квалификации и программы профессиональной переподготовки); проводит смотри-конкурсы по запросу работодателя в целях оценки и отбора персонала, определения уровня компетенций, проверки профессиональных знаний, умений и навыков. Особое внимание уделяется развитию гибких форм занятости - форм трудоустройства рабочей силы, основанным на применении нестандартных организационно-правовых условий занятости работников, которые допускают большую степень свободы действия, позволяют гражданам сочетать работу и выполнение обязанностей по воспитанию детей, получение образования и повышение материального благосостояния семьи.

Под гибкими формами занятости в этом случае понимается: занятость, связанная с гибким режимом времени (с различными режимами неполного рабочего времени); занятость, связанная с социальным статусом работников; самостоятельные работники и помогающие им члены семьи; занятость на работах с нестандартными рабочими местами и организацией труда: надомный труд; работники по вызовам; занятость по нестандартным организационным формам: временная занятость, сезонные работы; общественные работы. Однако предлагаемые Женским деловым центром вакансии, адресованные женщинам, не всегда включены в развивающуюся цифровую экономику и являются высокооплачиваемыми. Примеры вакансий: на дому (швея; вышивальщица; изготовитель художественных изделий и другие); свободный режим работы (счетчик, курьер, страховой агент, агент по недвижимости и другие); с неполной рабочей неделей (банщик, администратор и другие); с неполным рабочим днем (делопроизводитель, почтальон и другие); ночное дежурство (охранник, воспитатель, медицинская сестра и другие); с разъездами по городу (курьер и другие).

Целевые мероприятия для женщин.

Поддержка бизнес-инициатив женщин направлена на консультирование по вопросам открытия бизнеса, преодоление стереотипов по поводу сложности совмещения бизнеса и материнских обязанностей. Главный механизм таких мероприятий — опыт успешного предпринимательства других женщин. Часто спикерами выступают женщины-предприниматели.

Из действующих на начало октября 2018 г. проектов только один направлен на женское предпринимательство. Корпорацией МСП в 2018 г. в Москве реализуется федеральный образовательный проект по поддержке предпринимательства «Мама-предприниматель», пройдя обучение в проекте, можно выиграть грант в размере 100 000 рублей на открытие своего бизнеса. Проект разработан специально для женщин в декретном отпу-

ске, матерей несовершеннолетних детей, а также женщин, находящихся на учете в службе занятости.

Таким образом, анализ сфер предпринимательской деятельности мужчин и женщин демонстрирует невысокий уровень представленности женщин в наиболее прибыльных и технологичных отраслях, требующих профессиональных навыков в области математики, информатики, компьютерных технологий, инженерии. Преобладают женские предприятия в сферах, требующих меньших финансовых вложений, но с большей гарантией прибыли и низким уровнем риска. Чем больше объемы предприятия и количество сотрудников, тем ниже участие женщин среди собственников таких предприятий.

Поддержка предпринимательства концентрируется в высокотехнологичных областях, и это логичный ответ требованиям формирующейся цифровой экономики, однако доля «женских» предприятий в таких сферах низка. Получение женщинами помощи в решении актуальных финансовых проблем возможно, но в меньшем количестве программ и по менее привлекательным условиям. Специализированных программ, направленных на женский бизнес, в Москве практически не реализуется. Ситуация в сфере образования и профессиональной занятости женщин имеет логическое продолжение в предпринимательстве, ограничивая возможности их участия в инновационных сферах бизнеса, а, соответственно, и определяя незначительную роль женщины в развитии будущей цифровой и инновационной экономики в целом.

Специальные программы для женщин осуществляются только в области традиционно «женских» профессиональных сфер и народных промыслов. Например, Женский деловой центр проводит Конкурс «Московская мастерица — 2018». Целью Конкурса является расширение сферы занятости и самозанятости, поддержка предпринимательской инициативы женщин в различных ее формах, возрождение и развитие традиций народных промыслов и ремесленничества, привлечение внимания к проблемам реализации творческо-производственного потенциала москвичек. При Женском деловом центре в столице функционирует Клуб женской деловой интеграции. Клуб женской деловой интеграции создан группой женщин-предпринимателей на базе Женского делового Центра и является общественным объединением женщин-предпринимателей. Члены клуба участвуют в выставках, ярмарках, семинарах, презентациях, конкурсах.

3.3. Выводы, рекомендации и предложения

Таким образом, проведенный анализ текущей ситуации показал, что в направлении «Экономическое положение женщин» следует решать

такие проблемы, как горизонтальная и вертикальная гендерная сегрегация, разрыв в оплате труда, недостаточный фокус на перспективных мерах поддержки для укрепления баланса «семья работа», сохранение устаревших гендерных стереотипов, а именно:

1. Низкий уровень занятости женщин в высокотехнологичных видах деятельности, воспроизведение гендерной профессиональной сегрегации в сфере наемного труда и предпринимательства.
2. Низкая представленность женщин на руководящих позициях высокого уровня и воспроизведение вертикальной сегрегации.
3. Почти полное отсутствие женщин в управлении крупным бизнесом и незначительное их присутствие в среднем бизнесе.
4. Разрыв в оплате труда по полу даже в традиционно «женских» отраслях.
5. Незначительное распространение STEM-программ для повышения конкурентоспособности женщин и достижения цифровой грамотности.
6. Отсутствие просветительских программ отказа от устаревших стереотипов работодателей и самих работников.
7. Наличие больших резервов в развитии мер по достижению баланса семья-работа, необходимого для повышения конкурентоспособности женщин.

В целях реализации баланса «семья — работа» предлагается следующая система мер.

Мероприятия в области создания условий для совмещения семейных и профессиональных обязанностей подразумевают работу по трем направлениям: а) создание и поддержание инфраструктуры (помощи) в уходе за детьми и нуждающимися пожилыми в условиях старения населения и ставящихся задач демографической политики; б) равномерное разделение труда в домашнем хозяйстве между женщинами и мужчинами разных поколений; в) дружественный рынок труда (гибкие, дистанционные и неполные режимы и формы занятости; дружественное отношение работодателей к работникам с семейными обязанностями и пр.).

В Москве сегодня стоит вопрос о возрождении ясельных групп, хотя надо отметить, что работа в этом направлении идет. Развитие программ типа «городская няня» [Ржаницына, 2010] — также одна из важных мер в этом направлении. Причем эти программы должны разрабатываться как в отношении детей, так и в отношении нуждающихся пожилых в стареющем обществе. Важно продолжать расширение спектра услуг по уходу за детьми [Калабихина и др., 2016] (гибкие режимы работ существующих детских учреждений, развитие новых видов детских учреждений — семейных групп по присмотру и уходу, разновозрастных детских садов-яслей, детских центров с определенными развивающими системами педагогики

(монтессори, вальдорфские и другие) с учетом неудовлетворенного спроса на такие услуги со стороны родителей детей до 3 лет.

Справедливость распределения заботы может быть значительно усилена введением регионального непередаваемого отцовского отпуска по уходу за ребенком. Отец либо пользуется таким отпуском, либо отпуск сгорает. Трудосберегающие технологии в домашнем хозяйстве также вносят свой вклад в этот процесс (по общероссийским данным, мужчины чаще тратят время на домашний труд, если в доме есть бытовая техника [Калабихина, Шайкенова, неопубликованные расчеты]). Городские власти могут помочь с такими технологиями бедным семьям с детьми.

Одно из направлений развития дружественного рынка труда — совершенствование работы по содействию занятости женщин с детьми дошкольного возраста, преимущественно, с детьми до трех лет. Поскольку дефицит времени — основной барьер к выходу на рынок труда, к возвращению на старое место работы, создается запрос на содействие в поиске нового места работы со специфическими характеристиками по удаленности места работы от дома, по графику работы. Проблема совмещения профессиональных и семейных обязанностей для этой категории женщин остра, что создает запрос на полноценные ясельные группы, на развитие семейных детских садов, на поддержку дистанционных форм занятости на основе самозанятости, на развитие предпринимательства и др. Так как дефицит времени порождает компромиссное решение — уход женщин с маленькими детьми в неформальную занятость, имеющее негативные последствия как для женщины, так и для экономики, — создается запрос на помощь в оформлении нетиповых трудовых контрактов и консультирование в сомнительных случаях (база «черных» хедхантеров). Поскольку основные требования к обучающим программам: учет дефицита времени, качество и соответствие уровню образования, профессиональному статусу женщин, возникает запрос на дистанционные программы, на программы с особым календарным планом («не более трех часов в день»), на обучение непосредственно на рабочем месте. Спрос на (пере)обучение возникает уже во время отпуска по беременности и родам [Калабихина и др., 2016].

Предложения по реализации городской политики содействия занятости женщин с маленькими детьми представлены двумя блоками [Калабихина и др., 2016]:

- 1) Предложения по снижению частоты случаев дискриминации на рынке труда (особенно в отношении работников с родительскими обязанностями). Данная мера позволит улучшить положение работников с родительскими обязанностями на рынке труда. В ответ на имеющиеся случаи дискриминации родителей на рынке труда возникает запрос на юридическое консультирование случая еще во время беременности женщины, а также запрос на со-

действие в поиске работы и на диалог с работодателем в процессе поиска работы для смягчения склонности к дискриминации.

- 2) Предложения по содействию занятости женщин с маленькими детьми.

Предложения по снижению частоты случаев дискриминации на рынке труда (особенно в отношении работников с родительскими обязанностями).

1. Включение в коллективные договора предприятий города пунктов о создании дружественного климата в отношении работников с семейными обязанностями — отцов и матерей.

2. Стимулирование создания добровольных пенсионных счетов на предприятиях (по данным внутрикорпоративных исследований с участием экспертов кафедры народонаселения экономического факультета МГУ, женщины больше выигрывают от участия в добровольной пенсионной программе предприятий, чем мужчины, что позволяет им иметь дополнительный ресурс).

3. Введение не передаваемых отцовских отпусков по уходу за ребенком, распространение на отцов новых мер, внедренных пока только для женщин: переобучение женщин с маленькими детьми и создание условий по возвращению на рынок труда и сочетанию занятости и материнства (Указ Президента Российской Федерации от 9 октября 2007 г. № 1351).

4. Расширение успешной практики реализации городского конкурса по награждению лучших предприятий для работающих родителей — отцов и матерей.

5. Борьба с гендерными стереотипами об исключительных специфических ролях женщин и мужчин («кормилец» и «хранительница очага»), о неспособности мужчин ухаживать за маленькими детьми, о «некачественности» сотрудников с маленькими детьми. Делать это можно через продвижение социальной рекламы отцовства, распространение опыта успешных практик по созданию дружественного климата по отношению к работникам с семейными обязанностями, через социальную рекламу опыта успешных родителей в вопросах гармонизации семейной и профессиональной жизни — отцов и матерей, которым удалось успешно сочетать родительские и профессиональные обязанности).

Предложения по содействию занятости женщин с маленькими детьми.

- (1) Организация психологическое сопровождение (или одноразовые консультации) женщин, не являющихся формально безработными, перед возвратом на рабочее место, рассмотреть возможность включения в обучающие программы обязательного занятия с (приглашенным) психологом.

- (2) Оказание консультационных услуг женщинам на этапе оформления отпусков по беременности и родам и по уходу за ребенком в дискриминационных случаях может стать одним из механизмов выявления це-

левой аудитории — женщины, вступившие в конфликт с работодателем. Оценка востребованности и рассмотрение возможности оказания образовательных услуг на этапе оформления отпусков по беременности и родам может дать дополнительные направления работы, комфортные для женщин в период отсутствия дефицита времени.

(3) Включение в программу обучение женщин, имеющих временную регистрацию в Москве. Оценка спроса с их стороны, рисков и позитивных социальных эффектов (это компетенция федерального уровня управления)¹.

(4) Финансирование программ платного дополнительного образования на базе действующих образовательных онлайн-платформ, как российских, так и зарубежных. Это позволит женщинам выбирать узкие направления специализации и получать по ним сертификаты для включения их в резюме, снимет вопрос с наполнением групп.

(5) Разработка организационной модели, при которой в конкурсах, наряду с вузами, смогут участвовать региональные образовательные организации, предоставляющие обучение в дистанционном формате для женщин с маленькими детьми. При существовании процедуры оценки качества программ расширение рынка предложения программ имеет только позитивные стороны. В настоящее время в связи с низкой ценой государственного контракта мала доля высокорейтинговых вузов (и программ) в предоставлении образовательных услуг для данной категории. Предлагаем пересмотреть нормативы, усилить в конкурсном регламенте критерии качества программ (или рейтинга вузов), создать информационную базу высококачественных программ (вузов и других организаций).

(6) Организация присмотра за детьми на время обучения мам. Например, в случае с программами с календарным планом, включающим занятия не более двух-трех часов в день, возможно, организовать комнату ребенка со штатным воспитателем (без организации питания).

(7) Распространение новой социальной технологии Столичного центра занятости — введение института персональных кураторов и создание модели «работа со случаем» — на категорию «мамы с маленькими детьми», поскольку в настоящее время это перспективное нововведение предназначено только для безработных граждан и граждан, ищущих работу до получения статуса безработных. Мамам с детьми до трех лет сегодня пред-

¹ В 2015 г. на долю женщин, постоянно зарегистрированных в Москве, пришлось 83,9% рождений. Большинство остальных — это внутренние мигрантки из Центрального федерального округа и Московской области, в частности, давно живущие в Москве, но, например, не имеющие собственного жилья. Их потребность в программе может быть даже выше, чем среди нынешних адресаток. Включение в программу женщин с временной регистрацией расширит ее охват и эффективность.

лагается только помощь в (пере)обучении согласно Указу №606 в рамках старого подхода (без привязки одного куратора к конкретному потребителю услуг для доведения ситуации до позитивного результата). Справка для оценки объема услуг: количество переобучающихся женщин с детьми до трех лет в Москве в 2013 г. — около 500 человек, в 2014 г. — около 900 человек, в 2015 г. — около 800 человек, в 2016 г. (январь — сентябрь) — около 500 человек [Калабихина и др., 2016].

Перечень обучающих курсов достаточно полный. Выбор курса происходит по соглашению самой соискательницы и ее консультанта. За повышением квалификации обращается довольно узкий круг женщин. Те, кто планируют возвращаться на прежнее место работы, скорее всего, пройдут обучение там. В центр занятости чаще обращаются те, кто планирует сменить место работы. Эксперты выделяют три категории женщин, обращающихся по программе переобучения: 1) те, кому нужны курсы «для себя» (как правило, это творческие специальности, нет гарантий желани женщины в дальнейшем трудоустроиться); 2) те, кому необходимо повышение квалификации по конкретной специальности (например, работа в новой версии бухгалтерской программы); 3) те, кто хочет получить новую специальность, но не знает какую и нуждается в консультации. Сотрудники служб занятости беспокоятся об отсутствии намерений работать у большинства представителей первой категории женщин. Однако если посмотреть в более широком контексте, любые обучающие курсы повышают уровень человеческого капитала женщины. Для тех, кто долгое время «сидит дома с ребенком», такие курсы могут значительно улучшить социально-психологическое самочувствие, подготовить к занятости вне дома. Предлагаем в данной ситуации пассивное наблюдение за мотивацией женщин с маленькими детьми, обращающихся в службу занятости (принцип “не навреди”).

Мониторинг результативности переобучения производится путем ежемесячного опроса по телефону женщин в течение некоторого времени после прохождения курсов. Опрос позволяет зафиксировать факт трудоустройства (и его потери, если она произойдет в скором времени). Оценка результативности программ не производится. Женщин с детьми до 3 лет не трудоустраивают, только обучают, тогда, как именно эта группа в большей степени нуждается не только в помощи в трудоустройстве, но и в консультационном сопровождении трудоустроенных женщин (для предотвращения рецидивов дискриминации или поиска работы в трудной жизненной ситуации).

(8) Разработка практических рекомендаций по подбору и отбраковке вакансий, базовых рекомендаций относительно сбора информации перед собеседованием с работодателем и профилактика случаев взаимодействия с мошенниками — все это может стать компонентами нового направле-

ния работы городской службы занятости по содействию трудоустройству женщин с детьми в возрасте до 3 лет. Предоставление консультаций такого рода не является содействием в трудоустройстве в прямом смысле и не вписывается в классическую модель работы служб занятости. Следует, однако, отметить, что оказание консультационных услуг в таких ситуациях можно рассматривать как экстренное вмешательство в проблемные ситуации на рынке труда, направленное на: а) обеспечение исполнения нормативных гарантий в сфере трудового законодательства, б) предотвращение трудных жизненных ситуаций и бедности семей с детьми. Предлагаем создать базу «черных» организаций хедхантеров, уличенных в мошеннических ситуациях, и предоставить возможность юридического консультирования женщин с маленькими детьми, ищущих работу.

(9) Увеличение вариативности предложения различных видов обучающих программ для женщин с детьми до трех лет, учитывающих дефицит времени: а) программы с календарным планом, включающим занятия не более трех часов в день, б) программы дистанционного или смешанного обучения.

(10) Разработка мотивационной модели кооперации с будущим работодателем (вуз — предприятие — служба занятости) при формировании программы обучения (с активными работодателями с собственными программами и с безразличными работодателями без своих программ и желания участвовать в государственных программах). Кооперация может быть выстроена по запросам работниц с определенными навыками и компетенциями, по содержанию программ и по месту их проведения; дополнена государственным стимулированием введения локальных корпоративных программ по содействию занятости родителей с детьми.

(11) Сотрудничество вузов с предприятиями и организации профессионального обучения на предприятиях, не имеющих образовательной лицензии. Сейчас сотрудничество с предприятиями происходит опосредовано, только если учебное заведение имеет контакты с работодателями и через свои подразделения налаживает связь обучающихся и работодателей. Само обучение проходит только на базе организаций высшего или среднего профессионального образования, преимущественно это ВУЗы. Важным условием заключения контракта с центром занятости выступает наличие у организации образовательной лицензии. Это отсекает все возможности по организации профессионального обучения на предприятиях.

(12) Расширение действия Указа Президента РФ от 7 мая 2012 г. № 606 «О мерах по реализации демографической политики в Российской Федерации» и на родителей мужского пола для укрепления семейных ценностей. За рамками периода возврата на работу после окончания отпуска по уходу за ребенком работа с родителями, женщинами и мужчинами, модель опережающего трудоустройства может быть реализована (1) в случаях, когда

известно о скорой потере работы в связи с сокращением штата или закрытием предприятия и (2) в случаях, когда появление ребенка вошло в конфликт с режимом или форматом занятости на текущем месте работы.

(13) Совершенствование статистической базы данных клиентов и алгоритм ее использования сотрудниками. Сейчас алгоритм использования статистической базы данных не позволяет каждому сотруднику автоматически видеть по запросу подробную информацию о конкретном случае и сравнить его с другими случаями, он получает узкий набор «профильных» показателей.

Кроме того, информационная база должна содержать отдельный блок — широкий круг информации о потенциальных клиентах, лучших практиках и лучших работодателях для осуществления различного рода мониторинга и ведения «внешних» баз данных: а) мониторинг полного круга организаций региона, в частности, приема и выбытия работников, потребностей в работниках по профессиональным группам; б) ведение базы организаций, фактически и потенциально имеющих наиболее востребованные рабочие места — с гибкими и удаленными режимами работы; в) собранное в один пучок отражение информационной работы с работодателями и гражданами через средства массовой информации, Интернет, в том числе, работа через социальные сети, специализированные форумы мам с детьми, выступления руководителей органов службы занятости на различных совещаниях, семинарах, заседаниях антикризисных комиссий, координационных комитетов содействия занятости населения; г) выявление женщин с детьми, принадлежащих к профессиональным группам, требующим краткосрочной доподготовки перед возвращением на рынок труда (в связи с непрерывно меняющейся сферой труда) — бухгалтеров, юристов и т.п., и организация краткосрочных обучающих курсов по новейшим технологическим и законодательным изменениям.

(14) Решение ряда задач центров занятости через портал государственных услуг города Москвы. Российские государственные службы движутся в направлении полноты представления информации в пространстве Интернет. Следующий этап — получение синергетического эффекта от наиболее популярных государственных порталов. Осуществление сбора анкет-заявлений от женщин, находящихся в отпусках по уходу за ребенком, позволит детально изучить их социально-демографический профиль и реальные потребности в трудоустройстве. Преимущества данного портала в более высокой, по сравнению с сайтами служб занятости, посещаемости, а также в том, что он охватывает тех, кто является не фактически, но потенциально нуждающимся в трудоустройстве. В процессе такой работы следует не забывать о переобучении сотрудников службы занятости, чтобы они без напряжения могли использовать новые технологии.

В частности, возможно разработать и реализовать концепцию одновременного информационного сопровождения программы переобучения женщин на Портале государственных услуг (точечная информация для беременных женщин, а также женщин и мужчин с маленькими детьми).

В целях обеспечения занятости женщин в высокотехнологичных видах деятельности необходима поддержка образовательных STEM-программ (и STEM-занятости) [Савинская и др., 2017], которая предусматривает:

(1) Стимулирование занятости женщин в высокотехнологичных сферах посредством развития партнерств ведущих вузов Москвы (МГУ, МФТИ, МИФИ, МИСиС, МВТУ и др.), создания в технических вузах инициативных проектов по поддержке одаренных женщин, развития у них лидерских качеств, продвижения их трудоустройства на ведущих промышленных предприятиях Москвы.

(2) Создание мониторингового центра, который будет регулярно проводить исследования по изучению институциональных и личностных барьеров и порогов на пути продвижения женщин в STEM-области.

(3) Развитие партнерства по реализации Национальной технологической инициативы (Агентство стратегических инициатив) и вовлечение в него большего количества талантливых карьерно-ориентированных женщин.

(4) Создание Московского научного фонда для поддержки женщин в науке, связанного с именем одной из ведущих российских женщин-ученых, с целью выделения стипендий и грантов для получения образования в естественных и технических науках и ведения исследований и технических разработок.

(5) Стимулирование в рамках городских конкурсов женских неправительственных организаций в партнерстве с ведущими вузами и высокотехнологичными предприятиями к проведению инициативы по поддержке и продвижению достижений женщин в STEM-занятости, созданных ими новаций и изобретений.

(6) Стимулирование широких информационных кампаний, призывающих женщин получать новые профессии, открывающие доступ к новым высокооплачиваемым рабочим местам.

(7) Организация в рамках общегородских образовательных выставок стендов с рекламой, мотивирующей поступление девушек на программы по дисциплинам, в которых доля женщин еще мала. На этих же выставках проводить тематические встречи по формированию карьерных ориентаций у женщин в нетрадиционных для них областях знаний (информационные технологии, нанотехнологии, астрофизика, инженерное проектирование и т. д.). Задача таких встреч — снять психологические барьеры на пути достижений женщин в нетрадиционных для них образовательных сферах.

(8) Проведение мониторинга отраслей экономики и выявление ниш, в которых создаются новые профессии, новые компетенции и высокооплачиваемые рабочие места. Анализ формирующихся там условий труда и доли женщин, занятых в данной профессии.

(9) Учет участия женщин в общегородских конкурсах «Московские мастера» и квотирование их доли на уровне 30%. Стимулировать общественные и профессиональные организации к проведению подобных курсов по профессиональному мастерству в новых профессиях.

(10) Создание альянса деловых компаний Москвы, которые будут поддерживать университеты, женские организации и директоров школ, взявших на себя обязательства развивать STEM-программы с целью подготовки женских кадров в нетрадиционных для женщин областях знания.

(11) Использование опыта проведения городского конкурса «Лучшее предприятие для работающих мам» (2008–2015) для улучшения институциональной среды занятости женщин. В рамках конкурса были разработаны критерии оценки и собран лучший опыт реализации социальной политики на предприятиях в разных отраслях экономики города Москвы. Учитывая этот опыт, следует создать площадку для смотра и улучшения материальной поддержки материнства и системы нематериальных мер по повышению мотивации возвращения работников с семейными обязанностями к трудовой деятельности и построению успешных карьер работающих матерей. Особое внимание уделить ведущим московским промышленным предприятиям, которые активно принимали участие в конкурсе и становились победителями в разных номинациях.

(12) Проведение активной информационной кампании на телевидении и в ведущих российских печатных изданиях для преодоления консервативных представлений в обществе об ограниченности интеллектуальных возможностей женщин в точных и естественных науках и проведение активной пропаганды тех достижений, которых они сегодня добиваются во всех университетах мира.

В целях поддержки женского предпринимательства (субъектов малого и среднего предпринимательства).

Национальная стратегия действий в интересах женщин в списке ожидаемых результатов предлагает расширение участия женщин в сфере малого и среднего бизнеса и самозанятости, важно также в перспективе рассмотреть возможность поддержки крупного женского бизнеса в городе. Предоставляемые Правительством Москвы и различными Фондами виды поддержки, которыми могут воспользоваться женщины, можно подразделить на несколько категорий: финансовая поддержка — кредитование, субсидирование; правовая консультация по вопросам открытия бизнеса, лицензирования; консультация по вопросам налогообложения и бухгалтерской отчетности; целевые мероприятия для женщин.

Как уже упоминалось в разделе 3.2, при развитых программах финансирования, правовых и финансово-экономических консультаций, наличии целевых программ поддержки бизнеса в Москве почти нет направленных только на женщин программ. Представляется, что эта мера является важной на стадии развития женского предпринимательства, особенно среднего бизнеса. Стоит развивать специальные программы для поддержки женского среднего бизнеса, делать акцент на поддержку инновационных и цифровых видов и форматов деятельности.

4. ПРОФИЛАКТИКА И ПРЕДУПРЕЖДЕНИЕ СОЦИАЛЬНОГО НЕБЛАГОПОЛУЧИЯ ЖЕНЩИН И НАСИЛИЯ В ОТНОШЕНИИ ЖЕНЩИН

4.1. Анализ текущей ситуации в городе Москве

Социальная реабилитация женщин, освободившихся из мест лишения свободы, пока налажена недостаточно.

Социальное неблагополучие женщин порой приводит их к совершению правонарушений и преступлений. В связи с этим данное направление Стратегии нацелено, в том числе, и на решение таких задач, как совершенствование и либерализация законодательства в отношении женщин, находящихся в местах лишения свободы за совершение нетяжких преступлений, в том числе женщин, имеющих детей, а также совершенствование законодательства в целях формирования правовой основы социального сопровождения женщин, освобождаемых из мест лишения свободы, в том числе женщин, имеющих детей, включая развитие системы социализации и ресоциализации таких женщин.

Для решения указанных задач предлагается¹ смягчение наказания за преступления небольшой тяжести, в том числе более широкое применение оснований для освобождения от отбывания наказания, предусмотренных статьей 172 Уголовно-исполнительного кодекса Российской Федерации, в отношении беременных женщин и женщин, имеющих малолетних детей и оказание социально-правовой и социально-психологической поддержки женщинам, освободившимся из мест лишения свободы, содействие их социальной адаптации, социализации и ресоциализации.

Согласно статистике, в Москве в 2016 г. женщины совершили около 6 тыс. преступлений (табл. 9), из них около 1000 женщин назначается наказание в виде лишения свободы (табл. 10).

¹ Раздел III Плана мероприятий по реализации в 2018 году I этапа Национальной стратегии действий в интересах женщин на 2017-2022 годы, утвержденного распоряжением Правительства Российской Федерации от 14 марта 2018 г. № 420-р.

Таблица 9

Состав лиц, совершивших преступления. Москва, 2015-2016.

Годы	Мужчины	Женщины	Мужчины (%)	Женщины (%)
2015	33299	6920	82,8	17,2
2016	30780	5987	83,7	16,3

Источник: Московский статистический ежегодник. 2017¹.

Таблица 10

Состав лиц, совершивших преступления и получивших наказание в виде лишения свободы. Москва, 2015-2016.

Годы	Показатель	Мужчины	Женщины
2015	Всего, из них:	11766	1024
	имеющих детей до 3х лет		30
	Несовершеннолетних		1
	Беременных		4
2016	Всего, из них:	10937	961
	имеющих детей до 3-х лет		21
	Беременных		7

Источник: Данные ФКУ ГИАЦ МВД России за 2015-2017 гг. ²

Почти 85% женщин, осужденных к лишению свободы, назначается наказание сроком не более 5 лет (табл. 11).

Таблица 11

Численность женщин, осужденных к лишению свободы в г. Москве по срокам лишения свободы

Годы	Всего лишено свободы женщин										
		до 1 года включительно	свыше 1 до 2 лет включительно	свыше 2 до 3 лет включительно	свыше 3 до 5 лет включительно	свыше 5 до 8 лет включительно	свыше 8 до 10 лет включительно	свыше 10 до 15 лет включительно	свыше 15 до 20 лет включительно	свыше 20 до 25 лет включительно	свыше 25 до 35 лет включительно
2016	961	164	199	197	226	90	48	36	1	0	0
2017	956	156	198	160	207	109	57	66	3	0	0

Источник: Отчет о числе привлеченных к уголовной ответственности и видах уголовного наказания в г. Москве за 2016 — 2017 гг. ³

¹ Стат. сб. М.: Мосгорстат, 2017.

² Неопубликованные данные. Раздел 2. Сведения о социальном составе лиц, совершивших преступления.

³ Управление судебного департамента г. Москвы. Режим доступа: <http://usd.msk.sudrf.ru/modules.php?name=stat&id=55> (дата обращения: 02.12.2019).

В структуре граждан, привлекаемых к уголовной ответственности два и более раз, в Москве женщины составляют только 9% от общего числа, что за 2017 г. составляет 109 женщин [Отчет о числе привлеченных к уголовной ответственности..., 2018].

Несмотря на то что изменения федерального законодательства, предлагаемые Национальной стратегией, в настоящее время не реализованы, у субъектов РФ имеется возможность оказывать женщинам, освободившимся из мест лишения свободы, необходимую им социальную поддержку.

Женщины, освободившиеся из мест лишения свободы, зачастую нуждаются практически во всех видах социальных услуг, предусмотренных законодательством Москвы (социально-правовые, социально-психологические, социально-медицинские, социально-трудовые услуги). В то же время социальные услуги должны быть адаптированы с учетом потребностей женщин данной категории. Учитывая период изоляции указанных женщин, им сложнее, чем обычным гражданам, получать информацию о социальных услугах, которые могут быть им предоставлены. Страх стигматизации, утрата родственных и социальных связей являются барьерами не только к самому доступу к социальным услугам, но к информации о них.

Отсутствие в Москве статистики обращений женщин указанной категории за социальными услугами усложняет для органов власти Москвы исправление ситуации в указанной теме.

Насилие в отношении женщин: трудно диагностируемая социальная проблема в Москве.

Насилие в отношении женщин является одной из распространенных причин их неблагополучия. Согласно статистике, женщины составляют порядка 30% от числа потерпевших от насильственных преступлений [Сведения о преступлениях..., 2017]. Так, в 2015 г. потерпевшими от насильственных преступлений в Москве стали 17 491 человек, из них 5898 женщин, в 2016 г. — 15 205 человек, из них 5558 женщин, в 2017 г. — 9880 человек, из них — 2999 женщин [Сведения о преступлениях..., 2017].

В то же время в ситуации семейно-бытового насилия доля женщин — потерпевших возрастает до 70%. В 2015 г. в Москве было зафиксировано 1267 потерпевших от насильственных преступлений, совершенных в отношении члена семьи, из них 922 — женщины, в 2016 г. — 1648 потерпевших данной категории, из которых 1284 — женщины [Сведения о преступлениях..., 2017].

В 2015 г. в Москве от сексуальных преступлений пострадали 666 человек, из них 609 — женщины, в 2016 г. — 547 человек, из них 489 — женщины, в 2017 г. — 364 человек, из них — 313 женщин [Сведения о преступлениях..., 2017].

Комитет по ликвидации всех форм дискриминации в отношении женщин определил насилие в отношении женщин как насилие, совершаемое

над женщиной в силу того, что она - женщина, или насилие, которое оказывает на женщин несоразмерное воздействие¹. Домашнее насилие и сексуальное насилие являются одними из самых распространенных форм насилия в отношении женщин. Исторически именно женщины подвержены этим формам насилия в значительно большей степени, чем мужчины.

Следует отметить, что случаи семейно-бытового и сексуального насилия обладают высокой степенью латентности, что во многом обусловлено отсутствием системного профильного законодательства по профилактике семейно-бытового насилия, отдельного направления внутренней политики государства, направленного на профилактику этого явления, специализированной подготовки специалистов, методик сбора статистических данных по указанной проблеме.

4.2. Меры по профилактике и предупреждению социального неблагополучия женщин и насилия в отношении женщин в городе Москве

У субъектов РФ имеется возможность оказывать женщинам, освободившимся из мест лишения свободы, необходимую им социальную поддержку. В соответствии со статьей 8 Федерального закона от 28 декабря 2013 г. № 442-ФЗ «Об основах социального обслуживания граждан в Российской Федерации» к полномочиям органов государственной власти субъектов Российской Федерации относится, в том числе правовое регулирование и организация социального обслуживания. Приказом Росстандарта от 05 октября 2017 г. № 1334-ст введен ГОСТ Р 52886-2017 «Национальный стандарт Российской Федерации. Социальное обслуживание населения. Социальные услуги женщинам», который устанавливает состав, объемы и формы предоставляемых социальных услуг женщинам, оказавшимся в сложной жизненной ситуации, включая женщин, освобождающихся из мест лишения свободы.

Законом от 09 июля 2008 г. № 34 «О социальном обслуживании населения и социальной помощи в городе Москве» регулируется основание и порядок предоставления социальных услуг в Москве. Правительством Москвы в целях реализации указанных законов приняты многочисленные правовые акты, определяющие порядок предоставления социальных услуг, а также категории граждан, имеющих право на получение социальных услуг, что, безусловно, способствует профилактике социального неблагополучия женщин. В то же время следует отметить, что в Москве

¹ Комитет по ликвидации всех форм дискриминации в отношении женщин был учрежден в целях контроля за исполнением Конвенции о ликвидации всех форм дискриминации в отношении женщин 1979 г., которая была ратифицирована СССР в 1980 г.

только предстоит разработать социальную программу, либо специализированный перечень социальных услуг для женщин, освободившихся из мест лишения свободы, направленных на их социальную адаптацию, социализацию и ресоциализацию.

В соответствии со ст. 15 Федерального закона от 28 декабря 2013 г. № 442-ФЗ «Об основах социального обслуживания граждан в Российской Федерации» насилие в семье является основанием для признания гражданина нуждающимся в социальном обслуживании. В Москве создана широкая нормативная и материально-техническая база для оказания поддержки гражданам, пострадавшим от насилия в семье. Действует сеть организаций поддержки семьи и детства, охватывающих все районы города Москвы, предоставляющих социальные услуги гражданам, находящимся в кризисной ситуации. В Москве функционирует ГБУ «Кризисный центр помощи женщинам и детям». В структуру центра входят два филиала: «Надежда» и «Специализированный дом ребенка «Маленькая мама». Центр оказывает широкий спектр социальных услуг (включая стационарные) женщинам и женщинам с детьми, которые попали в кризисную ситуацию, женщинам, подвергшимся психофизическому насилию, а также женщинам, находящимся в состоянии развода и послеразводной ситуации, одиноким матерям с несовершеннолетними детьми. Отдельно следует выделить позитивный опыт специализированной работы с несовершеннолетними мамами, что является очень важным для профилактики социального неблагополучия женщин и детей.

В то же время следует отметить, что в городе практически не ведется профилактика сексуального насилия в отношении женщин, а также профилактика торговли людьми. Каких-либо стандартов оказания социальных услуг женщинам, пострадавшим от сексуального насилия или торговли людьми, пока не принято. Учитывая, что Москва является самым крупным мегаполисом страны, предполагаем, что массовая миграция (как внутренняя, так и внешняя) может способствовать созданию условий для совершения таких преступлений, как торговля людьми и вовлечение в проституцию. Социальные учреждения города должны оказывать профильные социальные услуги для женщин, пострадавших от данных преступлений, и для женщин, не имеющих регистрации по месту жительства в городе Москве и гражданства РФ. Поддержка указанной категории женщин осуществляется преимущественно немногочисленными социально ориентированными некоммерческими организациями города.

На федеральном уровне предлагается совершенствование и либерализация законодательства в отношении женщин, находящихся в местах лишения свободы за совершение нетяжких преступлений, в том числе женщин, имеющих детей, а также совершенствование законодательства в целях формирования правовой основы социального сопровождения жен-

щин, освобождаемых из мест лишения свободы, в том числе женщин, имеющих детей, включая развитие системы социализации и ресоциализации таких женщин. Как уже отмечалось, для решения указанных задач предлагается смягчение наказания за преступления небольшой тяжести, в том числе более широкое применение оснований для освобождения от отбывания наказания, предусмотренных статьей 172 Уголовно-исполнительного кодекса Российской Федерации, в отношении беременных женщин и женщин, имеющих малолетних детей и оказание социально-правовой и социально-психологической поддержки женщинам, освободившимся из мест лишения свободы, содействие их социальной адаптации, социализации и ресоциализации.

4.3. Выводы, рекомендации и предложения

Таким образом, в реализации направления «Профилактика и предупреждение социального неблагополучия женщин и насилия в отношении женщин» важными проблемами считаем:

1. Отсутствие программ социальной поддержки женщин, освободившихся из мест заключения (их отсутствие сохраняет социальное неблагополучие в самой трудной жизненной ситуации для женщин — реабилитация после заключения).
2. Латентность насилия в отношении женщин (в связи с тем, что система открытых статистических показателей Росстата находится на этапе разработки, до настоящего времени информация о насилии в отношении женщин крайне малоинформативна).
3. Пока не сформулирована политика, направленная на профилактику насилия в отношении женщин.

Для реализации задач, поставленных Национальной стратегией по направлению снижения социального неблагополучия и насилия в отношении женщин, рекомендуется:

- (1) провести исследование нужд и потребностей женщин, освободившихся из мест лишения свободы;
- (2) при содействии учреждений УФСИН России по Москве, ГУ МВД России по Москве разработать и утвердить программы информирования женщин, освободившихся из мест лишения, о социальных услугах, предоставляемых указанной категории женщин;
- (3) разработать и утвердить перечень социальных услуг и стандарты оказания социальных услуг для женщин, освободившихся из мест лишения свободы, направленных на социальную адаптацию, социализацию и ресоциализацию данной категории женщин;
- (4) осуществлять регулярную профессиональную подготовку и повышение уровня квалификации сотрудников учреждений и органи-

- заций, оказывающих услуги женщинам, освободившимся из мест лишения свободы;
- (5) регулярно проводить мониторинг качества и количества социальных услуг, оказываемых женщинам, освободившимся из мест лишения свободы;
 - (6) регулярно проводить исследование причин и условий повторного совершения женщинами преступлений;
 - (7) совершенствовать систему сбора и анализа статистических данных, отражающих положение женщин, освободившихся из мест лишения свободы;
 - (8) проводить исследования распространенности насилия в отношении женщин, включая количественные и качественные показатели, что будет способствовать выявлению масштабов социального неблагополучия женщин, факторов и причин, территорий и социально-демографических групп риска для формирования целевых мер социальной политики;
 - (9) разработать и принять методики сбора статистических данных о насилии в отношении женщин с разбивкой по полу, возрасту, а также отношениям между потерпевшим и правонарушителем в системе органов социального обслуживания, а также в медицинских организациях;
 - (10) проводить регулярный мониторинг эффективности реализации мер по профилактике различных видов насилия в отношении женщин в целях оценки масштабов и быстрого реагирования на факты такого насилия, а также качества оказания социальных и медицинских услуг пострадавшим;
 - (11) разработать регламент межведомственного взаимодействия сотрудников полиции, сотрудников учреждений социального обслуживания, медицинских организаций, а также социально ориентированных некоммерческих организаций Москвы в случаях насилия в отношении женщин; механизм межведомственного взаимодействия может быть реализован в форме комиссии или комитета с участием представителей всех заинтересованных органов власти на городском уровне, а также на уровне каждого района Москвы, с тем, чтобы низовые звенья профилактики насилия в отношении женщин имели возможность согласованно работать;
 - (12) принять план действий по защите женщин от насилия, включающий в себя действия по изменению подходов и поведенческих норм посредством проведения в СМИ кампаний о недопустимости насилия, а также развитие сети бесплатных учреждений и организаций, оказывающих услуги женщинам, пострадавшим от насилия (включая сексуальное насилие и торговлю людьми), на регулярной

основе проводить информационно-образовательных мероприятий по вопросам профилактики насилия в отношении женщин; одним из самых эффективных способов профилактики насилия в отношении женщин является создание в обществе атмосферы нетерпимости к данному явлению, информирования о правах потерпевших и возможностях получения поддержки.

- (13) разработать единые рекомендованные стандарты оказания социальных услуг женщинам, пострадавшим от домашнего насилия, сексуального насилия и торговли людьми;
- (14) включить в Закон от 04 октября 2006 г. № 49 «Об оказании адвокатами бесплатной юридической помощи гражданам Российской Федерации в городе Москве» в качестве отдельной категории граждан, имеющих право на получение бесплатной юридической помощи на территории Москвы, следующую: «жертвы насилия в семье, то есть члены семьи, которым умышленными противоправными действиями (бездействием) других членов этой семьи причинены физические и (или) психические страдания, в том числе вред их физическому и (или) психическому здоровью»;
- (15) разработать и внедрить программы повышения квалификации для всех специалистов, работающих с женщинами, пострадавшими от насилия, включая социальных работников, специалистов учреждений социального обслуживания, медицинских работников, включая методические рекомендации по осмотру пострадавших, описанию телесных повреждений и подготовке медицинских документов с учетом требований, предъявляемых правилами проведения судебной медицинской экспертизы;
- (16) расширить программы поддержки женщин, пострадавших от данных преступлений, не имеющих регистрации по месту жительства в Москве и гражданства РФ, осуществляемых социально ориентированными организациями города;
- (17) на регулярной основе привлекать некоммерческие организации, оказывающие помощь женщинам, пострадавшим от насилия, к оказанию социальных услуг, проведению общегородских кампаний, разработке нормативных положений в указанной сфере.

5. РАСШИРЕНИЕ УЧАСТИЯ ЖЕНЩИН В ОБЩЕСТВЕННО-ПОЛИТИЧЕСКОЙ ЖИЗНИ

5.1. Анализ текущей ситуации в городе Москве

Активна роль женщин в политической жизни, но женщин меньше на верхних ступенях государственной гражданской службы.

Женщины играют важную роль в общественно-политической жизни города. Доля женщин среди лиц, замещающих должности государственной гражданской службы и муниципальной службы в Москве, составляет около 70%¹. Из 45 депутатов Московской городской думы 18 — женщины. В то же время продолжает сохраняться диспропорция по признаку пола в руководящем составе органов государственной власти Москвы. Так, женщины составляют только 14% от числа руководителей департаментов и комитетов Правительства Москвы. Несмотря на то, что женщины представлены в качестве глав районных управ Москвы, в административных округах города нет ни одной женщины, занимающей пост префекта. Подобная диспропорция свидетельствует о так называемом эффекте «стеклянного потолка» для женщин — служащих в Москве.

Женщины также активно участвуют в структурах гражданского общества Москвы. Так, женщины составляют около 30% членов общественных советов органов исполнительной власти в Москве, 47% членов общественных советов административных округов Москвы. Из 64 членов Общественной палаты Москвы 22 члена — женщины. В Москве работают 659 некоммерческих организаций, чья деятельность направлена на защиту прав женщин и поддержку женщин в Москве.

Недостаточная поддержка общественным проектам по улучшению положения женщин.

В целях определения основных принципов и форм взаимодействия органов государственной власти Москвы с негосударственными неком-

¹ В данном параграфе использованы расчеты авторов по данным открытых источников в сентябре — октябре 2018 г.

мерческими организациями, в том числе благотворительными организациями был принят Закон от 12 июля 2006 г. № 38 «О взаимодействии органов государственной власти города Москвы с негосударственными некоммерческими организациями». В Москве ежегодно проводится конкурс на предоставление субсидий из бюджета города Москвы, а в 2018 г. — грантов Мэра Москвы для социально ориентированных НКО. Между тем расширение участия женщин в общественно-политической жизни города пока недостаточно распространено. Так, в 2016 г. из 173 проектов-победителей конкурса только один проект был направлен на улучшение положения женщин, а в 2017 г. из 181 победителя конкурса только три проекта были посвящены указанной теме. При этом следует отметить, что проекты, направленные на поддержку семей с детьми, не могут считаться проектами, способствующими расширению роли женщин в общественно-политической жизни. Реализация данной цели в соответствии с предложениями Национальной стратегии требует поддержки самореализации и инициативности женщин как индивидуальностей и профессионалов в общественно-политической сфере вне зависимости от их семейного статуса.

5.2. Меры по расширению участия женщин в общественно-политической жизни в городе Москве

В Москве действуют сотни общественных организаций, чья работа связана с улучшением положения женщин. Поддержано множество общественных проектов, нацеленных на благополучие семей с детьми, а значит косвенным образом и на благополучие женщин. С помощью женских НКО женщины имеют возможность выражать свои интересы и обозначать заботящие их проблемы, которые могут быть не связаны с семейными заботами.

Сложным вопросом, который требует дополнительного регулирования, является вопрос более равного представительства женщин в высших эшелонах органов региональной государственной власти, на уровне принятия решений. Равноправное участие женщин в политической и общественной жизни играет решающую роль в общем процессе улучшения положения женщин и является необходимым условием для учета интересов женщин во всех сферах. Несмотря на то что женщины играют активную роль в государственном и муниципальном управлении, а также в общественной жизни города, они до сих пор недопредставлены на высшем уровне государственного и муниципального управления. Низкая доля женщин среди лиц, принимающих решения на региональном и местном уровне, отражает структурные барьеры, которые необходимо преодолевать с помощью принятия специальных мер.

5.3. Выводы, рекомендации и предложения

В направлении «Расширение участия женщин в общественно-политической жизни» важно сделать акцент на такие моменты, как:

1. Снижение вертикального гендерного неравенства на государственной службе.
2. Расширение женских инициатив в программах поддержки НКО.

Для достижения целей Национальной стратегии необходимо обеспечивать более равное представительство мужчин и женщин на уровне принятия решений.

Эффективными механизмами продвижения женщин на высшие этажи управленческой иерархии являются школы лидерства, выдвижение женщин в кадровый резерв, снижение влияния стереотипов о том, что женщины не подходят для управленческой работы. Популярной мерой во многих странах является квотирование мест в управленческих структурах. В советское время в России эта мера также была реализована на практике.

В сфере работы с женскими НКО важно провести исследование об опыте работы и структуре видов деятельности женских НКО в Москве, что позволит понять основные сферы общественной жизни, представляющие интерес для женщин, сложности, с которыми сталкиваются такие НКО в своей работе. Стоит также наладить системную поддержку женских НКО, чья деятельность направлена на улучшение положения женщин (в частности, через вовлечение в партнерские программы с государственными органами).

Для реализации задач, поставленных Национальной стратегией, рекомендуется:

- (1) проводить регулярную социальную экспертизу с целью выявления причин и условий, способствующих дисбалансу представленности женщин и мужчин в органах государственной и муниципальной власти Москвы;
- (2) разработать рекомендации по преодолению неравной представленности женщин и мужчин в органах государственной и муниципальной власти Москвы;
- (3) при проведении конкурсов грантов Мэра Москвы для поддержки НКО выделять в качестве отдельного направления деятельность по улучшению положения женщин;
- (4) привлекать представителей НКО, чья деятельность направлена на защиту прав женщин и поддержку женщин, к участию в общественных советах Москвы;
- (5) провести исследование о работе женских НКО в Москве, включая сбор и анализ данных о количестве таких НКО, основных сферах

- их работы, потребностях и опыте взаимодействия с представителями государственной и муниципальной власти;
- (6) проводить кампании, направленные на преодоление стереотипов о возможностях и способностях женщин, в том числе и в политической и общественной сфере.

6. СОВЕРШЕНСТВОВАНИЕ ГОСУДАРСТВЕННОЙ СТАТИСТИКИ, ХАРАКТЕРИЗУЮЩЕЙ ПОЛОЖЕНИЕ ЖЕНЩИН В ОБЩЕСТВЕ

6.1. Анализ текущей ситуации в городе Москве

Наблюдается недостаток статистических данных для анализа положения женщин по всем направлениям Национальной стратегии. Ряд направлений (например, противодействие домашнему насилию) вовсе не обеспечен статистическими данными.

Анализ имеющейся информационной базы для оценки результативности выполнения Национальной стратегии в Москве и обобщение опыта мониторинга важнейших социально-экономических и демографических инициатив позволил сделать следующие выводы об особенностях проведения информационно-аналитического мониторинга на региональном уровне, в частности в Москве.

Низкая информативность сайтов региональных статистических органов.

Сложившаяся система сбора официальной статистической отчетности (централизованной и децентрализованной), обеспечение методического единства формирования баз данных и расчета показателей привели к тому, что ведение мониторинга реализации различных социальных и экономических программ (в частности, программ «Доступная среда», реализуемых в интересах инвалидов; «Старшее поколение»; мониторинга оценки эффективности деятельности субъектов Российской Федерации; мониторинга хода выполнения поручений, содержащихся в указах Президента от 7 мая 2012 г., от 7 мая 2018 г.), международных обязательств России (Цели устойчивого развития; Показатели достойного труда) осуществляются с использованием сайта Росстата. С 2000 г. Росстат раз в два года публикует сборник по гендерной статистике «Женщины и мужчины России». Но на уровне территориальных органов Росстата (в частности, Мосгоркомстата) социально-экономический мониторинг не проводится. Однако в значительной степени при проведении такого рода мониторингов данные в региональном разрезе, публикуемые Росстатом, фрагментарны и неполны. Данная ситуация весьма ограни-

чивает проведение оценки реализуемых инициатив, в частности, в рамках реализации Национальной стратегии действий в интересах женщин, на региональном уровне.

Недостаточность показателей в открытом доступе, дифференцированных по полу.

Еще одна проблема — ограниченность представленных в открытом доступе (и разрабатываемых на основе имеющихся данных) показателей в разрезе пола. В значительной части случаев в целях оценки эффективности реализации Национальной стратегии действий в интересах женщин невозможно провести сравнение и выяснить динамику показателей, характеризующих положение женщин и мужчин. Это касается структуры занятости, в том числе и неформальной, показателей доходов, образования, здоровья, социальной поддержки.

Хотя данные и имеются в действующих в настоящее время формах статистической отчетности, либо собираются в рамках выборочных обследований, проводимых Росстатом, финансовые и организационные ресурсы Росстата (несмотря на то, что в соответствии с различными нормативными актами на него возлагаются, как и в случае реализации Национальной стратегии в интересах женщин, обязательства по формированию информационной базы и проведению мониторинга результативности) не позволяют проводить их детальную обработку и размещать на сайте, особенно в региональном разрезе.

Сложности работы с микроданными: отсутствие навыков у пользователей и недостаточность методического описания баз данных.

В последние годы Росстат активно размещает в свободном доступе микроданные проводимых им репрезентативных (в том числе и в разрезе субъектов Российской Федерации) выборочных социально-демографических обследований населения. Их активно используют в своей работе исследователи и преподаватели. Однако широкий круг пользователей, представляющих органы управления, некоммерческий сектор, бизнес-сообщество далеко не всегда обладает навыками, необходимыми для самостоятельной работы с микроданными выборочных обследований в специальной программе обработки и расчета необходимых показателей. Кроме того, в ряде случаев для сопоставления с официальными публикуемыми данными расчетных показателей на основе микроданных необходима информация о методике работы с весами показателей и групп респондентов (для соответствия данных выборочной и генеральной совокупностей).

Не хватает выборочных обследований, особенно по латентным проблемам.

Еще одной проблемой выступает отсутствие в системе статистической отчетности и программе обработки данных выборочных исследований Росстата показателей для отслеживания результативности деятельности

в социальной сфере. Особо остро эта проблема стоит для статистики, характеризующей систему социальной политики в России, оценки уровня домашнего насилия в отношении женщин.

Несвоевременно обновленные формы и показатели статистики не отражают современную реальность.

Значительная часть форм и показателей в системе статистического наблюдения в настоящее время устарела и не позволяет дать адекватную оценку происходящим изменениям (например, в области социального обслуживания, социальных услуг, социального контракта). Данные о численности социальных работников в разрезе видов учреждений собираются Минтрудом России на основе отчетности по форме 1-СД, которая функционирует с начала 1990-х гг., но до настоящего времени не утверждена Росстатом и не относится к категории официальной статистической отчетности. Данные о численности лиц, в том числе в разрезе пола, получивших услуги в учреждениях социального обслуживания семьи и детей могут быть получены на основе формы 2-УСОН, однако этой информации нет в открытом доступе.

Отсутствуют целые блоки статистической информации по направлениям и задачам Национальной стратегии.

Не собирается информация об условиях функционирования бизнеса в России и в регионах страны, что не позволяет оценить динамику происходящих изменений.

В открытой статистике нет дифференцированных по полу данных о здоровье женщин разных возрастов в Москве и информации о распространении домашнего насилия.

6.2. Меры по совершенствованию государственной статистики, характеризующей положение женщин в обществе

Реализация направления «Совершенствование государственной статистики, характеризующей положение женщин в обществе» предполагает решение задачи по совершенствованию государственной статистики, характеризующей положение женщин как социально-демографической группы при разработке социально-демографической политики, основанной на принципе равных прав и возможностей женщин и мужчин.

Одним из результатов реализации Стратегии должно стать более полное отражение в системе статистического наблюдения данных, характеризующих положение женщин в политической, экономической, социальной и культурной сферах.

В рамках Плана мероприятий по реализации в 2018 г. I этапа Национальной стратегии действий в интересах женщин на 2017–2022 гг. (утвержден распоряжением Правительства России от 14 марта 2018 г. № 420-р)

намечено к декабрю 2018 г. утвердить локальным актом Росстата направления (меры) совершенствования системы сбора статистических данных, «отражающих положение женщин в политической, экономической, социальной и культурной сферах, в том числе, в части мер по содействию занятости женщин, имеющих детей, и женщин-инвалидов» с учетом предложений заинтересованных органов исполнительной власти.

В 2019 г. готовится система Мониторинга реализации первого этапа Национальной стратегии действий в интересах женщин на 2017–2022 гг. и доклад в Правительство Российской Федерации по оценке эффективности реализации Национальной стратегии действий в интересах женщин на 2017–2022 гг. и изменения положения женщин¹.

Формирование модели Мониторинга реализации Стратегии, предусмотренное Планом по реализации на 2018 г., должно опираться на проведение научных исследований и формирование адекватной современной ситуации системы статистических показателей.

Региональные статистические органы смогут воспользоваться общероссийской моделью Мониторинга реализации Стратегии.

6.3. Выводы, рекомендации, предложения

Таким образом, при реализации направления «Состояние государственной статистики, характеризующей положение женщин в обществе» следует уделить внимание таким вопросам, как:

1. Регулярно проводить анализ, мониторинг и оценку реализации Национальной стратегии на региональном уровне (на региональном статистическом сайте) — выделить специальный раздел на региональном сайте.
2. Собирать, обрабатывать и публиковать дифференцированные данные по полу и возрасту.
3. Преодолеть отсутствие информации по целым направлениям и отдельным задачам Национальной стратегии.
4. Совершенствовать устаревшие формы по оценке эффективности социальной политики в городе.
5. Проводить выборочные обследования, позволяющие оценить масштабы социальной активности женщин и отношение общества к проблемам гендерного равенства.

Обеспечение системы сбора информации о положении женщин в Москве позволит оценить эффективность реализации Национальной стратегии в столице.

¹ Режим доступа: <https://rosmintrud.ru/ministry/programms/8/5> (дата обращения: 02.12.2019).

В Приложении представлены разработанные в ходе проекта таблицы, заполнение которых на сайте регионального статистического комитета поможет госслужащим и экспертам реализовывать и оценивать Национальную стратегию в интересах женщин.

Для реализации данного направления в Москве рекомендуется:

- (1) внедрение принципа представления открытых для широкого круга пользователей данных в разрезе по полу по всем показателям;
- (2) размещение данных официальной статистики для оценки ситуации в сфере достижения целей Национальной стратегии на сайте Мосгоркомстата;
- (3) подготовка предложений в Росстат о структуре показателей, необходимых для проведения мониторинга достижения целей Национальной стратегии с учетом региональной специфики, включая данные репрезентативных выборочных обследований Росстата;
- (4) подготовка плана проведения социологических опросов целевых групп для получения данных об эффективности реализации Национальной стратегии на территории столицы.

ЗАКЛЮЧЕНИЕ

Многие направления, отраженные в Национальной стратегии, реализуются в городе Москве в рамках московского законодательства, государственных программ и иных стратегических документов, в которых отражена государственная поддержка роли женщины в обществе, как женщины-матери, женщины в семье. В принятой Национальной стратегии действий в интересах женщин на 2017–2022 годы основной фокус сделан на поддержке такой роли женщины, как женщина в экономическом развитии, в образовании, науке, карьере. Уделено внимание вопросам преодоления социального неблагополучия женщин.

Проведенный анализ различных аспектов положения женщин в городе Москве, показал, что в столице создана действенная система мер по поддержке женского здоровья, трудовой занятости, по социальной поддержке; женщины активно участвуют в общественной жизни города.

Вместе с тем в Москве имеется немало резервов (серьезные управленческие, финансово-экономические, научно-технические, кадровые и иные ресурсы), которые позволяют решать более широкий круг проблем, влияющих на положение женщин в городе. По каждому из направлений Национальной стратегии могут быть предприняты меры по решению обозначенных в ней ключевых вопросов.

Ключевые проблемы и основные рекомендации по их решению кратко представлены в таблице 12.

Таблица 12

Ключевые проблемы по направлениям Национальной стратегии действий в интересах женщин в Москве и рекомендации по их решению

Направление Национальной Стратегии	Ключевые проблемы	Рекомендации
Создание условий для сохранения здоровья женщин всех возрастов	1. Рост смертности в трудоспособном возрасте от всех основных классов причин, на первом месте — смертность от новообразований. При этом остается высокой смертность от внешних причин.	Раннее выявление злокачественных новообразований; — Борьба с алкоголизмом (и другими внешними причинами смертности и заболеваемости женщин);

Продолжение табл. 12

Направление Национальной Стратегии	Ключевые проблемы	Рекомендации
	<p>2. Материнская смертность выше в Москве по сравнению с общероссийскими показателями</p> <p>3. Рост заболеваемости социально обусловленными заболеваниями: алкогольные психозы. Все еще высокая заболеваемость туберкулезом.</p> <p>4. Рост бесплодия.</p> <p>5. Рост зарегистрированной заболеваемости новообразованиями (требует уточнения, либо больше стали болеть, либо лучше выявляют заболевания).</p> <p>6. Длительное время нет снижения числа абортс на 100 родов на фоне хорошей работы по профилактике отказов от рождения ребенка по причине слабых программ планирования семьи.</p>	<p>— Просвещение в области планирования семьи;</p> <p>— Забота о пожилых женщинах и программы активного старения;</p> <p>— Снижение смертности в детских и подростковых возрастах (несмотря на низкий уровень, есть резервы по сравнению с восточно-европейскими странами);</p> <p>— Внедрение специальных программ сопровождения беременности для женщин, рождающих в возрасте старше 25 лет, в условиях объективного процесса постарения рождаемости.</p>
Улучшение экономического положения женщин, обеспечение роста их благосостояния	<p>1. Низкий уровень занятости женщин в высокотехнологичных видах деятельности, воспроизведение гендерной горизонтальной и вертикальной профессиональной сегрегации в сфере наемного труда и предпринимательства.</p> <p>2. Низкая представленность на руководящих позициях высокого уровня.</p> <p>3. Женщины представлены преимущественно в малом бизнесе и микропредприятиях.</p> <p>4. Разрыв в оплате труда по полу сохраняется.</p> <p>5. Отсутствие или слабое развитие программ и механизмов по развитию предпринимательской активности женщин и их доступу к бизнес-структуре, информационной структуре для начала в среднем бизнесе, далее — в крупном; STEM-программ для повышения конкурентоспособности женщин</p>	<p>— Создание условий для совмещения семейных и профессиональных ролей (баланс «семья — работа»:</p> <p>а) создание и поддержание инфраструктуры помощи в уходе за детьми и нуждающимися пожилыми в условиях старения населения и ставящихся задач демографической политики, в том числе, поддержка негосударственного и внутрифирменного сектора услуг по уходу за детьми;</p> <p>б) справедливая экономика заботы (более равномерное разделение труда в домашнем хозяйстве между женщинами и мужчинами разных поколений);</p> <p>в) дружественный рынок труда (гибкие, дистанционные и неполные режимы и формы занятости; дружественное отношение работодателей к работникам с семейными обязанностями и пр.);</p>

Продолжение табл. 12

Направление Национальной Стратегии	Ключевые проблемы	Рекомендации
	<p>и достижения цифровой грамотности; просветительских программ, нацеленных на снижение роли устаревших стереотипов; программ, нацеленных на достижение баланса семья-работа, также необходимые для повышения конкурентоспособности женщин.</p>	<p>— Борьба с гендерными стереотипами о неспособности женщин полноценно трудиться и быть лучшими в высоко престижных профессиональных сферах и предпринимательстве;</p> <p>— Постоянное внедрение образовательных STEM-программ для женщин (и программ по развитию soft skills — мягких навыков) и развитие STEM-занятости;</p> <p>— Разработка и реализация специальных образовательных программ, в том числе в системе повышения квалификации, особое внимание — для женщин с маленькими детьми;</p> <p>— Разработка и внедрение специальных программ по поддержке женского предпринимательства (особенно в крупном бизнесе), государственные заказы женскому предпринимательству. Поддержка женского бизнеса по направлениям: финансовая поддержка — кредитование, субсидирование; правовая консультация по вопросам открытия бизнеса, лицензирования; консультация по вопросам налогообложения и бухгалтерской отчетности; целевые мероприятия для женщин.</p>
Профилактика и предупреждение социального неблагополучия женщин и насилия в отношении женщин	<p>1. Отсутствие программ социальной поддержки женщин, освобожденных из мест заключения.</p> <p>2. Невидимость уровня домашнего насилия в Москве, отсутствие полной и открытой статистики и исследований ситуации с домашним насилием.</p>	<p>— Создание системы оказания социальных услуг для женщин, освобожденных из мест лишения свободы;</p> <p>— Утверждение отдельного направления социальной политики Москвы по профилактике насилия в отношении женщин;</p> <p>— Расширение успешных программ СО НКО в сфере противодействия насилию;</p>

Продолжение табл. 12

Направление Национальной Стратегии	Ключевые проблемы	Рекомендации
		<ul style="list-style-type: none"> — Создание системных межведомственных программ социальной поддержки женщин, подвергшихся насилию; развитие межведомственного взаимодействия и подготовка профильных специалистов; — Проведение регулярных исследований по теме социального неблагополучия и насилия в отношении женщин; — Регулярное информирование и просвещение населения по вопросам профилактики социального неблагополучия и насилия в отношении женщин.
Расширение участия женщин в общественно-политической жизни	<ol style="list-style-type: none"> 1. Воспроизводится вертикальная гендерная сегрегация («стеклянный потолок») в правительственных структурах. 2. Поддержка именно женских инициатив в программах поддержки НКО осуществляется не достаточным образом. 	<ul style="list-style-type: none"> — Проведение регулярных исследований об участии женщин в общественной и политической жизни в Москве; — Разработка и принятие мер по расширению участия женщин в общественно-политической жизни; — Разработка и принятие мер по преодолению гендерного дисбаланса в государственных и муниципальных органах на высших уровнях; — Поддержка НКО, чья деятельность направлена на улучшение положения женщин.
Совершенствование государственной статистики, характеризующей положение женщин в обществе	<ol style="list-style-type: none"> 1. Региональный статистический сайт (Мосгоркомстата) пока (декабрь 2018 г.) не разработан для анализа, мониторинга и оценки реализации Национальной стратегии. Территориальный орган Росстата (Мосгоркомстат) и его сайт не проводят самостоятельный мониторинг стратегических социально-экономических инициатив на региональном уровне. 	<ul style="list-style-type: none"> — Размещение данных официальной статистики для оценки ситуации в сфере достижения целей Национальной стратегии на сайте Мосгоркомстата; — Подготовка предложений в Росстат о структуре показателей, необходимых для проведения мониторинга достижения целей Национальной стратегии с учетом региональной специфики, вклю-

Окончание табл. 12

Направление Национальной Стратегии	Ключевые проблемы	Рекомендации
	<p>не, в частности, Национальной стратегии.</p> <p>Не представлены данные репрезентативных выборочных обследований Росстата, характеризующих ситуацию в столице в разрезе пола.</p> <p>Отсутствуют статистические данные в открытом доступе, позволяющие охарактеризовать современную ситуацию в сфере социальной политики (доступность социальных услуг, в том числе платных; помощь на основе социального контракта; размер пенсий и пособий в разрезе пола; обеспеченность услугами социальных работников).</p> <p>2. Крайне мало дифференцированных данных по полу (например, о заболеваемости женщин в разных возрастных группах, доходах и потреблении, занятости, мерах социальной поддержки).</p> <p>3. Отсутствует система сбора статистической информации по целым направлениям и задачам Национальной стратегии (например, о предпринимательстве, о насилии).</p> <p>4. Устарели и требуют внесения изменений многие статистические формы, используемые для оценки эффективности социальной политики в городе.</p> <p>5. Мало используются информационно-аналитические возможности выборочных обследований Росстата, предоставляющих репрезентативные данные в разрезе регионов.</p>	<p>чая данные репрезентативных выборочных обследований Росстата;</p> <p>— Подготовка плана проведения социологических опросов целевых групп для получения данных об эффективности реализации Национальной стратегии на территории столицы;</p> <p>— Подготовка предложения по разработке форм статистической (ведомственной) отчетности с учетом дифференцированной информации по полу, отражающей работу социальных контрактов, масштабы и инфраструктуру регионального бизнеса (численность обратившихся, вовлеченность в реализацию проектов, финансирование, субсидии для малого бизнеса, расчет индекса благоприятных условий ведения бизнеса в столице).</p>

СПИСОК ИСПОЛЬЗОВАННЫХ ИСТОЧНИКОВ

1. Аналитический отчет «Реализация Десятилетия детства в городе Москве: способы и этапы реализации, перспективные направления» // АНО «Совет по вопросам управления и развития». М., 2018.
2. Закон г. Москвы от 04 октября 2006 г. № 49 «Об оказании адвокатами бесплатной юридической помощи гражданам Российской Федерации в городе Москве».
3. Закон г. Москвы от 09 июля 2008 г. № 34 «О социальном обслуживании населения и социальной помощи в городе Москве».
4. Закон г. Москвы от 12 июля 2006 г. № 38 «О взаимодействии органов государственной власти города Москвы с негосударственными некоммерческими организациями».
5. Закон Российской Федерации от 19 апреля 1991 г. № 1032-1 «О занятости населения в Российской Федерации».
6. Закон Российской Федерации от 28 декабря 2013 г. № 442-ФЗ «Об основах социального обслуживания граждан в Российской Федерации».
7. *Илимбетова А. А.* Женщины в цифровой экономике. Ломоносовские чтения-2018. Секция экономических наук. Цифровая экономика: человек, технологии, институты: сборник тезисов выступлений. М.: Экономический факультет МГУ имени М. В. Ломоносова, 2018.
8. Индикаторы науки: 2016: статистический сборник / Н. В. Городникова, Л. М. Гохберг, К. А. Дитковский и др.; Нац. исслед. ун-т «Высшая школа экономики». М.: НИУ ВШЭ, 2016.
9. *Калабихина И. Е.* Новые подходы к измерению представленности женщин в STEM-образовании и STEM-занятости в России // Женщина в российском обществе. 2017. № 1.
10. *Калабихина И. Е., Бирюкова С. С., Макаренцева А. О., Смелянская Н. С.* Содействие профессиональной занятости женщин с маленькими детьми. Науч. ред. И. Е. Калабихина. М.: АНО «Совет по вопросам управления и развития», 2016.
11. *Калабихина И. Е.* Гендерный фактор в экономическом развитии России. М., 2009.
12. Комплексное наблюдение условий жизни населения за 2016 г. Электронный ресурс. Режим доступа: http://www.gks.ru/free_doc/new_site/KOUZ16/index.html (дата обращения: 30.09.2018).
13. Конвенция о ликвидации всех форм дискриминации в отношении женщин. 1979.
14. *Михайлова Е. А.* Реализация профессионального потенциала российских женщин: социологическое измерение // Женщина в российском обществе. 2016. № 3. С. 25-38.
15. Московский статистический ежегодник. 2017: стат. сб. М.: Мосгорстат, 2017.
16. Национальная стратегия действий в интересах женщин на 2017-2022 годы (утверждена Распоряжением Правительства РФ от 8 марта 2017 г. № 410-р).

17. Обследование бюджетов домашних хозяйств Росстата, 2017 г. Электронный ресурс. Режим доступа: http://www.gks.ru/wps/wcm/connect/rosstat_main/rosstat/ru/statistics/publications/catalog/doc_1140096812812 (дата обращения: 30.09.2018).
18. Обследование доходов населения и участия в социальных программах Росстата, 2017 г. Электронный ресурс. Режим доступа: http://www.gks.ru/free_doc/new_site/vndn-2017/index.html (дата обращения: 30.09.2018).
19. Обследование рабочей силы Росстата, 2017 г. Электронный ресурс. Режим доступа: http://www.gks.ru/wps/wcm/connect/rosstat_main/rosstat/ru/statistics/wages/labour_force/# (дата обращения: 30.09.2018).
20. Отчет о числе привлеченных к уголовной ответственности и видах уголовного наказания в г. Москве за 2016–2017 г.г. Управление судебного департамента г. Москвы. Режим доступа: <http://usd.msk.sudrf.ru/modules.php?name=stat&id=55> (дата обращения: 29.09.2018).
21. Официальный сайт ГБУ г. Москвы «Малый бизнес Москвы». Режим доступа: <http://www.mbm.ru/informatsiia/tsify/296148> (дата обращения: 30.09.2018).
22. Официальный сайт Федеральной налоговой службы. Режим доступа: <https://ofd.nalog.ru> (дата обращения: 30.11.2018).
23. Официальный сайт Фонда содействия кредитованию малого бизнеса Москвы. Режим доступа: <http://mosgarantfund.ru/> (дата обращения: 30.09.2018).
24. План мероприятий по реализации в 2018 году I этапа Национальной стратегии действий в интересах женщин на 2017–2022 годы (утвержден распоряжением Правительства Российской Федерации от 14 марта 2018 г. № 420-р).
25. Постановление Правительства Москвы от 11 октября 2011 г. № 477-ПП «Об утверждении Государственной программы города Москвы «Экономическое развитие и инвестиционная привлекательность города Москвы».
26. Постановление Правительства Москвы от 17 января 2013 г. № 1-ПП «Об утверждении Порядка направления органами службы занятости населения города Москвы женщин в период отпуска по уходу за ребенком до достижения им возраста трех лет на профессиональную подготовку, переподготовку и повышение квалификации».
27. Постановление Правительства Москвы от 19 декабря 2012 г. № 757-ПП «Об утверждении порядка предоставления безработным гражданам единовременной финансовой помощи при государственной регистрации в качестве юридического лица, индивидуального предпринимателя либо крестьянского (фермерского) хозяйства».
28. Приказ Департамента здравоохранения города Москвы от 29 марта 2018 г. № 853-р «Об открытии Школ профилактики инфарктов и инсультов в медицинских организациях государственной системы здравоохранения города Москвы».
29. Приказ Росстандарта от 05 октября 2017 г. № 1334-ст ГОСТ Р 52886–2017 «Национальный стандарт Российской Федерации. Социальное обслуживание населения. Социальные услуги женщинам».
30. Приказа Департамента здравоохранения г. Москвы от 04 июля 2014 г. № 615 «Об организации Центра репродуктивного здоровья детей и подростков».
31. *Ржаницына Л. С.* Социальный проект: модель социального патронажа временного надзора за маленьким ребенком «Городская няня» в Москве. Межрегиональная общественная орг. «Федерация женщин с университетским образованием». М.: Вариант, 2010.

32. *Савинская О. Б., Захарова Е. К., Мхитарян Т. А.* Женщины и STEM в цифровую эпоху: политика занятости в мегаполисе. Под ред. О. Б. Савинской. М.: АНО «Совет по вопросам управления и развития», 2017.
33. Сведения о заработной плате работников организаций по категориям персонала и профессиональным группам работников за октябрь 2017 г. (статистический бюллетень). Росстат, 2017.
34. Сведения о преступлениях, по которым имеются потерпевшие. Данные ФКУ ГИАЦ МВД России за 2015-2017 гг. 2017.
35. Уголовно-исполнительный кодекс Российской Федерации.
36. Указ Президента РФ от 7 мая 2012 г. № 606 «О мерах по реализации демографической политики в Российской Федерации».
37. Федеральное агентство государственной статистики. Открытая статистическая информация с портала www.gks.ru (даты обращения: июль — декабрь 2018).
38. Human Mortality Database. University of California, Berkeley (USA), and Max Planck Institute for Demographic Research (Germany). Available at www.mortality.org or www.humanmortality.de (дата обращения: 30.11.2018).

ПРИЛОЖЕНИЕ

«ТАБЛИЦЫ ПОКАЗАТЕЛЕЙ ПО НАПРАВЛЕНИЯМ РЕАЛИЗАЦИИ НАЦИОНАЛЬНОЙ СТРАТЕГИИ ДЕЙСТВИЙ В ИНТЕРЕСАХ ЖЕНЩИН»

По отдельным направлениям Национальной стратегии действий в интересах женщин на 2017–2022 годы, утвержденной распоряжением Правительства Российской Федерации от 8 марта 2017 г. № 410-р, нами подготовлен расширенный список статистических показателей, который позволит выявить ключевые проблемы в положении женщин для дальнейшего использования при принятии решений. Предлагается сформировать таблицы с 2015 г. для оценки ситуации с положением женщин по направлениям Стратегии накануне старта Стратегии. В качестве примера в таблицах, представленных ниже, выписаны только 2015–2017 гг., очевидно, что их необходимо продолжить до 2022 г.

1. Направление «Создание условий для сохранения здоровья женщин всех возрастов»

1. Динамика численности и естественного движения населения, чел.

Годы	Численность населения		Родившиеся		Умершие	
	мужчины	женщины	мужчины	женщины	мужчины	женщины
2015						
2016						
2017						

Источник: ЕМИСС

2. Женщины и мужчины по однолетним возрастным группам, чел.

Возраст (лет)	2015 г.		2016 г.		2017 г.	
	мужчины	женщины	мужчины	женщины	мужчины	женщины

Продолжение табл.

Возраст (лет)	2015 г.		2016 г.		2017 г.	
	мужчины	женщины	мужчины	женщины	мужчины	женщины
0						
1						
2						
0-2						
3						
4						
0-4						
5						
3-5						
6						
1-6						
7						
8						
9						
5-9						
10						
11						
12						
13						
8-13						
0-13						
14						
10-14						
0-14						
15						
14-15						
16						
17						
16-17						
0-17						
18						
19						
15-19						

Продолжение табл.

Возраст (лет)	2015 г.		2016 г.		2017 г.	
	мужчины	женщины	мужчины	женщины	мужчины	женщины
20						
21						
22						
23						
24						
20-24						
25						
26						
27						
28						
29						
25-29						
20-29						
16-29						
30						
31						
32						
33						
34						
30-34						
15-34						
35						
36						
37						
38						
39						
35-39						
20-39						
40						
41						
42						
43						
44						

Продолжение табл.

Возраст (лет)	2015 г.		2016 г.		2017 г.	
	мужчины	женщины	мужчины	женщины	мужчины	женщины
40-44						
45						
46						
47						
48						
49						
45-49						
15-49						
50						
51						
52						
53						
54						
50-54						
55						
56						
57						
58						
59						
55-59						
60						
61						
62						
63						
64						
60-64						
65						
66						
67						
68						
69						
65-69						
70						

Окончание табл.

Возраст (лет)	2015 г.		2016 г.		2017 г.	
	мужчины	женщины	мужчины	женщины	мужчины	женщины
71						
72						
73						
74						
70-74						
75						
76						
77						
78						
79						
75-79						
80 лет и более						
85 лет и более						
Все население						
в том числе:						
моложе трудоспособного						
трудоспособный						
старше трудоспособного						

Источник: ЕМИСС

3. Возрастные коэффициенты рождаемости (и число детей) по очередности рождения

Число первых детей на 1000 женщин соответствующего возраста

Порядок рождения ребенка	15-19 лет	20-24 лет	25-29 лет	30-34 лет	35-39 лет	40-44 лет	45-49 лет
1							
2							
3							
4							
5 и более							

Источник: Росстат

4. Ожидаемая продолжительность жизни при рождении, лет

Годы	мужчины	женщины
2015		
2016		
2017		

Источник: Росстат

5. Ожидаемая продолжительность здоровой жизни при рождении, лет

Годы	мужчины	женщины

Источник: Росстат

6. Коэффициент материнской смертности

Годы	
2015	
2016	
2017	

Источник: Росстат

7. Младенческая смертность

Число умерших в возрасте до 1 года на 1000 родившихся живыми

Годы	Девочки	Мальчики
2015		
2016		
2017		

Источник: Росстат

8. Оценка состояния здоровья женщин и мужчин в 2016 г., %

	Женщины	Мужчины
Лица в возрасте 16 лет и более - всего		
В том числе по оценке состояния своего здоровья		
Очень хорошее		
Хорошее		
Удовлетворительное		
Плохое		
Очень плохое		

Источник: Комплексное наблюдение условий жизни населения - 2016

9. Заболеваемость беременных женщин отдельными болезнями¹

	2015	2016	2017
Всего женщин, закончивших беременность, тыс. человек			
Из числа женщин, закончивших беременность, имели заболевания, процентов			
Анемия			
Болезни системы кровообращения			
Отеки, протеинурия и гипертензивные расстройства			
Болезни мочеполовой системы			
Венозные осложнения			
Болезни щитовидной железы			

Источник: Департамент здравоохранения города Москвы

10. Численность женщин и мужчин в возрасте 18 лет и старше, впервые признанных инвалидами

	Женщины	Мужчины	Распределение по полу, %	
			женщины	мужчины
Инвалиды, всего				
тыс. человек				
процентов				
Из них в трудоспособном возрасте				
тыс. человек				
процентов				

Источник: Департамент здравоохранения города Москвы

11. Численность женщин и мужчин в возрасте 18 лет и старше по группам инвалидности, всего

Источник: Департамент здравоохранения города Москвы, ДТСЗН г. Москвы

12. Численность детей-инвалидов — впервые признанных

	Девочки	Мальчики	Распределение по полу, %	
			девочки	мальчики
Всего				
тыс. человек				
процентов				
в том числе в возрасте, лет				

¹ Болезнями, предшествовавшими или возникшими во время беременности.

Окончание табл.

	Девочки	Мальчики	Распределение по полу, %	
			девочки	мальчики
0-4				
5-9				
10-14				
15-17				

Источник: Департамент здравоохранения города Москвы

13. Численность детей-инвалидов, всего

	Девочки	Мальчики	Распределение по полу, %	
			девочки	мальчики
Всего				
тыс. человек				
процентов				
в том числе в возрасте, лет				
0-4				
5-9				
10-14				
15-17				

Источник: Департамент здравоохранения города Москвы

14. Численность детей с разными группами здоровья

Группа здоровья	ВСЕГО	0-4	5-9	10-14	15-17	
девочки						
1						
2						
3						
4						
5						
мальчики						
1						
2						
3						
4						
5						

Источник: Департамент здравоохранения города Москвы

15. Состояние здоровья беременных и рожениц

	2015	2016	2017
Численность женщин, закончивших беременность - всего, тыс. человек			
в том числе: родами в срок			
преждевременными родами			
абортами			
Из числа закончивших беременность, процентов: осмотрены терапевтом			
обследованы на реакцию Вассермана в первой половине беременности			
Из числа закончивших беременность страдали, процентов:			
анемией			
болезнями системы кровообращения			
сахарным диабетом			
отеками, протеинурией и гипертензивными расстройствами			
болезнями мочеполовой системы			
венозными осложнениями			
Число заболеваний, осложнивших роды (на 1000 родов):			
анемия			
болезни системы кровообращения			
сахарный диабет			
отеки, протеинурия и гипертензивные расстройства			
болезни мочеполовой системы			
венозные осложнения			
кровотечение в последовом и послеродовом периодах			
нарушения родовой деятельности			

Источник: Департамент здравоохранения города Москвы

16. Прерывание беременности (аборты) по возрастным группам¹

	Число абортов, тыс.	На 1000 женщин соответствующего возраста
Всего		
в том числе в возрасте, лет		
до 14		

¹ Данные по медицинским организациям системы Департамента здравоохранения города Москвы, других департаментов и ведомств, негосударственным лечебно-профилактическим организациям.

Окончание табл.

	Число абортов, тыс.	На 1000 женщин соответствующего возраста
15-17		
18-19		
20-24		
25-29		
30-34		
35-39		
40-44		
45-49		
50+		

Источник: Департамент здравоохранения города Москвы

17. Использование средств контрацепции

	2015		2016		2017	
	всего, тыс. человек	на 100 женщин в возрасте 15-49 лет	всего, тыс. человек	на 100 женщин в возрасте 15-49 лет	всего, тыс. человек	на 100 женщин в возрасте 15-49 лет
Численность женщин, применявших внутриматочные спирали (на конец года):						
Численность женщин, применявших гормональную контрацепцию (на конец года)						
Проведено операций по поводу стерилизации женщин всего, тыс.						

Источник: Департамент здравоохранения города Москвы

18. Заболеваемость женщин по основным классам, группам и отдельным болезням

	Зарегистрировано заболеваний у пациентов, всего	в том числе с диагнозом, установленным впервые в жизни

В абсолютных значениях и на 100 000 населения

Заболеваемость (по полу и возрастным группам, впервые установленный диагноз и всего с этим диагнозом накопленным итогом):

— отдельными инфекционными и паразитарными заболеваниями, в тч ВИЧ

- активным туберкулезом
- злокачественными новообразованиями (в том числе по локализациям и по стадиям)
- болезнями, преимущественно передаваемыми половым путем
- психическими расстройствами и расстройствами поведения, в том числе связанными с потреблением психоактивных веществ
- травмы и отравления

Источник: Департамент здравоохранения города Москвы

19. Причины временной нетрудоспособности

	Число случаев временной нетрудоспособности по причинам нетрудоспособности	Число дней временной нетрудоспособности по причинам нетрудоспособности

Источник: Департамент здравоохранения города Москвы

20. Профессиональные заболевания у женщин (число случаев; число случаев на 100 тыс. чел.)

Заболевания	2015	2016	2017

Источник: Департамент здравоохранения города Москвы

2. Направление «Улучшение экономического положения женщин, обеспечение роста их благосостояния»

21. Численность нигде не обучающихся детей школьного возраста по полу, чел.

год	мальчики	девочки

Источник: Департамент образования города Москвы

22. Численность социальных работников (в разрезе видов учреждений); нагрузка на 1 социального работника, чел.

Виды учреждений	Численность социальных работников и специалистов			Нагрузка на 1 социального работника		
	2015	2016	2017	2015	2016	2017
Центр социальной помощи семье и детям						
Центр психолого-педагогической помощи населению						
Социально-реабилитационный центр для несовершеннолетних						

Окончание табл.

Виды учреждений	Численность социальных работников и специалистов			Нагрузка на 1 социального работника		
	2015	2016	2017	2015	2016	2017
Социальный приют для детей						
Центр содействия семейному воспитанию						
Реабилитационный центр для детей и подростков с ограниченными возможностями						
Центр социального обслуживания населения						
Кризисный центр						
Другие учреждения социального обслуживания семьи и детей						
Центры и отделения социального обслуживания на дому						
Реабилитационные центры для инвалидов						
Дома милосердия						
Геронтологические центры						
Специализированные отделения социально-медицинского обслуживания на дому						
Службы (отделения) срочного социального обслуживания						
Социально-реабилитационные службы						

Источник: Департамент труда и социальной защиты населения города Москвы

23. Оказание государственной социальной помощи на основании социального контракта (численность получателей, средний размер выплаты)

год		мужчины	женщины
	Численность получателей (количество заключенных контрактов), чел		
	Средний размер выплаты, руб.		

Источник: Департамент труда и социальной защиты населения города Москвы

**24. Доля мужчин и женщин, занятых в неформальном секторе,
в том числе по видам экономической деятельности
(по данным Обследования рабочей силы)**

Доля лиц занятых в неформальном секторе в численности рабочей силы соответствующего пола, %	мужчины			женщины		
	2015	2016	2017	2015	2016	2017
Всего						
В том числе						
Сельское, лесное хозяйство, охота, рыболовство и рыбоводство						
Добыча полезных ископаемых						
Обрабатывающая промышленность						
Обеспечение электрической энергией, газом и паром; кондиционирование воздуха						
Водоснабжение, водоотведение, организация сбора и утилизация отходов, деятельность по ликвидации загрязнений						
Строительство						
Торговля оптовая и розничная; ремонт автотранспортных средств и мотоциклов						
Транспортировка и хранение						
Деятельность гостиниц и предприятий общественного питания						
Деятельность в области информации и связи						
Деятельность финансовая и страховая						
Деятельность по операциям с недвижимым имуществом						
Деятельность профессиональная, научная и техническая						
Деятельность административная и сопутствующие дополнительные услуги						
Образование						
Деятельность в области здравоохранения и социальных услуг						
Деятельность в области культуры, спорта, организации досуга и развлечений						

Окончание табл.

Доля лиц занятых в неформальном секторе в численности рабочей силы соответствующего пола, %	мужчины			женщины		
	2015	2016	2017	2015	2016	2017
Предоставление прочих видов услуг						
Сельское, лесное хозяйство, охота, рыболовство и рыбоводство						
Добыча полезных ископаемых						
Обрабатывающая промышленность						
Обеспечение электрической энергией, газом и паром; кондиционирование воздуха						
Водоснабжение, водоотведение, организация сбора и утилизация отходов, деятельность по ликвидации загрязнений						
Строительство						
Торговля оптовая и розничная; ремонт автотранспортных средств и мотоциклов						
Транспортировка и хранение						
Деятельность гостиниц и предприятий общественного питания						
Деятельность в области информации и связи						
Деятельность финансовая и страховая						
Деятельность по операциям с недвижимым имуществом						
Деятельность профессиональная, научная и техническая						
Деятельность административная и сопутствующие дополнительные услуги						
Образование						
Деятельность в области здравоохранения и социальных услуг						
Деятельность в области культуры, спорта, организации досуга и развлечений						
Предоставление прочих видов услуг						

Источник: Департамент труда и социальной защиты населения города Москвы

**25. Фактическое количество рабочих часов в неделю на основной работе
(по данным Обследования рабочей силы)**

Количество рабочих часов в неделю	мужчины			женщины		
	2015	2016	2017	2015	2016	2017
Всего						
В том числе по статусу в занятости						
Работающие по найму						
Работающие не по найму						
Из них						
работодатели						
члены производственных кооперативов						
самостоятельно занятые						
помогающие на семейном предприятии						

Источник: Мосгорстат

**26. Работающие в возрасте 15 лет и старше по найму
на основной работе по видам трудового договора, тыс. чел.
(по данным Обследования рабочей силы)**

	Всего	в том числе имели работу					
		по трудовому договору на неопределенный срок	по трудовому договору на определенный срок	на основе устной договоренности без оформления документов	по договору гражданско-правового характера	по трудовому договору о выполнении работы на дому	по трудовому договору о выполнении дистанционной работы
мужчины							
женщины							

Источник: Мосгорстат

**27. Доля занятых мужчин и женщин с низким уровнем заработной платы
(ниже 2/3 медианы почасового заработка), %**

Год	мужчины	женщины
-----	---------	---------

Источник: Мосгорстат

**28. Численность лиц, проживающих в домохозяйствах,
состоящих из 1 человека
(на 1000 человек соответствующего пола и возраста)**

	мужчины		женщины	
	Перепись населения 2010 г.	Микроперепись 2015 г.	Перепись населения 2010 г.	Микроперепись 2015 г.
всего				
В том числе в возрасте, лет				
15 — 17				
18 — 24				
25 — 34				
35 — 44				
45 — 54				
55 — 64				
65 и более				

Источник: ВПН-2010, МНП 2015

**29. Население коллективных домохозяйств и домохозяйств
бездомных по полу и возрастным группам
(на 1000 человек соответствующего пола и возраста)**

Мужчины и женщины, проживающие в коллективных домохозяйствах	мужчины	женщины
	Мужчины и женщины, проживающие в коллективных домохозяйствах	
всего		
в том числе в возрасте, лет:		
0 — 14		
15 — 24		
25 — 34		
35 — 44		
45 — 54		
55 — 64		
65 и более		
	Мужчины и женщины в домохозяйствах бездомных	
Всего		
в том числе в возрасте, лет:		

Окончание табл.

Мужчины и женщины, проживающие в коллективных домохозяйствах	мужчины	женщины
	Мужчины и женщины, проживающие в коллективных домохозяйствах	
0 — 14		
15 — 24		
25 — 34		
35 — 44		
45 — 54		
55 — 64		
65 и более		

Источник: Мосгорстат

30. Численность воспитанников в организациях, осуществляющих образовательную деятельность по образовательным программам дошкольного образования, присмотр и уход за детьми

Годы	Девочки тыс. человек	Мальчики тыс. человек	Распределение по полу, %	
			девочки	мальчики

Источник: Департамент образования города Москвы

31. Численность детей, стоящих на учете для определения в дошкольные образовательные организации, на конец года; тыс. чел.

	2015 год	2016 год	2017 год
Всего			
в том числе в возрасте, лет			
0			
1			
2			
3			
4			
5			
6			
7			

Источник: Департамент образования города Москвы

32. Численность обучающихся на начало учебного года¹

	Женщины	Мужчины	Распределение по полу, %	
			женщины	мужчины
	уч. год			
Численность обучающихся — всего				
тыс. человек				
процентов				
в том числе в:				
общеобразовательных организациях				
профессиональных образовательных организациях, осуществляющих подготовку квалифицированных рабочих, служащих				
профессиональных образовательных организациях, осуществляющих подготовку специалистов среднего звена				
образовательных организациях высшего образования				
Аспирантуре				
Докторантуре				

Источник: Департамент образования города Москвы

33. Выпуск бакалавров, специалистов, магистров образовательными организациями высшего образования по группам специальностей и направлениям подготовки²

	Женщины			Мужчины		
	2015	2016	2017	2015	2016	2017
Выпущено бакалавров, специалистов, магистров — Всего						
тыс. человек						
Процентов						
в том числе по группам специальностей:						
физико-математические науки						
естественные науки						

¹ По данным Департамента образования города Москвы.

² По данным Департамента образования города Москвы.

Окончание табл.

	Женщины			Мужчины		
гуманитарные науки						
социальные науки						
образование и педагогика						
Здравоохранение						
культура и искусство						
экономика и управление						
информационная безопасность						
сфера обслуживания						
сельское и рыбное хозяйство						
прикладная геология, горное дело, нефтегазовое дело и геодезия						
энергетика, энергетическое машиностроение и электротехника						
металлургия, машиностроение и материалообработка						
авиационная и ракетно-космическая техника						
оружие и системы вооружения						
морская техника						
транспортные средства						
приборостроение и оптотехника						
электронная техника, радиотехника и связь						
автоматика и управление						
информатика и вычислительная техника						
химическая и биотехнологии						
технология продовольственных продуктов и потребительских товаров						
архитектура и строительство						
Безопасность жизнедеятельности, природообустройство и защита окружающей среды						

Источники: Департамент образования города Москвы

34. Рабочая сила и лица, не входящие в состав рабочей силы

	Женщины			Мужчины		
	2015	2016	2017	2015	2016	2017
Население в возрасте 15-72 лет						
тыс. человек						
Рабочая сила, тыс. человек						
в том числе:						
Занятые, тыс. чел						
Процентов						
Безработные, тыс. чел.						
Процентов						
Лица, не входящие в состав рабочей силы, тыс. чел						
в том числе:						
Студенты (обучающиеся)						
тыс. человек						
Пенсионеры						
тыс. человек						
Ведущие домашнее хозяйство						
тыс. человек						
Другие						
тыс. человек						

Источник: Департамент труда и социальной защиты населения города Москвы

35. Удовлетворенность женщин и мужчин различными аспектами работы в 2016 г., %

	Женщины	Мужчины
Лица в возрасте 15 лет и более занятые в экономике — всего человек	30 540	29 908
Заработок		
Вполне удовлетворены		
Не вполне удовлетворены		
Совсем не удовлетворены		
надежность работы		
Вполне удовлетворены		
Не вполне удовлетворены		
Совсем не удовлетворены		

Окончание табл.

	Женщины	Мужчины
выполняемые обязанности		
Вполне удовлетворены		
Не вполне удовлетворены		
Совсем не удовлетворены		
режим работы		
Вполне удовлетворены		
Не вполне удовлетворены		
Совсем не удовлетворены		
условия труда		
Вполне удовлетворены		
Не вполне удовлетворены		
Совсем не удовлетворены		
расстояние до работы		
Вполне удовлетворены		
Не вполне удовлетворены		
Совсем не удовлетворены		
профессиональная удовлетворенность		
Вполне удовлетворены		
Не вполне удовлетворены		
Совсем не удовлетворены		
моральное удовлетворение		
Вполне удовлетворены		
Не вполне удовлетворены		
Совсем не удовлетворены		

Источник: Комплексное наблюдение условий жизни населения — 2016 и далее

36. Уровень участия в рабочей силе женщин и мужчин по возрастным группам, %

	2015 год	2016 год	2017 год
Женщины			
Всего			
в том числе в возрасте			
15-19			
20-24			

Окончание табл.

	2015 год	2016 год	2017 год
25-29			
30-34			
35-39			
40-44			
45-49			
50-54			
55-59			
60-72			
Мужчины			
Всего			
в том числе в возрасте			
15-19			
20-24			
25-29			
30-34			
35-39			
40-44			
45-49			
50-54			
55-59			
60-72			

Источник: Департамент труда и социальной защиты населения города Москвы

37. Распределение занятых женщин и мужчин по видам экономической деятельности, тыс. чел.

	Женщины	Мужчины	Распределение по полу, %	
			женщины	мужчины
Занятые — всего				
В том числе				
Процентов				
Сельское хозяйство, охота и лесное хозяйство				
Рыболовство и рыбоводство				
Добыча полезных ископаемых				

Окончание табл.

	Женщины	Мужчины	Распределение по полу, %	
			женщины	мужчины
Обрабатывающие производства				
Производство и распределение электроэнергии, газа и воды				
Строительство				
Оптовая и розничная торговля, ремонт автотранспортных средств, мотоциклов, бытовых изделий, предметов личного пользования				
Гостиницы и рестораны				
Транспорт и связь				
Финансовая деятельность				
Операции с недвижимым имуществом, аренда и предоставление услуг				
Государственное управление и обеспечение военной безопасности, социальное страхование				
Образование				
Здравоохранение и предоставление социальных услуг				
Предоставление прочих коммунальных, социальных, персональных и других услуг				

Источник: Департаменте труда и социальной защиты населения города Москвы

38. Распределение занятых женщин и мужчин по группам занятий, тыс. чел.

	Женщины	Мужчины	Распределение по полу, %	
			женщины	мужчины
Занятые — всего				
В том числе:				
руководители (представители) органов власти и управления всех уровней, включая руководителей организаций				
специалисты высшего уровня квалификации				

Окончание табл.

	Женщины	Мужчины	Распределение по полу, %	
			женщины	мужчины
специалисты среднего уровня квалификации				
работники, занятые подготовкой информации, оформлением документации, учетом и обслуживанием				
работники сферы обслуживания, жилищно-коммунального хозяйства, торговли и родственных видов деятельности				
квалифицированные работники сельского, лесного, охотничьего хозяйств, рыбоводства и рыболовства				
квалифицированные рабочие промышленных предприятий, строительства, транспорта, связи, геологии и разведки недр				
операторы, аппаратчики, машинисты установок и машин				
неквалифицированные рабочие				

Источник: Департамент труда и социальной защиты населения города Москвы

39. Распределение занятых женщин и мужчин по уровню образования

	Женщины	Мужчины	Распределение по полу, %	
			Женщины	Мужчины
Занятые — всего				
тыс. человек				
Процентов				
в том числе имеют образование:				
Высшее				
Среднее профессиональное по программе подготовки квалифицированных рабочих, служащих ¹				
Среднее общее				
Основное общее				
Не имеют основного общего				

Источник: Департамент труда и социальной защиты населения города Москвы

¹ Включая лиц, имеющих начальное профессиональное образование

40. Распределение занятых женщин и мужчин по статусу в занятости

	Женщины	Мужчины	Распределение по полу, %	
			Женщины	мужчины
Занятые — всего				
тыс. человек				
Процентов				
В том числе:				
Работающие по найму				
Работающие не по найму				
Из них				
работодатели				
члены производственных кооперативов				
самостоятельно занятые				
помогающие на семейном предприятии				

Источник: Департамент труда и социальной защиты населения города Москвы

41. Численность занятых, уровень занятости и уровень безработицы женщин в возрасте 20-49 лет по наличию детей до 18 лет

	Численность занятых, тыс. человек	Уровень занятости, в процентах	Уровень безработицы, в процентах
Женщины, имеющие детей до 18 лет			
в том числе имеющие:			
1 ребенка			
2 детей			
3 детей			
4 детей и более			
Женщины, имеющие детей дошкольного возраста (-6 лет)			

Источник: Департамент труда и социальной защиты населения города Москвы

42. Уровень занятости женщин и мужчин по возрастным группам, %

	2015		2016		2017	
	женщины	мужчины	женщины	мужчины	женщины	мужчины
Всего						
в том числе в возрасте, лет:						
15-19						
20-24						
25-29						
30-34						
35-39						
40-44						
45-49						
50-54						
55-59						
60-72						

Источник: Департамент труда и социальной защиты населения города Москвы

43. Женщины и мужчины, занятые на работах с вредными и (или) опасными условиями труда, по видам экономической деятельности, на конец года; в %

	Удельный вес в численности занятых соответствующего пола		Распределение по полу	
	женщины	мужчины	женщины	мужчины
г.				
Сельское хозяйство, охота и лесное хозяйство				
Добыча полезных ископаемых				
Обрабатывающие производ- ства				
Производство и распределение электроэнергии, газа и воды				
Строительство				
Транспорт				
Связь				

Источник: Департамент труда и социальной защиты населения города Москвы

44. Пострадавшие на производстве от несчастных случаев по видам экономической деятельности

	Тыс. человек		Распределение по полу, %		На 100 тыс. работающих человек	
	женщины	мужчины	женщины	мужчины	женщины	мужчины
г.						
Всего						
Сельское хозяйство, охота и лесное хозяйство						
Добыча полезных ископаемых						
Обрабатывающие производства						
Производство и распределение электроэнергии, газа и воды						
Строительство						
Транспорт и связь						
Другие виды экономической деятельности						

Источник: Департамент труда и социальной защиты населения города Москвы

45. Средняя начисленная заработная плата женщин и мужчин

	Средняя начисленная заработная плата, руб.	Отношение заработной платы женщин к заработной плате мужчин, %	Удельный вес женщин в общей численности работников, %
2015 г.			
Всего			
Сельское хозяйство, охота и лесное хозяйство			
Добыча полезных ископаемых			
Обрабатывающие производства			
Производство и распределение электроэнергии, газа и воды			

Продолжение табл.

	Средняя начисленная зарботная плата, руб.		Отношение заработ- ной платы женщин к заработ- ной плате мужчин, %	Удельный вес женщин в общей численности работников, %
Строительство				
Оптовая и розничная торговля, ремонт автотранспортных средств, мотоциклов, бытовых изделий и предметов личного пользования				
Гостиницы и рестораны				
Транспорт и связь				
Операции с недвижимым имуществом, аренда и предоставление услуг				
Из них научные исследования и разработки				
Образование				
Здравоохранение и предоставление социальных услуг				
Деятельность по организации отдыха и развлечений, культуры и спорта				
2016 г.				
Всего				
Сельское хозяйство, охота и лесное хозяйство				
Добыча полезных ископаемых				
Обрабатывающие производства				
Производство и распределение электроэнергии, газа и воды				
Строительство				
Оптовая и розничная торговля, ремонт автотранспортных средств, мотоциклов, бытовых изделий и предметов личного пользования				
Гостиницы и рестораны				

Продолжение табл.

	Средняя начисленная зарботная плата, руб.		Отношение зарбот- ной платы женщин к зарбот- ной плате мужчин, %	Удельный вес женщин в общей численности работников, %
Транспорт и связь				
Операции с недвижимым имуществом, аренда и предоставление услуг				
Из них научные исследования и разработки				
Образование				
Здравоохранение и предоставление социальных услуг				
Деятельность по организации отдыха и развлечений, культуры и спорта				
2017 г.				
Всего				
Сельское хозяйство, охота и лесное хозяйство				
Добыча полезных ископаемых				
Обрабатывающие производства				
Производство и распределение электроэнергии, газа и воды				
Строительство				
Оптовая и розничная торговля, ремонт автотранспортных средств, мотоциклов, бытовых изделий и предметов личного пользования				
Гостиницы и рестораны				
Транспорт и связь				
Операции с недвижимым имуществом, аренда и предоставление услуг				
Из них научные исследования и разработки				
Образование				

Окончание табл.

	Средняя начисленная заработная плата, руб.		Отношение заработной платы женщин к заработной плате мужчин, %	Удельный вес женщин в общей численности работников, %
Здравоохранение и предоставление социальных услуг				
Деятельность по организации отдыха и развлечений, культуры и спорта				

Источник: Департамент труда и социальной защиты населения города Москвы

46. Средняя начисленная заработная плата женщин и мужчин по категориям персонала, руб.

	женщины	мужчины
2015 г.		
Руководители		
Специалисты		
Другие служащие		
Рабочие		
2016 г.		
Руководители		
Специалисты		
Другие служащие		
Рабочие		
2017 г.		
Руководители		
Специалисты		
Другие служащие		
Рабочие		

Источник: Департаменте труда и социальной защиты населения города Москвы

Работники сферы обслуживания и торговли, охраны граждан и собственности																				
женщины																				
мужчины																				
Квалифицированные работники сельского и лесного хозяйства, рыболовства и рыболовства																				
женщины																				
мужчины																				
Квалифицированные рабочие промышленности, строительства, транспорта и рабочие родственных занятий																				
женщины																				
мужчины																				
Операторы производственных установок и машин, сборщики и водители																				
женщины																				
мужчины																				
Неквалифицированные рабочие																				
женщины																				
Мужчины																				

Источник: Департамент труда и социальной защиты населения города Москвы

48. Распределение безработных женщин и мужчин по возрасту

	Женщины	Мужчины	Городское население		Сельское население	
			женщины	мужчины	женщины	мужчины
г.						
Безработные - всего тыс. человек						
процентов	100	100				
в том числе в возрасте, лет:						
15-19						
20-29						
30-39						
40-49						
50-59						
60-72						
средний возраст, лет						

Источник: Департамент труда и социальной защиты населения города Москвы

49. Уровень безработицы женщин и мужчин по возрастным группам и месту проживания

	Всего		Городское население		Сельское население	
	женщины	мужчины	женщины	мужчины	женщины	мужчины
г.						
Всего						
в том числе в возрасте, лет:						
15-19						
20-29						
30-39						
40-49						
50-59						
60-72						

Источник: Департамент труда и социальной защиты населения города Москвы

50. Среднее время поиска работы безработными женщинами и мужчинами и доля длительной безработицы¹ по возрастным группам

	Среднее время поиска работы, месяцев		Доля длительной безработицы, в %	
	женщины	мужчины	женщины	мужчины
г.				
Всего				
в том числе в возрасте, лет:				
15-19				
20-29				
30-39				
40-49				
50-59				
60-72				

Источник: Департамент труда и социальной защиты населения города Москвы

51. Распределение безработных женщин и мужчин по уровню образования

	Женщины	Мужчины	Распределение по полу, %	
			женщины	мужчины
г.				
Безработные — всего тыс. человек				
Процентов	100	100		
в том числе имеют образование:				
Высшее				
среднее профессиональное:				
по программе подготовки специалистов среднего звена				
по программе подготовки квалифицированных рабочих (служащих) ²				
среднее общее				
основное общее				
не имеют основного образования				

Источник: Департамент труда и социальной защиты населения города Москвы

¹ Один год и более.

² Включая лиц, имеющих начальное профессиональное образование.

52. Уровень безработицы женщин и мужчин по видам экономической деятельности¹, %

	Женщины			Мужчины		
	2015	2016	2017	2015	2016	2017
Безработные - всего						
Сельское хозяйство, охота и лесное хозяйство						
Рыболовство и рыбоводство						
Добыча полезных ископаемых						
Обрабатывающие производства						
Производство и распределение электроэнергии, газа и воды						
Строительство						
Оптовая и розничная торговля; ремонт автотранспортных средств, мотоциклов, бытовых изделий, предметов личного пользования						
Гостиницы и рестораны						
Транспорт и связь						
Финансовая деятельность						
Операции с недвижимым имуществом, аренда и предоставление услуг						
Государственное управление и обеспечение военной безопасности; социальное страхование						
Образование						
Здравоохранение						
Предоставление прочих коммунальных, социальных, персональных и других услуг						

Источник: Департаменте труда и социальной защиты населения города Москвы

53. Уровень безработицы женщин и мужчин по группам занятий², %

	Распределение по полу					
	Женщины			Мужчины		
	2015	2016	2017	2015	2016	2017
Безработные - всего						
Руководители (представители) органов власти и управления всех уровней, включая руководителей организаций						

¹ По последнему месту работы.

² По последнему месту работы.

Окончание табл.

	Распределение по полу					
	Женщины			Мужчины		
	2015	2016	2017	2015	2016	2017
Специалисты высшего уровня квалификации						
Специалисты среднего уровня квалификации						
Работники, занятые подготовкой информации, оформлением документации, учетом и обслуживанием						
Работники сферы обслуживания, жилищно-коммунального хозяйства, торговли и родственных видов деятельности						
Квалифицированные работники сельского, лесного, охотничьего хозяйства, рыбоводства и рыболовства						
Квалифицированные работники промышленных предприятий, строительства, транспорта, связи, геологии и разведки недр						
Операторы, аппаратчики, машинисты установок и машин						
Неквалифицированные рабочие						

Источник: Департамент труда и социальной защиты населения города Москвы

54. Удельный вес численности женщин и мужчин с денежными доходами ниже величины прожиточного минимума¹, в % от численности населения соответствующей группы

Годы	Все население	Женщины в возрасте, лет			Мужчины в возрасте, лет		
		16-30	31-54	55 лет и старше	16-30	31-54	55 лет и старше
2015							
2016							
2017							

Источник: Мосгорстат

¹ Оценка на основе материалов выборочного обследования домашних хозяйств и макроэкономического показателя среднедушевых денежных доходов населения.

**55. Распределение общей численности малоимущего населения¹⁾
по половозрастным группам, по данным выборочного обследования
бюджетов домашних хозяйств, в %**

Годы	Все обследованное малоимущее население	в том числе						
		Дети в возрасте до 16 лет	Женщины в возрасте, лет			Мужчины в возрасте, лет		
			16-30	31-54	55 лет и старше	16-30	31-54	55 лет и старше
2015	100							
2016	100							
2017	100							

Источник: Мосгорстат

**56. Пищевая и энергетическая ценность рациона питания женщин
и мужчин, по данным Обследования бюджетов домашних хозяйств;
в среднем на потребителя в сутки**

	Женщины			Мужчины		
	2015	2016	2017	2015	2016	2017
Пищевая ценность, г в сутки:						
Белки						
Жиры						
Углеводы						
Энергетическая ценность, ккал в сутки						
Пищевая ценность, г в сутки:						
Белки						

Источник: Мосгорстат

**56. Численность пенсионеров, которым пенсии назначены в отчетном году,
по состоянию на 1 января года, следующего за отчетным**

Годы	Тыс. человек		Распределение по полу, %	
	Женщины	мужчины	женщины	мужчины
2015				
2016				
2017				

Источник: Департамент труда и социальной защиты населения города Москвы

**57. Численность пенсионеров и средний размер назначенных пенсий
(женщины, мужчины) по состоянию на 1 января года,
следующего за отчетным**

Годы	Тыс. человек	Распределение по полу, %		Средний размер назначенных пенсий, руб. в месяц		Соотношение среднего размера назначенных пенсий женщин к размеру пенсий мужчин, %
		женщины	мужчины	женщины	мужчины	
Год						
Всего						
в том числе						
по старости						
по инвалидности						
федеральные государственные гражданские служащие						
за выслугу лет						
социальные						

Источник: Департамент труда и социальной защиты населения города Москвы

**58. Распределение лиц, обслуженных в учреждениях социальной помощи,
по типу учреждений (для лиц БОМЖ)**

	Женщины	Мужчины	Распределение по полу, %	
			женщины	мужчины
г.				
Всего тыс. человек				
Процентов	100	100		
в том числе в:				
Доме ночного пребывания				
Социальном приюте				
Социальной гостинице				
Центре социальной адаптации				
Прочие				

Источник: Департамент труда и социальной защиты населения города Москвы

59. Распределение проживающих в стационарных учреждениях социального обслуживания для престарелых и инвалидов (взрослых и детей), по типу учреждений

	Женщины	Мужчины	Распределение по полу, %	
			женщины	мужчины
г.				
Всего тыс. человек				
процентов	100	100		
в том числе в:				
Учреждениях общего типа				
Психоневрологических учреждениях				
Учреждениях для умственно отсталых детей				
Учреждениях для детей с физическими недостатками				
Реабилитационных центрах для инвалидов				
Домах милосердия				
Геронтологических центрах				

Источник: Департамент труда и социальной защиты населения города Москвы

60. Распределение численности граждан пожилого возраста и инвалидов, обслуживаемых на дому центрами и отделениями социального обслуживания, по возрасту

	2015	2016	2017
Численность обслуживаемых лиц			
Из них:			
Женщины — всего			
В том числе в возрасте, лет:			
18-54			
55-59			
60-74			
75-79			
80-89			
90 лет и старше			
Мужчины -всего			
В том числе в возрасте, лет:			

Окончание табл.

	2015	2016	2017
18-59			
60-74			
75-79			
80-89			
90 лет и старше			

Источник: Департамент труда и социальной защиты населения города Москвы

61. Число взрослых лиц, обратившихся в учреждения социального обслуживания семьи и детей

	Женщины	Мужчины	Распределение по полу, %	
			женщины	мужчины
г.				
Всего обратившихся тыс. человек				
процентов	100	100		
в том числе:				
Центр социальной помощи семье и детям				
Центр психолого-педагогической помощи населению				
Социально-реабилитационный центр для несовершеннолетних				
Социальный приют для детей				
Центр содействия семейному воспитанию				
Реабилитационный центр для детей и подростков с ограниченными возможностями				
Центр социального обслуживания населения				
Кризисный центр				
Другие учреждения социального обслуживания семьи и детей				

Источник: Департамент труда и социальной защиты населения города Москвы

**62. Число несовершеннолетних лиц, обратившихся
в учреждения социального обслуживания семьи и детей**

	Девочки	Мальчики	Распределение по полу, %	
			Девочки	Мальчики
г.				
Всего обратившихся тыс. человек				
процентов	100	100		
в том числе:				
Центр социальной помощи семье и детям				
Центр психолого-педагогической помощи населению				
Социально-реабилитационный центр для несовершеннолетних				
Социальный приют для детей				
Центр содействия семейному вос- питанию				
Реабилитационный центр для де- тей и подростков с ограниченны- ми возможностями				
Центр социального обслуживания населения				
Кризисный центр				
Другие учреждения социального обслуживания семьи и детей				

Источник: Департамент труда и социальной защиты населения города Москвы

**63. Субсидии для малого бизнеса — количество и сумма,
численность получателей, в том числе по полу**

Годы	мужчины	женщины
Количество субсидий для создания, развития малого бизнеса		
Средний размер субсидии, руб.		

Источник: Департамент труда и социальной защиты населения города Москвы

64. Среднее время регистрации индивидуального предпринимателя, малого предприятия

	Годы		
	2015	2016	2017
Среднее время регистрации индивидуального предпринимателя, дней			
Среднее время регистрации малого предприятия, дней			

Источник: Департамент труда и социальной защиты населения города Москвы

3. Направление «Профилактика и предупреждение социального неблагополучия женщин и насилия в отношении женщин»

65. Динамика численности мужчин и женщин осужденных за совершение преступлений по г. Москве (тыс. чел.)

Годы	Показатель	мужчины	женщины
	имеющих детей		
	Совершивших преступления небольшой и средней тяжести		

Источник: ГУ МВД России по г. Москве

66. Динамика численности мужчин и женщин, осужденных к лишению свободы по г.Москве (тыс. чел.)

Годы	Показатель	мужчины	женщины
	В том числе женщин:		
	имеющих детей		
	несовершеннолетних		
	Совершивших преступления небольшой и средней тяжести		
	беременных		

Источник: ГУ МВД России по г. Москве

**67. Динамика количества женщин, находящихся в местах
предназначенных для временного содержания лиц,
задержанных по подозрению в совершении преступления (ИВС/СИЗО)
по г. Москве (тыс. чел.)**

Годы		мужчины	женщины
	в том числе женщин:		
	имеющих детей		
	несовершеннолетних		
	совершивших преступления небольшой и средней тяжести		
	беременных		

Источник: ГУ МВД России по г. Москве

**68. Динамика количества несовершеннолетних,
состоящих на учете в подразделении по делам несовершеннолетних
в территориальных органах МВД России по г. Москве**

Годы	Мужчины	Женщины	Мужчины (%)	Женщины (%)
2015				
2016				
2017				

Источник: ГУ МВД России по г. Москве

**68. Динамика количества граждан,
привлекавшихся к уголовной ответственности два и более раза
по г. Москве (тыс. чел.)**

Годы	Мужчины	Женщины	Мужчины (%)	Женщины (%)
2015				
2016				
2017				

Источник: ГУ МВД России по г. Москве

**69. Динамика количества граждан в отношении которых
осуществляется административный надзор по г. Москве (тыс. чел.)**

Годы	Мужчины	Женщины	Мужчины (%)	Женщины (%)
2015				
2016				
2017				

Источник: ГУ МВД России по г. Москве

**70. Динамика количества ранее осужденных женщин,
обратившихся в (тыс. чел.):**

	2015	2016	2017
Центр занятости населения г.Москвы			
Центр социальной помощи семье и детям			
Центр социального обслуживания населения			
Кризисный центр			
Другие учреждения социального обслуживания			

Источник: ГУ МВД России по г. Москве

**71. Динамика количества граждан,
получивших бесплатную юридическую помощь в государственной системе
бесплатной юридической помощи по г. Москве**

Годы	Мужчины	Женщины
2015		
2016		
2017		

Источник: ГУ МВД России по г. Москве

**72. Динамика количества граждан,
привлеченных к административной ответственности
за занятие проституцией по г. Москве (тыс. чел.)**

Годы	Всего	Женщины	Всего (%)	Женщины (%)
2015				
2016				
2017				

Источник: ГУ МВД России по г. Москве

**73. Динамика количества граждан,
привлеченных к уголовной ответственности за вовлечение
в занятие проституцией по г. Москве (тыс. чел.)**

Годы	Мужчины	Всего	Всего (%)	Женщины (%)
2015				
2016				
2017				

Источник: ГУ МВД России по г. Москве

**74. Динамика количества граждан,
привлеченных к уголовной ответственности
за организацию занятия проституцией по г. Москве (тыс. чел.)**

Годы	Всего	Женщины	Всего (%)	Женщины (%)
2015				
2016				
2017				

Источник: ГУ МВД России по г. Москве

**75. Число потерпевших по преступлениям/правонарушениям,
сопряженным с насильственными действиями по г. Москве**

Годы	Всего (тыс. чел)	Женщины (тыс. чел)	Всего (%)	Женщины (%)
2015				
несовершеннолетних				
погибших				
несовершеннолетних погибших				
2016				
несовершеннолетних				
погибших				
несовершеннолетних погибших				
2017				
несовершеннолетних				
погибших				
несовершеннолетних погибших				

Источник: ГУ МВД России по г. Москве

**76. Число потерпевших от преступлений/правонарушений,
сопряженных с насильственными действиями,
совершенных в отношении члена семьи по г. Москве**

Годы	Мужчины	Женщины	Мужчины (%)	Женщины (%)
2015				
несовершеннолетних				
погибших				
супруга				
сына / дочери				
несовершеннолетних погибших				

Окончание табл.

Годы	Мужчины	Женщины	Мужчины (%)	Женщины (%)
2016				
несовершеннолетних				
погибших				
несовершеннолетних погибших				
супруга				
сына / дочери				
2017				
Из них:				
несовершеннолетних				
погибших				
несовершеннолетних погибших				
супруга				
сына / дочери				

Источник: ГУ МВД России по г. Москве

**77. Число граждан, обратившихся с заявлением
в территориальные органы МВД России о совершении в отношении
них преступлений/правонарушений, сопряженных
с насильственными действиями по г. Москве**

Годы	Мужчины	Женщины	Мужчины (%)	Женщины (%)
2015				
Из них в отношении:				
члена семьи				
2016				
Из них в отношении:				
члена семьи				
2017				
Из них в отношении:				
члена семьи				

Источник: ГУ МВД России по г. Москве

78. Число лиц, привлеченных к ответственности от преступлений/правонарушений, сопряженных с насильственными действиями, совершенных в отношении члена семьи

Годы	Мужчины	Женщины	Мужчины (%)	Женщины (%)
2015				
2016				
2017				

Источник: ГУ МВД России по г. Москве

79. Число граждан обратившихся с заявлением в территориальные органы МВД России или Следственного комитета России о совершении в отношении них преступлений против половой свободы и половой неприкосновенности по г. Москве

Годы	Мужчины	Женщины	Мужчины (%)	Женщины (%)
2015				
Из них:				
несовершеннолетних				
2016				
Из них:				
несовершеннолетних				
2017				
Из них:				
несовершеннолетних				

Источник: ГУ МВД России по г. Москве

80. Число потерпевших от преступлений, предусмотренных статьей 127 УК РФ (Торговля людьми), 127.1 (Использование рабского труда) по г. Москве

Годы	Мужчины	Женщины	Мужчины (%)	Женщины (%)
2015				
Из них:				
несовершеннолетних				
2016				
Из них:				
несовершеннолетних				
2017				
Из них:				
несовершеннолетних				

Источник: ГУ МВД России по г. Москве

81. Число лиц, пропавших без вести по г. Москве

Годы	Мужчины	Женщины	Мужчины (%)	Женщины (%)
2015				
Из них:				
несовершеннолетних				
2016				
Из них:				
несовершеннолетних				
2017				
Из них:				
несовершеннолетних				

Источник: ГУ МВД России по г. Москве

**82. Число взрослых лиц, обратившихся
в учреждения социального обслуживания в связи с наличием
внутрисемейного конфликта или насилия в семье по г. Москве**

	Женщины	Мужчины	Распределение по полу, %	
			женщины	мужчины
2015 г.				
Всего обратившихся тыс. человек				
процентов	100	100		
в том числе:				
Центр социальной помощи се- мье и детям				
Центр психолого-педагогиче- ской помощи населению				
Социально-реабилитационный центр для несовершеннолетних				
Социальный приют для детей				
Центр содействия семейному воспитанию				
Реабилитационный центр для детей и подростков с огра- ниченными возможностями				
Центр социального обслужива- ния населения				
Кризисный центр				

Продолжение табл.

	Женщины	Мужчины	Распределение по полу, %	
			женщины	мужчины
Другие учреждения социального обслуживания семьи и детей				
2016 г.				
Всего обратившихся тыс. человек				
процентов	100	100		
в том числе:				
Центр социальной помощи семье и детям				
Центр психолого-педагогической помощи населению				
Социально-реабилитационный центр для несовершеннолетних				
Социальный приют для детей				
Центр содействия семейному воспитанию				
Реабилитационный центр для детей и подростков с ограниченными возможностями				
Центр социального обслуживания населения				
Кризисный центр				
Другие учреждения социального обслуживания семьи и детей				
2017 г.				
Всего обратившихся тыс. человек				
процентов	100	100		
в том числе:				
Центр социальной помощи семье и детям				
Центр психолого-педагогической помощи населению				
Социально-реабилитационный центр для несовершеннолетних				
Социальный приют для детей				

Окончание табл.

	Женщины	Мужчины	Распределение по полу, %	
			женщины	мужчины
Центр содействия семейному воспитанию				
Реабилитационный центр для детей и подростков с ограниченными возможностями				
Центр социального обслуживания населения				
Кризисный центр				
Другие учреждения социального обслуживания семьи и детей				

Источник: Департамент труда и социальной защиты населения города Москвы

83. Число несовершеннолетних лиц, обратившихся в учреждения социального обслуживания в связи с наличием внутрисемейного конфликта или насилия в семье по г. Москве

	Девочки	Мальчики	Распределение по полу, %	
			Девочки	Мальчики
2015 г.				
Всего обратившихся тыс. человек				
процентов	100	100		
в том числе:				
Центр социальной помощи семье и детям				
Центр психолого-педагогической помощи населению				
Социально-реабилитационный центр для несовершеннолетних				
Социальный приют для детей				
Центр содействия семейному воспитанию				
Реабилитационный центр для детей и подростков с ограниченными возможностями				
Центр социального обслуживания населения				
Кризисный центр				

Продолжение табл.

	Девочки	Мальчики	Распределение по полу, %	
			Девочки	Мальчики
Другие учреждения социального обслуживания семьи и детей				
2016 г.				
Всего обратившихся тыс. человек				
процентов	100	100		
в том числе:				
Центр социальной помощи семье и детям				
Центр психолого-педагогической помощи населению				
Социально-реабилитационный центр для несовершеннолетних				
Социальный приют для детей				
Центр содействия семейному воспитанию				
Реабилитационный центр для детей и подростков с ограниченными возможностями				
Центр социального обслуживания населения				
Кризисный центр				
Другие учреждения социального обслуживания семьи и детей				
2017 г.				
Всего обратившихся тыс. человек				
процентов	100	100		
в том числе:				
Центр социальной помощи семье и детям				
Центр психолого-педагогической помощи населению				
Социально-реабилитационный центр для несовершеннолетних				
Социальный приют для детей				
Центр содействия семейному воспитанию				

Окончание табл.

	Девочки	Мальчики	Распределение по полу, %	
			Девочки	Мальчики
Реабилитационный центр для детей и подростков с ограниченными возможностями				
Центр социального обслуживания населения				
Кризисный центр				
Другие учреждения социального обслуживания семьи и детей				

Источник: Департамент труда и социальной защиты населения города Москвы

4. Направление «Расширение участия женщин в общественно-политической жизни»

84. Распределение руководителей департаментов и комитетов Правительства г. Москвы по признаку пола

Годы	Мужчины	Женщины	Мужчины (%)	Женщины (%)
2015				
2016				
2017				

Источник: Правительство Москвы

85. Распределение руководителей государственных учреждений г. Москвы по признаку пола

Годы	Мужчины	Женщины	Мужчины (%)	Женщины (%)
2015				
2016				
2017				

Источник: Мосгорстат

86. Распределение руководителей муниципальных учреждений г. Москвы по признаку пола

Годы	Мужчины	Женщины	Мужчины (%)	Женщины (%)
2015				
2016				
2017				

Источник: Мосгорстат

86. Распределение государственных служащих г. Москвы по признаку пола

Годы	Мужчины	Женщины	Мужчины (%)	Женщины (%)
2015				
2016				
2017				

Источник: Мосгорстат

87. Распределение муниципальных служащих г. Москвы по признаку пола

Годы	Мужчины	Женщины	Мужчины (%)	Женщины (%)
2015				
2016				
2017				

Источник: Мосгорстат

88. Распределение членов общественных советов органов исполнительной власти г. Москвы по признаку пола

Годы	Мужчины	Женщины	Мужчины (%)	Женщины (%)
2015				
2016				
2017				

89. Распределение членов общественных советов административных округов г. Москвы по признаку пола

Годы	Мужчины	Женщины	Мужчины (%)	Женщины (%)
2015				
2016				
2017				

Источник: Мосгорстат

90. Динамика количества некоммерческих организаций, чья деятельность направлена на защиту прав женщин и поддержку женщин в г. Москве

Годы	ЖНКО
2015	
2016	
2017	

Источник: Мосгорстат

91. Количество некоммерческих организаций, чья деятельность направлена на защиту прав женщин и поддержку женщин в г. Москве

Годы	ЖНКО
2015	
2016	
2017	

Источник: Мосгорстат

92. Количество некоммерческих организаций, чья деятельность направлена на защиту прав женщин и поддержку женщин в г. Москве, победителей конкурса субсидий Правительства Москвы

Годы	ЖНКО
2015	
2016	
2017	

Источник: Мосгорстат

93. Динамика количества руководителей некоммерческих организаций в г. Москве

Годы	Мужчины	Женщины	Мужчины (%)	Женщины (%)
2015				
2016				
2017				

Источник: Мосгорстат

Научное электронное издание

**Реализация национальной стратегии
действий в интересах женщин в городе Москве:
проблемы и пути их решения**

ISBN 978-5-906932-31-0



9 785906 932310