

ПРИНЯТО в новой редакции
на заседании Ученого совета
экономического факультета МГУ
Протокол № 8 от 26 октября 2018 года

УТВЕРЖДАЮ
Декан
экономического факультета МГУ
профессор Аузан А.А.



ПОЛОЖЕНИЕ
о подготовке и защите
магистерской диссертации на
экономическом факультете МГУ
имени М.В.Ломоносова

МОСКВА
2018



Оглавление

Список используемых сокращений	1
1. Общие положения	2
2. Выбор и утверждение темы магистерской диссертации.....	4
3. Научное руководство	5
4. Структура и оформление магистерской диссертации, научная новизна.....	7
5. Подготовка к защите магистерской диссертации	9
<i>Приложение 1. Образец заявления об утверждении темы диссертации.....</i>	<i>12</i>
<i>Приложение 2. Образец заявления на изменение/уточнение темы магистерской диссертации.....</i>	<i>13</i>
<i>Приложение 3. Образец заявления по написанию магистерской диссертации на английском языке.....</i>	<i>14</i>
<i>Приложение 4. Пример план-графика выполнения магистерской диссертации</i>	<i>15</i>
<i>Приложение 5. Заявление о самостоятельном выполнении выпускной квалификационной работы.....</i>	<i>16</i>
<i>Приложение 6. Требования к оформлению магистерской диссертации.....</i>	<i>17</i>
<i>Приложение 8. Примеры оформления списка литературы и ссылок</i>	<i>21</i>
<i>Приложение 9. Образец заявления о недопуске магистерской диссертации к защите</i>	<i>22</i>

Список используемых сокращений

ГЭК — государственная экзаменационная комиссия;

ОС МГУ — образовательный стандарт, самостоятельно устанавливаемый МГУ имени М.В.Ломоносова для реализуемых образовательных программ высшего профессионального образования;

ОПОП магистратуры — основная профессиональная образовательная программа магистратуры (магистерская программа);

ППС — профессорско-преподавательский состав;

УСМП — управляющий совет магистерской программы;

УМК ЭФ МГУ — учебно-методическая комиссия экономического факультета МГУ имени М.В.Ломоносова;

ФГОС ВО — федеральные государственные образовательные стандарты высшего образования.

1. Общие положения

1.1. Настоящее положение устанавливает требования к структуре, содержанию, оформлению и порядку подготовки к защите выпускных квалификационных работ студентов магистратуры (далее – магистерская диссертация) Экономического факультета Московского государственного университета имени М.В.Ломоносова (далее – ЭФ МГУ).

1.2. Положение разработано в соответствии со следующими нормативно-правовыми документами и локальными актами:

– Федеральным законом от 29.12.2012 г. №272-ФЗ «Об образовании в Российской Федерации»;

– Порядком проведения государственной итоговой аттестации по образовательным программам высшего образования - программам бакалавриата, программам специалитета и программам магистратуры, утвержденным приказом Минобрнауки России от 29.06.2015 года № 636;

– Образовательным стандартом, самостоятельно устанавливаемым Московским государственным университетом имени М.В.Ломоносова, подготовки магистров по направлению «Экономика», утвержденным решением Ученого совета от 27.06.2011 года);

– Образовательным стандартом, самостоятельно устанавливаемым Московским государственным университетом имени М.В.Ломоносова, подготовки магистров по направлению «Менеджмент», утвержденным решением Ученого совета от 27.06.2011 года;

– Образовательным стандартом, самостоятельно устанавливаемым Московским государственным университетом имени М.В.Ломоносова, подготовки магистров по направлению «Финансы и кредит»;

– Положением о порядке проведения государственной итоговой аттестации по программам бакалавриата, программам специалитета и программам магистратуры в МГУ имени М.В.Ломоносова от 31.12.2015 года № 1422;

– Другими нормативными актами МГУ имени М.В.Ломоносова и экономического факультета МГУ имени М.В.Ломоносова.

1.3. Магистерская диссертация является выпускной квалификационной работой, подготовленной для публичной защиты, и представляет собой форму государственного аттестационного испытания по всем ОПОП магистратуры.

1.4. Магистерская диссертация – это подготовленное в установленные сроки самостоятельное и логически завершённое исследование, являющееся итогом научно-исследовательской работы магистранта и демонстрирующее уровень профессиональной подготовки студента, его умение самостоятельно вести научный поиск, а также решать теоретические и практические задачи на основании научно обоснованных авторских предложений и разработок, содержащих элементы научной новизны.

1.5. Содержание магистерской диссертации составляют новые результаты теоретических и/или эмпирических исследований, новые методологические подходы к

решению научных проблем, а также новые решения прикладных задач в избранной области профессиональной деятельности. Магистерские диссертации в зависимости от типа магистерской программы, типа решаемых задач и элементов новизны классифицируются на:

– *теоретические/методологические исследования*, предполагающие формулирование и решение малоисследованной/актуальной теоретической проблемы с элементами новизны, выявление тенденций развития избранных областей исследования, уточнение и углубление устоявшихся концепций и методологических подходов к решению научных проблем, разработку новых теоретических моделей и методик или модификацию уже существующих, установление принципиально новых фактов о предмете исследования. В магистерских диссертациях такого типа должна присутствовать исследовательская компонента в форме тестирования модели, самостоятельного эмпирического исследования, включающего выдвижение, теоретическое обоснование, проверку гипотез об исследуемых явлениях (процессах), содержательную интерпретацию полученных результатов и др.

– *прикладные исследования*, предполагающие использование научно обоснованных подходов и методов для постановки и решения практически значимых задач в профессиональной области, аргументацию полученных выводов (решений), выдвижение и обоснование имеющих практическое значение предложений и рекомендаций, пути и этапы их внедрения. В магистерских диссертациях такого типа должна присутствовать аналитическая компонента, основанная на анализе отдельной организации или различных форм межорганизационного сотрудничества (ассоциаций, кластеров, социальных сетей, и др.) с использованием внешней/внутренней информации, различных эмпирических данных, и/или содержательной интерпретации полученных результатов, выявленных в ходе эмпирической проверки гипотез, проведенных опросов, экспериментов при изучении рынков, отраслей, потребителей, организаций.

1.6. Выбор типа магистерской диссертации зависит от типа ОПОП магистратуры, на которой обучается студент. Написание магистерских диссертаций как теоретических/методологических исследований рекомендуется студентам программ исследовательской магистратуры. Написание магистерских диссертаций как прикладных исследований рекомендуется студентам программ прикладной магистратуры.

1.7. Для получения наивысшей оценки (10 баллов) по магистерской диссертации основные результаты исследований подлежат обязательной апробации. Подтверждением апробации могут являться: представление положений диссертации в докладах на научных конференциях (перечень конференций определяет УСМП и публикует на сервисе OnEcon), публикации в рецензируемых научных периодических изданиях, входящих в список МГУ.

1.8. Магистерская диссертация должна опираться на материалы, собранные студентом в ходе прохождения практики и выполнения научно-исследовательской работы.

1.9. Магистерская диссертация должна свидетельствовать о способности и умении автора:

- выявлять и формулировать научные проблемы и практически значимые задачи, критически оценивать результаты предшествующих исследований, выявлять перспективные направления исследования;
- проводить самостоятельное исследование на актуальную тему в выбранной области исследования;
- собирать и обрабатывать информацию и фактический материал, грамотно обосновывая использование первичных и/или вторичных данных из различных источников, выбирать методики и средства решения конкретной задачи;
- анализировать полученные результаты и интерпретировать их в контексте поставленных задач, находить для них собственные решения, научно аргументировать и защищать свою точку зрения;
- представить результаты исследовательской работы с соблюдением правил цитирования и корректным указанием ссылок на труды других авторов;
- грамотно иллюстрировать текст работы с помощью рисунков и таблиц;
- формулировать обоснованные выводы и предлагать практические рекомендации по результатам исследования.

2. Выбор и утверждение темы магистерской диссертации

2.1. Выбор тем магистерских диссертаций и их закрепление за студентами, назначение руководителей выпускных квалификационных работ и при необходимости консультантов осуществляется по графику учебного процесса магистратуры в первом триместре в рамках научного/научно-практического семинара.

2.2. Студенты выбирают тему магистерской диссертации самостоятельно, руководствуясь интересом к проблеме, возможностью получения фактических данных, наличием литературы, учитывая, что основным требованием к теме является ее научная актуальность и практическая значимость, степень разработанности и освещенности в научной литературе.

2.3. Тема диссертации должна соответствовать профилю магистерской программы, по которой обучается студент (устанавливается в соответствии с JEL Classification), и направлениям научно-исследовательской работы ЭФ МГУ.

2.4. Заявление о выборе темы магистерской диссертации с указанием ее формулировки на русском и английском языках и фамилии, имени, отчества, ученой степени, ученого звания/должности научного руководителя составляется по установленной форме посредством сервиса OnEcon ([Приложение 1](#)) и должно быть завизировано в электронном формате:

- предполагаемым научным руководителем, на предмет согласия руководить подготовкой магистерской диссертацией и отсутствия возражений по теме магистерской диссертации;
- уполномоченным членом УСМП на предмет отсутствия возражений по кандидатуре научного руководителя и предложенной теме магистерской диссертации.

2.5. Завизированное заявление о выборе темы магистерской диссертации и назначении научного руководителя распечатывается студентом из сервиса OnEcon и передается в учебную часть магистратуры ЭФ МГУ не позднее даты окончания первого триместра.

2.6. Темы магистерских диссертаций и научные руководители утверждаются приказом декана ЭФ МГУ не позднее 1 февраля во втором триместре.

2.7. Изменение (корректировка) темы магистерской диссертации при возникновении иного направления исследования или смены научного руководителя допускается не более одного раза и не позднее окончания четвертого триместра обучения в том же порядке, в котором осуществлялся выбор темы диссертации ([Приложение 2](#)). Приказ об изменении тем/руководителей магистерских диссертаций утверждается деканом ЭФ МГУ после осуществления проверки тем на английском языке не позднее чем за 4 месяца до дня начала защит.

2.8. Для магистерских программ двойного диплома и магистерских программ, имеющих профессиональную зарубежную сертификацию/аккредитацию, допускается подготовка и защита магистерской диссертации на английском языке. Для этого студент магистратуры должен предоставить в учебный отдел заявление по установленной форме с аргументацией причин выбора написания магистерской диссертации на английском языке ([Приложение 3](#)) не позднее окончания первого триместра. Рассмотрение заявления и принятие решения происходит на заседании УСМП. Учебный отдел информирует студента магистратуры о решении не позднее 1 февраля второго триместра.

3. Научное руководство

3.1. За соответствие тематики магистерской диссертации профилю магистерской программы несет ответственность УСМП, за руководство, организацию выполнения и допуск работы к защите отвечает непосредственно научный руководитель диссертации.

3.2. Требования к научным руководителям устанавливаются ОС МГУ по направлениям подготовки магистров, осуществляемых на ЭФ МГУ.

3.3. В отдельных случаях научным руководителем может быть преподаватель, не имеющий ученой степени, но ведущий активную научно-исследовательскую работу по новой, актуальной тематике или имеющий большой опыт практической работы в соответствующих областях, зарекомендовавший себя как высококвалифицированный специалист. К научному руководству могут привлекаться внешние преподаватели/исследователи и специалисты-практики, ведущие занятия на соответствующей магистерской программе и отвечающие требованиям к научным руководителям (при наличии обоснования необходимости их привлечения к научному руководству от УСМП). Не менее 2/3 диссертаций на программе должно быть подготовлено под руководством ППС ЭФ МГУ.

3.4. Разрешение на научное руководство в случаях, указанных в пункте 3.3 данного Положения, оформляется решением декана ЭФ МГУ по ходатайству членов УСМП, написанному в свободной форме на имя декана ЭФ МГУ с обоснованием

необходимости привлечения данных специалистов к научному руководству магистерскими диссертациями.

3.5. Научное руководство включает:

- помощь в формулировке (корректировке) темы магистерской диссертации, определении направления разработки темы, выборе понятийного и методологического аппарата, формулировании цели и задач магистерской диссертации, разработке ее структуры и плана;

- рекомендации по использованию обязательной и дополнительной литературы, поиску информации, сбору данных и др.;

- консультации по содержанию и оформлению диссертации (как индивидуальные, так и в рамках научных семинаров);

- помощь в формировании индивидуальной образовательной траектории студента с учетом выбранной темы магистерской диссертации и карьерных планов;

- составление графика встреч со студентом;

- содействие студенту в организации консультаций с другими специалистами;

- анализ подготовленной диссертации, указания и рекомендации по устранению недостатков и неточностей;

- своевременное информирование УСМП в случае отклонения от графика подготовки диссертации, при возникновении проблем, способных поставить под вопрос завершение диссертации в установленный срок;

- допуск/не допуск магистерской диссертации к защите;

- руководство практикой (определение вида практики, содержания, места прохождения);

- помощь в подготовке докладов на научных конференциях, круглых столах, семинарах и при подготовке публикаций.

3.6. Научный руководитель обязан:

- участвовать в процедуре выбора темы магистерской диссертации, ее утверждении и корректировке;

- оказывать помощь студенту магистратуры в формировании его индивидуальной образовательной траектории с учетом выбранной темы магистерской диссертации и карьерных планов;

- проводить периодическое консультирование студента магистратуры относительно подготовки магистерской диссертации (как индивидуальное, так и в рамках научно-исследовательского/научно-практического семинара);

- контролировать подготовку магистерской диссертации на всех этапах ее выполнения;

- оказывать студенту магистратуры содействие в научно-исследовательской работе (участие в конференциях, подготовка материалов к публикации и др.).

3.7. В случае необходимости научный руководитель может пригласить научного консультанта/эксперта-практика по отдельным вопросам диссертации. В данном случае

ФИО, звание и должность научного консультанта/эксперта-практика указываются на титульном листе магистерской диссертации.

3.8. Студент магистратуры при работе над магистерской диссертацией обязан:

- разработать и соблюдать согласованный с научным руководителем план подготовки магистерской диссертации ([Приложение 4](#));
- соблюдать правила профессиональной этики при проведении магистерского исследования и оформлении текста выпускной квалификационной работы ([Приложение 5](#));
- соблюдать согласованные сроки работы над диссертацией, включая сроки сдачи окончательного варианта магистерской диссертации и иные сроки, указанные в данном Положении.

3.9. В случае невозможности контроля качества магистерской диссертации и хода ее выполнения научный руководитель вправе отказаться от руководства, подав не позднее даты окончания четвертого триместра заявление в свободной форме на имя декана в учебный отдел магистратуры ЭФ МГУ, который, в свою очередь, должен официально проинформировать об этом студента по электронной почте в течение трех рабочих дней. Заявление об отказе от научного руководства передается сотрудниками учебного отдела техническому секретарю ГЭК.

3.10. Причиной отказа от научного руководства признается невозможность контроля качества работы и хода ее выполнения, если студент:

- не встречается с научным руководителем;
- систематически срывает сроки (более двух раз) и некачественно выполняет согласованные с научным руководителем задачи;
- нарушает правила профессиональной этики при выполнении выпускной квалификационной работы.

3.11. В случае если научный руководитель отказался от руководства, студент должен в течение 14 календарных дней после получения официального уведомления от учебного отдела магистратуры ЭФ МГУ представить в учебный отдел заявление в свободной форме на имя декана о назначении нового научного руководителя или заявление о выходе на защиту магистерской диссертации без научного руководителя.

3.12. Студент магистратуры имеет право подать письменное заявление на имя декана о смене научного руководителя с объяснением причины не позднее окончания четвертого триместра. ([Приложение 6](#)). Решение об изменении научного руководителя принимается совместно членами Управляющего совета соответствующей магистерской программы и оформляется приказом декана.

4. Структура и оформление магистерской диссертации, научная новизна

4.1. Диссертация оформляется в соответствии с ГОСТ 7.32-2001 «Система стандартов по информации, библиотечному и издательскому делу. Отчет о научно-исследовательской работе. Структура и правила оформления»; ГОСТ Р7.05-2008 «Библиографическая ссылка. Общие требования и правила составления»; ГОСТ 7.1-2003 «Библиографическая запись. Библиографическое описание. Общие требования и правила

составления». Основные требования к оформлению текста диссертации приведены в [Приложении 7](#).

4.2. По своей структуре магистерская диссертация должна состоять из последовательно расположенных основных элементов, которые включают: титульный лист, содержание (оглавление), введение, основную часть, заключение, список литературы. Диссертация может содержать приложения.

4.3. Рекомендуемый объем магистерской диссертации 170 000 – 200 000 знаков с пробелами без списка литературы и приложений. Титульный лист является первой страницей диссертации и оформляется по единому образцу ([Приложение 8](#)).

4.4. Содержание (оглавление) включает перечисление частей диссертации с указанием номеров страниц, включая введение, название глав и параграфов в полном соответствии с их заглавиями, приведенными в работе, приложения.

4.5. Во введении к магистерской диссертации должны быть сформулированы:

- актуальность темы исследования;
- степень разработанности темы исследования в отечественной и зарубежной научной литературе;
- проблема исследования/исследовательский вопрос;
- объект и предмет исследования;
- цель и задачи исследования;
- примененные в исследовании методы;
- краткая характеристика эмпирической базы исследования;
- элементы научной новизны, выносимые на защиту;
- теоретическая и/или практическая значимость исследования;
- апробация исследования (при наличии);
- краткая характеристика структуры диссертации.

4.6. К элементам научной новизны диссертации относятся научные положения, выводы и результаты, полученные студентом в одной из указанных областей исследований:

А. для теоретических, методологических исследований

- разработка нового теоретического положения, относящегося к предмету исследования и ко всему классу объектов исследования;
- разработка оригинальных математических моделей процессов и явлений;
- совершенствование (модификация) моделей или методов решения научно-исследовательских задач, относящихся к предмету исследования и/или ко всему классу объектов исследования;
- рассмотрение нового объекта исследования с доказательством необходимости его анализа в научных работах;
- новые следствия из теории/концепции;
- применение моделей и методов к новой предметной области, позволяющее получить новые знания об исследуемом объекте;

– новые результаты и следствия из эмпирически проверенных гипотез об исследуемых явлениях (процессах), опросов или экспериментов, имеющие важное значение для дальнейших теоретических исследований в соответствующих областях.

В. для прикладных исследований

– усовершенствование элемента системы управления, относящегося к предмету исследования и ко всему классу объектов исследования;

– новые или усовершенствованные критерии, показатели, индексы, индикаторы (метрики) и их теоретическое обоснование;

– новая постановка прикладных проблем или задач (например, снятие допущений, принятие новых условий) и обоснование применимости теоретических подходов к их решению;

– оригинальные методики и алгоритмы, практические рекомендации, основанные на результатах эмпирической проверки гипотез, проведенных опросов, экспериментов.

4.7. Основная часть диссертации включает главы, структурированные на параграфы, соответствующие поставленным задачам. Названия глав и параграфов не должны повторять название диссертации, формулировки цели и ее задач.

4.8. В основной части необходимо отразить результаты самостоятельного анализа автором научных источников, теоретических и эмпирических исследований, статистических материалов, а также дать собственную оценку изучаемого экономического явления или процесса.

4.9. В заключении должны содержаться выводы и результаты, сформулированные автором на основании проведенного исследования. Выводы должны соответствовать задачам работы. Заключение включает также рекомендации по применению полученных результатов.

4.10. Список литературы составляется в алфавитном порядке с полным библиографическим описанием источников, использованных при написании диссертации ([Приложение 9](#)).

4.11. Приложения диссертации могут включать первичный исследовательский материал, статистические данные и таблицы, графический материал, расчеты и другие вспомогательные материалы, на которые есть ссылки в тексте диссертации. Приложения подлежат нумерации в той последовательности, в которой их данные используются в диссертации и не могут превышать объем магистерской диссертации.

5. Подготовка к защите магистерской диссертации

5.1. Магистерские диссертации проходят обязательную проверку на наличие заимствований в соответствии с «Регламентом использования системы «Антиплагиат» для проверки и оценки письменных работ на экономическом факультете МГУ имени М.В.Ломоносова». Приказом декана создается специальная комиссия, которая параллельно с системой «Антиплагиат» выборочно проверяет тексты магистерских диссертации на нарушение академических норм написания работ (плагиат, парафраз, ложное цитирование, фальсификация данных).

5.2. Плагиатом признается использование прямого заимствования материала без ссылки на автора и источник заимствования. Основные требования к оформлению ссылок приведены в [Приложении 9](#). Ложным цитированием считается наличие ссылок на источник, не содержащий указанной информации. Фальсификация данных – это подделка/изменение исходных данных с целью доказательства правильности вывода/гипотезы. Парафраз – это пересказ чужого текста своими словами без потери первоначального смысла и без указания источника. Автор магистерской диссертации несет ответственность за нарушение академических норм написания, достоверность данных, представленных в работе. Магистерская диссертация, написанная с нарушением академических норм, оценивается в 1 балл.

5.3. Для прохождения проверки на наличие заимствований текст диссертации размещается в электронной форме (формат WORD, PDF с векторными шрифтами) на сервисе OnEcon не позднее чем за месяц до даты защиты. Нарушение сроков и порядка представления магистерской диссертации является одним из оснований для снижения оценки за магистерскую диссертацию, вплоть до выставления оценки «неудовлетворительно».

5.4. Научный руководитель получает электронную версию магистерской диссертации и отчет о проверке работы на наличие заимствований. Научный руководитель может сделать комментарии и отправить магистерскую диссертацию на доработку. В этом случае студент должен внести исправления в текст диссертации и повторно представить его на проверку на сервисе OnEcon. При положительном решении о допуске магистерской диссертации к защите научный руководитель ставит подпись на титульном листе на одном экземпляре магистерской диссертации и подтверждает допуск на сервисе OnEcon не позднее чем за 14 календарных дней до начала защит магистерских диссертаций согласно утвержденному графику. График защит магистерских диссертаций по каждой магистерской программе содержит даты, время и место проведения защит и устанавливается деканом не позднее чем за 30 календарных дней до дня проведения первого государственного аттестационного испытания в магистратуре ЭФ МГУ.

5.5. Если представленная диссертация не соответствует требованиям настоящего Положения, то научный руководитель вправе не допускать диссертацию к защите. В данном случае научный руководитель должен подтвердить недопуск на сервисе OnEcon, представить в учебный отдел магистратуры ЭФ МГУ письменное заявление по установленной форме ([Приложение 10](#)) не позднее чем за 14 календарных дней до начала защит магистерских диссертаций согласно утвержденному графику и проинформировать УСМП. О наличии такого заявления технический секретарь ГЭК должен поставить в известность председателя и членов ГЭК в ходе защиты студентом магистерской диссертации.

5.6. Студент магистратуры самостоятельно принимает решение о снятии магистерской диссертации с защиты или выходе на защиту при отказе научного руководителя в допуске, о чем информирует в письменном заявлении в свободной форме УСМП и учебный отдел не позднее чем за 10 дней до начала защит магистерских диссертаций согласно утвержденному графику.

5.7. При отсутствии допуска научного руководителя за 14 дней до защиты на сервисе OnEcon автоматически проставляется недопуск.

5.8. При выходе на защиту текст магистерской диссертации представляется в печатной форме в сброшюрованном виде с визой научного руководителя (допуск/недопуск) в одном экземпляре техническому секретарю для передачи в ГЭК. Студент магистратуры несет ответственность за соответствие текстов магистерской диссертации в печатной и электронной форме. После получения от научного руководителя в личном кабинете отметки о допуске/недопуске магистерской диссертации к защите в нее не могут быть внесены изменения и дополнения. Расхождение текстов магистерской диссертации в печатной и электронной форме является основанием для снижения оценки.

5.9. Краткий отчет, содержащий информацию о результатах проверки текста магистерской диссертации в системе «Антиплагиат», сопровождается подготовленной студентом пояснительной запиской на имя председателя ГЭК, в которой даются разъяснения по каждому выявленному факту заимствования, и вместе с работой передается техническим секретарем магистерской программы в ГЭК.

5.10. Магистерская диссертация студента, вышедшего на защиту, передается не позднее чем за 14 календарных дней до защиты рецензентам. Профиль научной или практической работы рецензентов должен соответствовать теме магистерской диссертации. Один из рецензентов в обязательном порядке должен быть внешним, не являющимся сотрудником МГУ имени М.В.Ломоносова. Рецензент проводит анализ магистерской диссертации и представляет в ГЭК электронную версию рецензии на указанную работу (далее – рецензия) через сервис OnEcon не позднее чем за 5 календарных дней до защиты магистерской диссертации и письменную версию рецензии – не позднее дня защиты магистерской диссертации.

5.11. Процедура защиты регламентируется «Положением о порядке проведения государственной итоговой аттестации выпускников магистратуры экономического факультета МГУ имени М.В. Ломоносова».

5.12. Тексты выпускных квалификационных работ согласно Положению о порядке проведения государственной итоговой аттестации по программам бакалавриата, программам специалитета и программам магистратуры в МГУ имени М.В.Ломоносова размещаются в электронно-библиотечной системе ЭФ МГУ. Доступ к текстам магистерских диссертаций должен быть обеспечен в соответствии с законодательством РФ, нормативными актами МГУ имени М.В. Ломоносова и экономического факультета МГУ имени М.В.Ломоносова.

Приложение 1. Образец заявления об утверждении темы диссертации

Декану экономического факультета
Московского государственного
университета имени М.В.Ломоносова
д.э.н., профессору _____
от студента (-ки) 1 года обучения

(Ф.И.О. студента)

направление _____
(Экономика/Менеджмент/Финансы и кредит)
магистерская программа

З А Я В Л Е Н И Е

Прошу утвердить мне тему магистерской диссертации _____

(формулировка темы на русском языке)

(формулировка темы на английском языке)

и назначить моим научным руководителем _____

(ФИО научного руководителя, звание, должность)

JEL коды магистерской диссертации _____

Согласовано с научным руководителем и
Управляющим советом магистерской программы

« ____ » _____ 20__ г.

(подпись директора по магистратуре)

(подпись студента)

Представляется в учебную часть до окончания первого триместра

Приложение 2. Образец заявления на изменение/уточнение темы магистерской диссертации

Декану экономического факультета
Московского государственного
университета имени М.В.Ломоносова
д.э.н., профессору _____

от студента (-ки) _____ года обучения

(Ф.И.О. студента)

направление _____
(Экономика/Менеджмент/Финансы и кредит)
магистерская программа

З А Я В Л Е Н И Е

Прошу изменить/уточнить тему магистерской диссертации с _____

на _____

Новая тема на английском языке _____

Согласовано с научным руководителем и
Управляющим советом магистерской программы

« _____ » _____ 20__ г.

(подпись директора по магистратуре)

(подпись студента)

Представляется в учебную часть до окончания четвертого триместра

Приложение 3. Образец заявления по написанию магистерской диссертации на английском языке

Декану экономического факультета
Московского государственного
университета имени М.В.Ломоносова
д.э.н., профессору _____

от студента (-ки) 1 года обучения

(Ф.И.О. студента)

направление _____
(Экономика/Менеджмент/Финансы и кредит)
магистерская программа

З А Я В Л Е Н И Е

Прошу разрешить мне написание магистерской диссертации на английском языке в связи

(указать и обосновать причину защиты магистерской диссертации на английском языке)

Тема на английском языке _____

Согласовано с научным руководителем и
Управляющим советом магистерской программы

« ____ » _____ 20 __ г.

(подпись директора по магистратуре)

(подпись студента)

Представляется в учебную часть до окончания второго триместра

Приложение 4. Пример план-графика выполнения магистерской диссертации*

Ф.И.О. студента магистратуры _____

№ п/п	Наименование этапа выполнения диссертации	Сроки выполнения, до	Отметка руководителя о выполнении
1.	Составление плана магистерской диссертации и согласование его с руководителем	«__» _____	
2.	Подбор литературы, ее изучение и обработка. Составление аналитического отчета по основным источникам	«__» _____	
3.	Разработка и представление на проверку первой главы	«__» _____	
4.	Разработка и представление на проверку второй главы	«__» _____	
5.	Разработка и представление на проверку третьей главы (при ее наличии)	«__» _____	
6.	Переработка (доработка) диссертации в соответствии с замечаниями и представление ее научному руководителю	«__» _____	

Согласовано _____ «__» _____ 20__ г.
(подпись студента)

Согласовано _____ «__» _____ 20__ г.
(подпись научного руководителя)

* члены УСМП и научный руководитель магистерской диссертации могут изменять/уточнять примерный план-график работы над магистерской диссертацией.

Приложение 5. Заявление о соблюдении профессиональной этики при написании выпускной квалификационной работы магистра (магистерской диссертации)

Декану экономического факультета
Московского государственного
университета имени М.В.Ломоносова
д.э.н., профессору _____

от студента (-ки) 2 года обучения

(Ф.И.О. студента)

направление _____
(Экономика/Менеджмент/Финансы и кредит)

магистерская программа

Я, _____ заявляю, что магистерская диссертация (выпускная квалификационная работа) на тему «НАЗВАНИЕ», представленная в Государственную экзаменационную комиссию для публичной защиты, выполнена мною совершенно самостоятельно.

В ней не содержится элементов плагиата, фальсификации данных, парафраз и ложного цитирования. Все прямые заимствования из печатных и электронных источников, а также из защищенных ранее курсовых и выпускных квалификационных работ, кандидатских и докторских диссертаций имеют соответствующие ссылки.

Я ознакомлен и согласен с действующим на экономическом факультете МГУ имени М.В.Ломоносова Положением о подготовке и защите магистерской диссертации, согласно которому (п.5.2) обнаружение плагиата, фальсификации данных, парафраз и ложного цитирования является основанием для выставления оценки «неудовлетворительно» за выпускную квалификационную работу магистра (магистерскую диссертацию).

(подпись студента)

« _____ » _____ 20__ г.

Представляется техническому секретарю ГЭК вместе с печатной версией магистерской диссертации

Приложение 6. Образец заявления на смену руководителя магистерской диссертации

Декану экономического факультета
Московского государственного
университета имени М.В.Ломоносова
д.э.н., профессору _____

от студента (-ки) _____ года обучения

(Ф.И.О. студента)

направление _____
(Экономика/Менеджмент/Финансы и кредит)
магистерская программа

З А Я В Л Е Н И Е

Прошу разрешить сменить руководителя магистерской диссертации

с _____

на _____

в связи _____

Согласовано с научным руководителем и
Управляющим советом магистерской программы

« _____ » _____ 20__ г.

(подпись директора по магистратуре)

(подпись студента)

Приложение 7. Требования к оформлению магистерской диссертации

1. Текст диссертации должен быть напечатан на белой бумаге формата А4.
2. Нумерация страниц сплошная, включая титульный лист. Титульный лист и содержание не нумеруются; нумерация начинается с введения (с третьей страницы), номер страницы проставляется в правом нижнем углу арабскими цифрами без точки.
3. Поля: верхнее и нижнее – по 20 мм, левое – 30 мм, правое – 15 мм. Межстрочный интервал - 1,5. Выравнивание основного текста – по ширине. Красная строка – 12,25 мм. Размер шрифта для основного текста – 12-14; для оформления ссылок - 9-10, для названий глав, параграфов и разделов – 14-16.
4. Разделы диссертации (введение, главы (исключая параграфы), заключение, список литературы, приложения) должны начинаться с новой страницы.
5. После названий глав, параграфов, разделов, подразделов точки не ставятся. Названия форматируются по центру. Начертания заголовков должны быть единообразны для определённого раздела. Например: все главы – прописные полужирные буквы, параграфы – строчные полужирные и т.д.
6. Иллюстрации (графики, схемы, диаграммы и т.п.) следует располагать в магистерской диссертации не далее следующей страницы после текста, в котором они упоминаются впервые. На все иллюстрации должны быть даны ссылки в тексте диссертации с указанием источника. Иллюстрации, за исключением иллюстраций в приложениях, следует нумеровать арабскими цифрами сквозной нумерацией. Допускается нумеровать иллюстрации в пределах главы диссертации. В этом случае номер иллюстрации состоит из номера главы и порядкового номера иллюстрации, разделенных точкой. Номер и название указываются под соответствующей иллюстрацией.

Пример оформления иллюстрации:

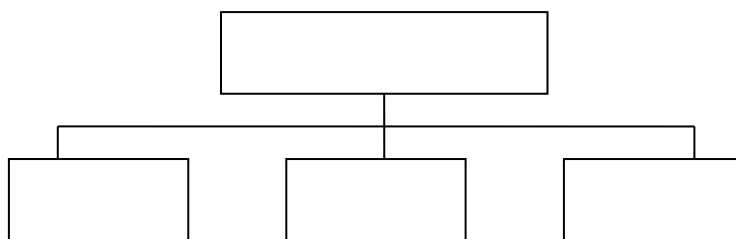


Рис. 1. *Название*
Источник:

7. Таблицы применяют в магистерской диссертации для лучшей наглядности и удобства сравнения показателей. Название таблицы следует помещать над таблицей. На все таблицы должны быть ссылки в тексте диссертации. Таблицу с большим

количеством строк допускается переносить на другой лист (страницу). Таблицы, за исключением таблиц в приложениях, следует нумеровать арабскими цифрами сквозной нумерацией. Допускается нумеровать таблицы в пределах главы диссертации.

Пример оформления таблицы:

Таблица 1. _____
(название таблицы)

					} Заголовки граф } Подзаголовки граф
					} Строки (горизонтальные ряды)

Графа для заголовков Графы (колонки)

Источник:

8. Формулы располагают отдельными строками в центре листа или внутри текстовых строк. Нумеровать следует наиболее важные формулы, на которые имеются ссылки. Порядковые номера формул обозначаются арабскими цифрами в круглых скобках у правого края страницы.

9. Объем графического и иллюстрационного материала согласовывается магистрантом с научным руководителем диссертации.

Приложение 8. Образец оформления титульного листа

Московский государственный университет имени М.В.Ломоносова

Экономический факультет

Направление _____

Магистерская программа _____

Тема диссертации на русском языке

Тема диссертации на английском языке

Магистерская диссертация

(Ф.И.О.)

Научный руководитель

(Ф.И.О., звание, должность)

Научный консультант *(строчка на
титульном листе остается только при наличии
у магистранта научного консультанта)*

(Ф.И.О., звание, должность)

Допустить к защите

(подпись научного руководителя)

« » _____ 20__ г.

Москва 20__

Приложение 9. Примеры оформления списка литературы и ссылок

Оформление ссылок на библиографические источники делается в основном тексте диссертации. При указании источника автор, год издания и страница заключаются в скобки. Соответственно, ссылки выглядят следующим образом: [Коэн, Харкерт, 2009], [Nagel, 1961], для прямого цитирования обязательно указывается страница: [Беккер, 2003, с. 41]. Ссылки на работы трех и более авторов даются в сокращенном виде: [Гуриев и др., 2002] или [Bevan et al., 2001]. Ссылки на статистические сборники, отчеты, сборники сведений, учебники и т.п. даются в виде: [Статистика акционерного дела..., 1898, с.20], [Статистические сведения..., 1963], [Устав..., 1992, с.30], [Институциональная экономика..., 2011].

Список литературы должен содержать библиографические сведения обо всех публикациях, упоминаемых в диссертации, и не содержать указаний на работы, на которые в тексте нет ссылок. В списке литературы помещаются сначала публикации на русском языке (в алфавитном порядке), затем публикации на языках, основанных на латинском алфавите (также в алфавитном порядке).

Оформление источников в списке литературы производится по правилам, указанным в варианте 1, например:

Беккер Г. Человеческое поведение: экономический подход. Избранные труды по экономической теории. - М.: ГУ ВШЭ, 2003.

Институциональная экономика: Новая институциональная экономическая теория: Учебник / Под ред. А.А. Аузана. 2-е изд. - М.: Инфра-М, 2011.

Коэн А., Харкерт Д. Судьба дискуссии двух Кембриджей о теории капитала // Вопросы экономики. - 2009. - №. 8. - С. 4-27.

Coelho P.S., Henseler, J. Creating customer loyalty through service customization // European Journal of Marketing. - 2012. – Vol.46. - № 3/4. -P.331-356.

Nagel E. The Structure of Science. Problems in the Logic of Scientific Explanation. - L.: Routledge & Kegan Paul, 1961.

