

УДК 911.3
ББК 65.04
Ф18

Ответственный редактор:
Дружинин А. Г., доктор географических наук, профессор

Редакционная коллегия:
Батыжева Л. Ш., к.г.н, доцент; **Гайрабеков У.Т.**, к.б.н, доцент;
Дружинин А. Г., д.г.н., профессор; **Мукаева Л.А.**, к.г.н., доцент;
Устаев А. Л., к.г.н., профессор

Ф18 **Факторы и стратегии регионального развития в меняющемся геополитическом и геоэкономическом контексте** : материалы международной научной конференции (Грозный, 20–25 сентября 2016 г.) / под общей ред. А. Г. Дружинина. – Ростов-на-Дону : Издательство Южного федерального университета, 2016. –568 с.

ISBN 978-5-9275-1944-6

В сборник включены тезисы докладов международной научной конференции «Факторы и стратегии регионального развития в меняющемся геополитическом и геоэкономическом контексте», состоявшейся в г. Грозном 20–25 сентября 2016 г. в рамках Седьмой Ежегодной научной Ассамблеи Ассоциации российских географов-обществоведов (АРГО).

Публикуется в авторской редакции.

ISBN 978-5-9275-1944-6

УДК 911.3
ББК 65.04

© Коллектив авторов, 2016
© Ассоциация российских географов-обществоведов (АРГО), 2016

Реализация этих проектов может коренным образом изменить геополитическую и геоэкономическую роль регионов Южной Сибири. В хозяйстве вновь возрастет роль промышленности, транспорта и обслуживающих их отраслей. Улучшение связи с Китаем может стимулировать рост туризма и торговли, однако, вероятно, будет способствовать угнетению сельского хозяйства.

Исследование выполнено при финансовой поддержке РФФИ, проект № 14-05-00650 «Постсоветские трансформации систем горного природопользования Южной Сибири».

Литература

1. Дирин Д.А. Этнокультурные ландшафты Алтая: особенности формирования, пространственной организации и развития // Вопросы географии. 2014. № 138. – С. 327–345.

2. Дирин Д.А. Трансформация систем природопользования в Горном Алтае // Трансформация социально-экономического пространства Евразии в постсоветское время. Т. 2. – С. 179–189.

УДК [911.3+314.37](470.55)

Р.В. Дмитриев
R.Dmitriev

КОНФЕССИОНАЛЬНАЯ ДИФФЕРЕНЦИАЦИЯ РОЖДАЕМОСТИ В ЧЕЛЯБИНСКОЙ ОБЛАСТИ¹

CONFESSIONAL DIFFERENTIATION OF FERTILITY IN CHELYABINSK OBLAST

Выявлены основные различия в рождаемости конфессиональных групп (христиане, мусульмане, неверующие) Челябинской области

¹ Исследование выполнено при финансовой поддержке РФФИ в рамках научного проекта № 15-06-09027.

ти. Детально рассмотрено влияние уровня воцерковленности на фертильность. Установлено, что в последние десятилетия наблюдается конвергенция показателей рождаемости у адептов различных религий.

The article is concerned with the main differences in fertility rates of Christians, Muslims and non-believers in Chelyabinsk oblast (Russia). The influence of the churching level on fertility is considered in detail. It was found that there is a convergence in fertility rates among followers of different religions in the last decades.

Ключевые слова: рождаемость, христиане, мусульмане, неверующие, Челябинская область, реальные поколения, воцерковленность, желаемое и ожидаемое число детей.

Keywords: fertility, Christians, Muslims, non-believers, Chelyabinsk oblast, real generations, churching, preferred and expected number of children.

Челябинскую область отличает приграничное положение по отношению к двум территориям, преобладающей религией в пределах которых является ислам: Казахстану (с абсолютным преобладанием мусульман – 70,2% населения в 2009 г. [1]) и Башкортостану (с относительным преобладанием мусульман – 38,6% [2]). Наличие в определенной степени «прозрачной» границы или вовсе ее отсутствие; историко-культурные особенности расселения населения в пределах Уральского региона РФ; близость мусульманских государств с избыточными трудовыми ресурсами, входивших в состав бывшего СССР; железная дорога Челябинск – Костанай и дублирующая ее автотрасса Азиатского маршрута АН7 – все это создает предпосылки повышенной концентрации мусульман в Челябинской области. Последний факт, в свою очередь, безотносительно к территории, традиционно (особенно в СМИ) преподносится в качестве катализатора межрелигиозной «напряженности» вследствие, прежде всего, повышенной рождаемости адептов ислама относительно христиан и более быстрых темпов роста мусульманской общины.

Современная статистика в отношении конфессиональной принадлежности населения России достаточно скупа¹: прямые сведения могут быть фактически получены только лишь на основе социологических опросов, территориальный охват которых зачастую весьма и весьма небольшой. Тем не менее, в случае Челябинской области мы располагаем по крайней мере двумя достаточно «свежими» (2012 г.) базами данных – это «Атлас религий и национальностей РФ» (проект «АРЕНА») [2] и «Выборочное наблюдение репродуктивных планов населения РФ» [4]. Оба источника говорят о достаточно невысокой доле мусульман в населении региона – около 8%, что, однако, выше среднероссийского показателя (около 6,5% [5]).

В конфессиональном плане Челябинская область может быть разделена на два района: север и юг с повышенной долей мусульман, с одной стороны, и центральная часть со значительным преобладанием христиан, с другой. При этом четко прослеживается компактность расселения мусульман в соответствии с их этнической принадлежностью: на севере и частично юго-западе области проживают, в основном, башкиры и татары, в то время как на юге и юго-востоке у границы с Казахстаном – в большей степени титульные этносы центральноазиатских республик бывшего СССР [6].

Схожие данные с небольшими отклонениями относительно внутрирегиональных диспропорций расселения мусульман в целом демонстрирует и «Выборочное обследование репродуктивных планов населения РФ 2012 г.», которое и будет являться источником расчета последующих показателей рождаемости и репродуктивного поведения конфессиональных групп Челябинской области, приводимых ниже.

Анализ значений кумулятивных коэффициентов рождаемости для реальных поколений свидетельствует о постепенном нивелировании различий в рождаемости между христианами и мусульманами Челябинской области (рис.).

¹ О различных оценках численности мусульман в РФ (в т.ч. в региональном разрезе) подробнее см. [3].

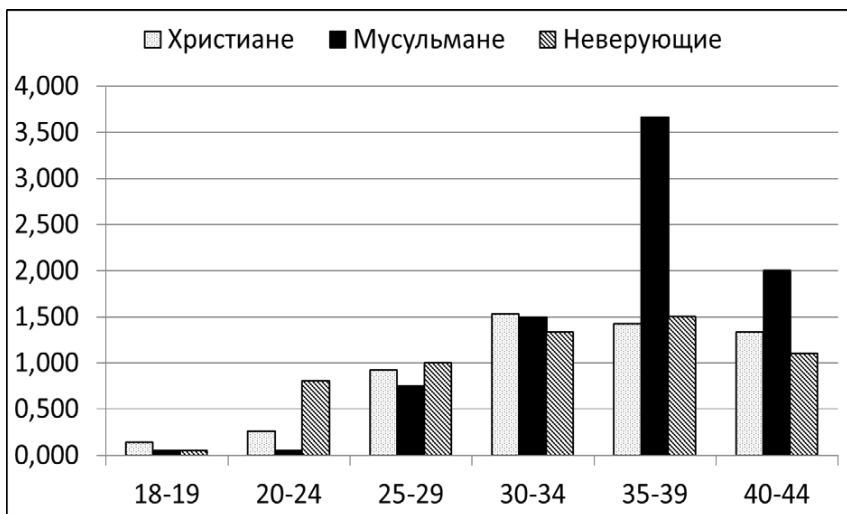


Рис. 1. Кумулятивные коэффициенты рождаемости (детей) для реальных поколений по конфессиональным группам в Челябинской области, 2012 г.

Источник: рассчитано и составлено автором по [4]

Так, если у мусульманок, родившихся до последней четверти XX в. рождаемость была значительно (на 0,5 ребенка и более) выше, чем у христианок тех же поколений, то у представительниц данных конфессий, родившихся позднее, столь высоких различий в рождаемости не наблюдается. Разумеется, они еще не вышли из репродуктивного возраста, но если различия и будут, то не столь значительные, как это было ранее. Иллюзию предстоящего роста может создать столбец для возраста 35-39 лет, но, во-первых, здесь имеет место тайминг рождаемости, т.е. реализация отложенных (в конце 1990-х – начале 2000-х гг.) рождений этого поколения, а во-вторых, интенсивность реализации планируемых рождений в возрасте 35-39 в случае наличия необходимых условий даже для мусульманок весьма невелика.

Это подтверждают значения среднего возраста матери при рождении первого ребенка: так, мусульманки рожают первенца в

среднем лишь на месяц раньше христианок – в 23,98 и 24,05 года соответственно. Разумеется, данные должны быть дополнены показателем по вторым и, желательно, третьим рождениям, однако данная задача стоит перед нами в свете уже последующих исследований. В то же время обращает на себя внимание пусть и не очень существенное, но значимое отставание неверующих, у которых первый ребенок появляется на 8 и 9 месяцев позже соответственно христиан и мусульман.

В то же время указанные конфессиональные группы не являются внутренне монолитными: если разделить конфессиональные общины по степени воцерковленности (на основе регулярности чтения молитв) по аналогии с индексом воцерковленности Чесноковой [7], то получаем достаточно интересный вывод – отсутствует прямая стратификация в ряду «воцерковленные – полувоцерковленные – невоцерковленные» по степени изменения рождаемости (табл. 1).

Иными словами, наименьшее количество рождений приходится не на невоцерковленных верующих, а на полувоцерковленных. Это характерно не только для христиан, но и для мусульман.

Таблица 1

Кумулятивные коэффициенты рождаемости (детей) для реальных поколений по степени «воцерковленности» конфессиональных групп в Челябинской области, 2012 г.*

Возраст, лет	Христиане			Мусульмане			Неверующие
	Воцерковленные	Полувоцерковленные	Невоцерковленные	Воцерковленные	Полувоцерковленные	Невоцерковленные	
30–34	1,800	1,429	1,533	2,500	1,000	1,000	1,333
35–39	1,750	1,250	1,429	3,000	...	3,500	1,500
40–44	1,200	1,250	1,750	...	2,000	...	1,100

*Источник: рассчитано и составлено автором по [4].

При этом, христиане Челябинской области являются самой «уязвимой» конфессиональной группой в плане устойчивости изначальных репродуктивных установок к изменениям внешних условий. Так, разность между желаемым и ожидаемым числом детей для христиан составляет почти 2/3 ребенка, что почти в 2 раза больше, чем у мусульман (табл. 2). Самой «решительной» группой остаются неверующие, которые хоть и рожают в общем случае несколько меньше детей в расчете на одну женщину, но готовы «отстаивать» свое решение по числу рождений даже если не все необходимые с их точки зрения условия для этого будут выполнены.

Таблица 2

Среднее число детей у женщин, представляющих различные конфессиональные группы в Челябинской области, 2012 г.*

Конфессиональная группа	Среднее число детей у женщин		
	Желаемое	Ожидаемое	Разница между желаемым и ожидаемым
Христиане	2,63	1,98	0,65
Мусульмане	2,76	2,41	0,35
Неверующие	2,11	1,85	0,26

*Источник: рассчитано и составлено автором по [4].

Таким образом, несмотря на тот факт, что до недавнего времени рождаемость мусульман действительно существенно превышала соответствующие показатели христиан, в последние годы наблюдается значительная конвергенция значений и сближение с показателями, характерными для группы неверующих. Таким образом, повышенный естественный прирост, характерный для северных и южных районов Челябинской области, в ближайшем будущем будет «снят». Это произойдет примерно через 10 лет, когда из репродуктивного возраста выйдут последние группы мусульман с высокой рождаемостью. В определенной степени подтверждается вывод о принятии «местной» модели демографического поведения мигрантами спустя одно поколение, т.е. в ближайшем будущем при

незначительной иммиграции можно ожидать несущественного изменения конфессиональной структуры населения Челябинской области.

Литература

1. Национальный состав, вероисповедание и владение языками в Республике Казахстан. Итоги национальной переписи населения 2009 года в Республике Казахстан: статистический сборник/ под ред. А. Смаилова. – Астана: Агентство Республики Казахстан по статистике, 2010. – 297 с.

2. АРЕНА: Атлас религий и национальностей Российской Федерации. – Режим доступа: <http://sreda.org/arena> (дата обращения: 18.04.2015).

3. Горохов С.А. Конфессиональное геопространство России в постсекулярную эпоху: между традицией и современностью // Феномен культуры в российской общественной географии: экспертные мнения, аналитика, концепты / под ред. А.Г. Дружинина и В.Н. Стрелецкого. Ростов-на-Дону: Издательство Южного федерального университета, 2014. С. 266–288.

4. Составлено по данным Выборочного наблюдения репродуктивных планов населения РФ за 2012 год.

5. Горохов С.А., Дмитриев Р.В. Религия в современной России: особенности пространственного развития // География в школе. 2015. № 8. С. 3–12.

6. Всероссийская перепись населения 2010 г. Т. 4. Национальный состав и владение языками, гражданство [Электронный ресурс]. – Режим доступа: http://www.gks.ru/free_doc/new_site/perepis_2010/croc/perepis_itogi1612.htm (дата обращения: 13.04.2015).

7. Чеснокова В.Ф. Тесным путем: процесс воцерковления населения России в конце XX века. – М.: Академический Проект, 2005. – 297 с.