



**ЦЕНТР МАКРОЭКОНОМИЧЕСКОГО АНАЛИЗА
И КРАТКОСРОЧНОГО ПРОГНОЗИРОВАНИЯ**

Тел.: (499)129-17-22, факс: (499)129-09-22, e-mail: mail@forecast.ru, <http://www.forecast.ru>

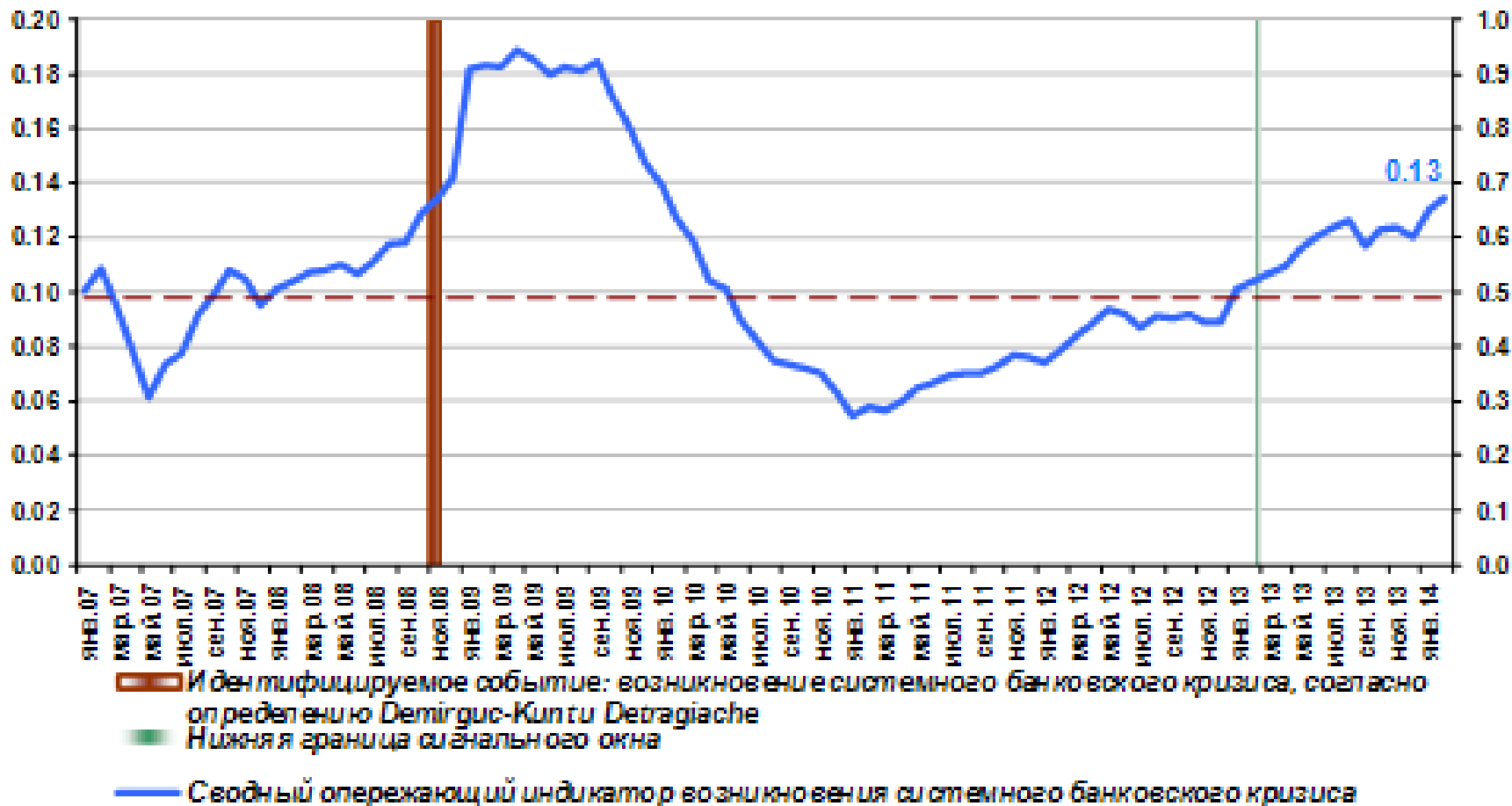
Банковская система: риски и способы оздоровления

*Олег Солнцев,
руководитель направления
анализа денежно-кредитной политики и
банковской системы*

Апрель 2014

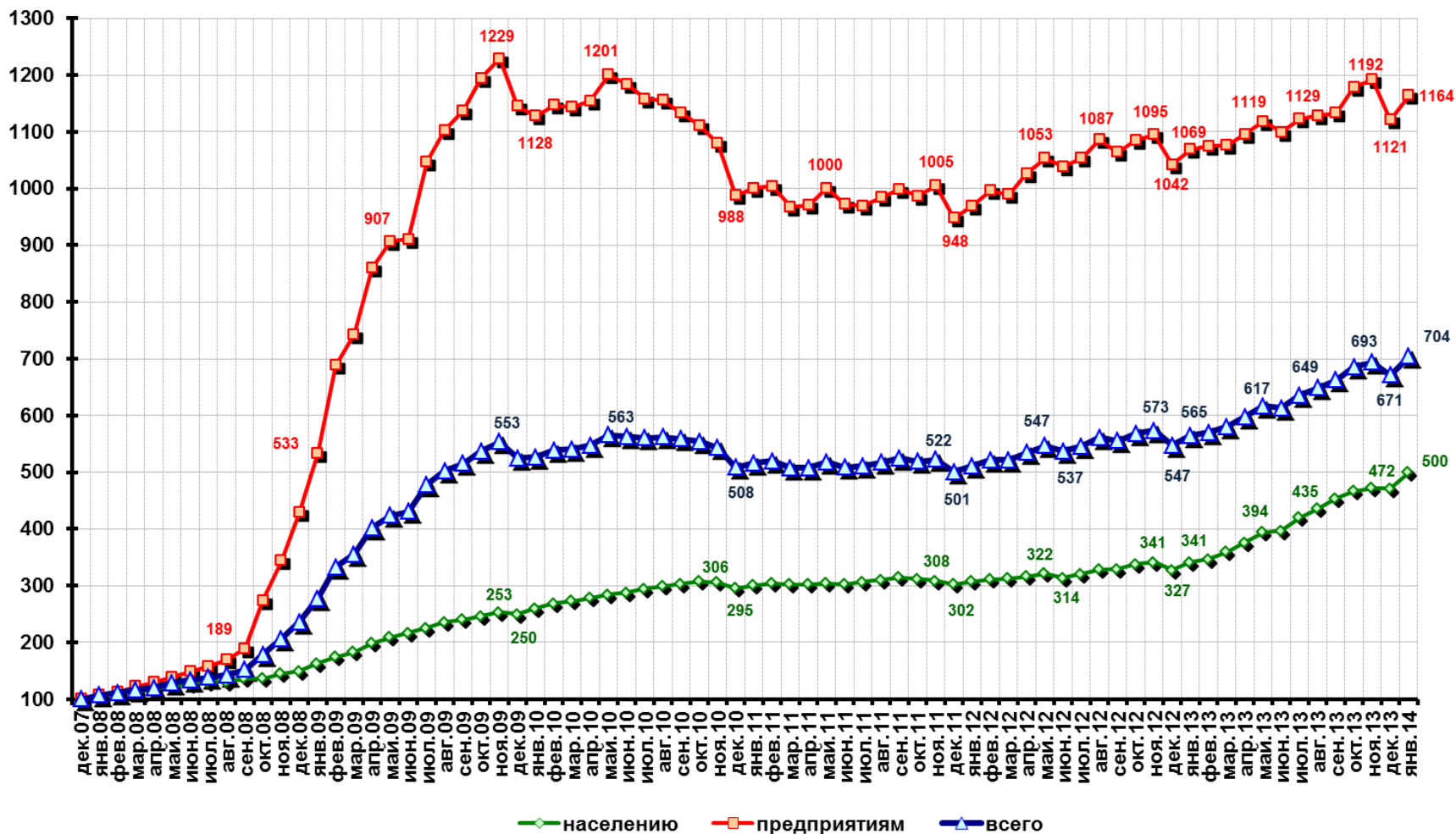
1. Оценка уровня системных рисков: макроэкономический аспект

СВОДНЫЙ ОПЕРЕЖАЮЩИЙ ИНДИКАТОР ВОЗНИКНОВЕНИЯ СИСТЕМНОГО КРИЗИСА БАНКОВСКОГО СЕКТОРА

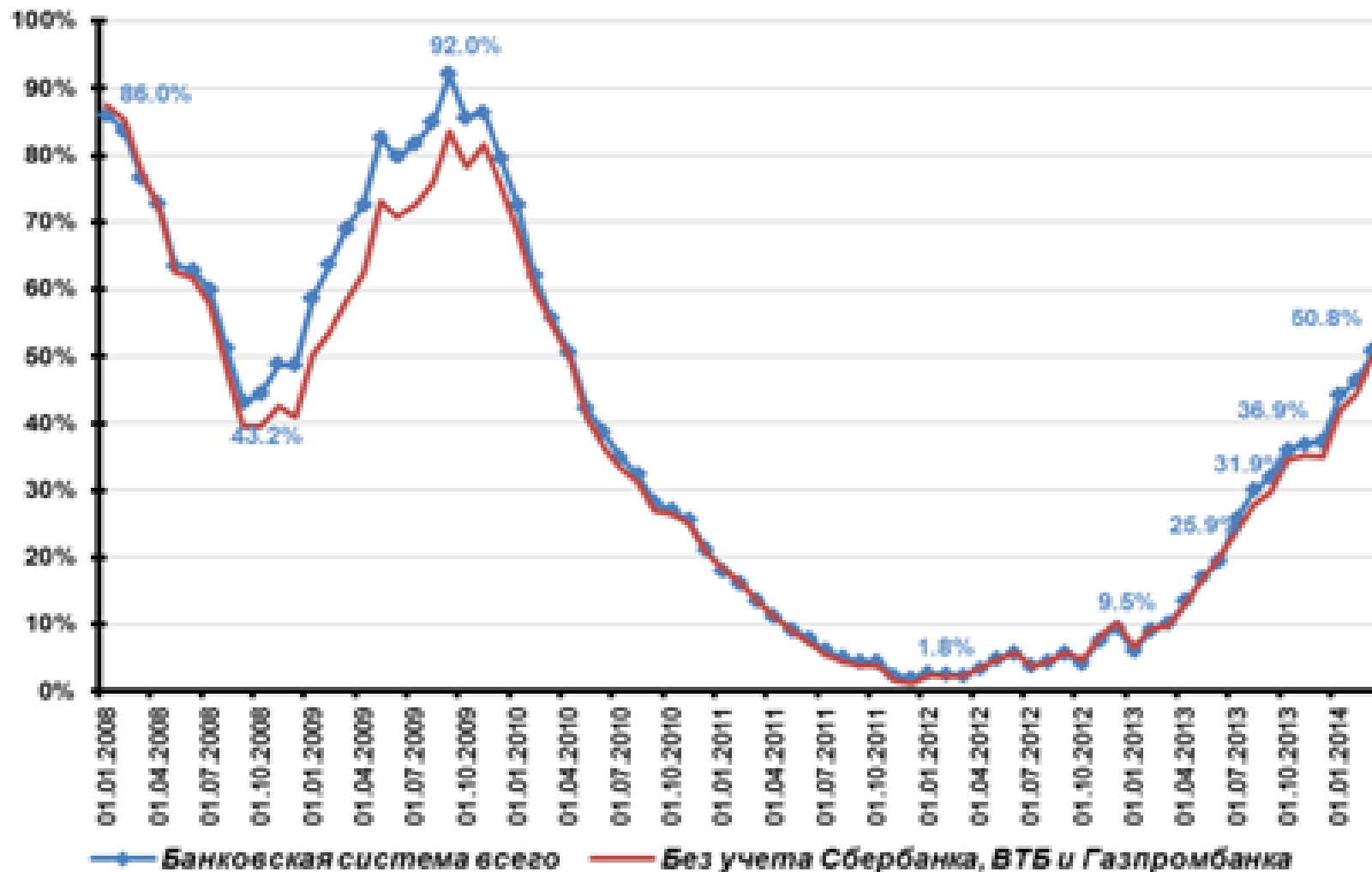


Просроченная задолженность по кредитам

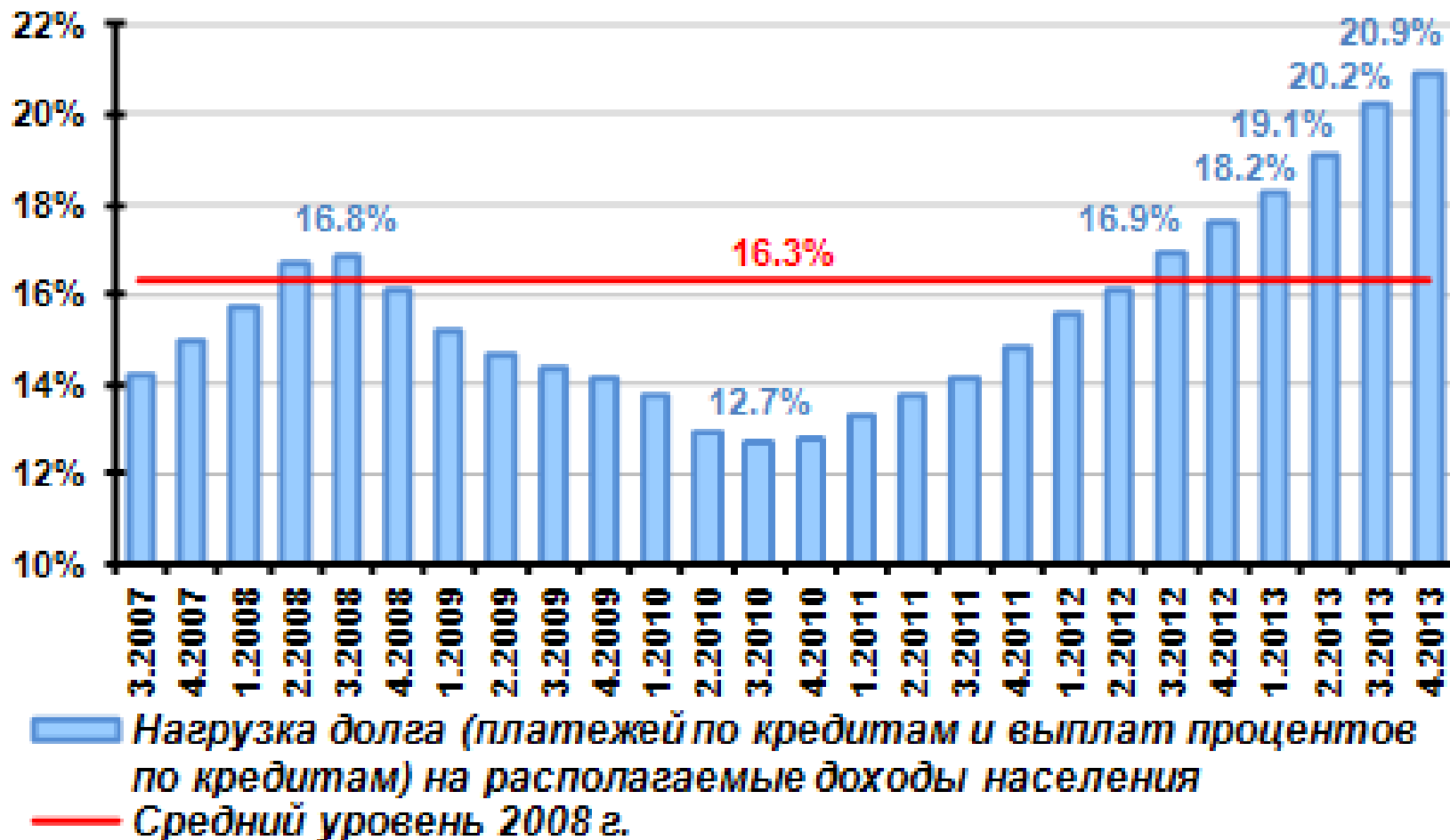
(без учета Сбербанка, ВТБ, Банка Москвы,
на конец месяца, дек. 2007=100%)



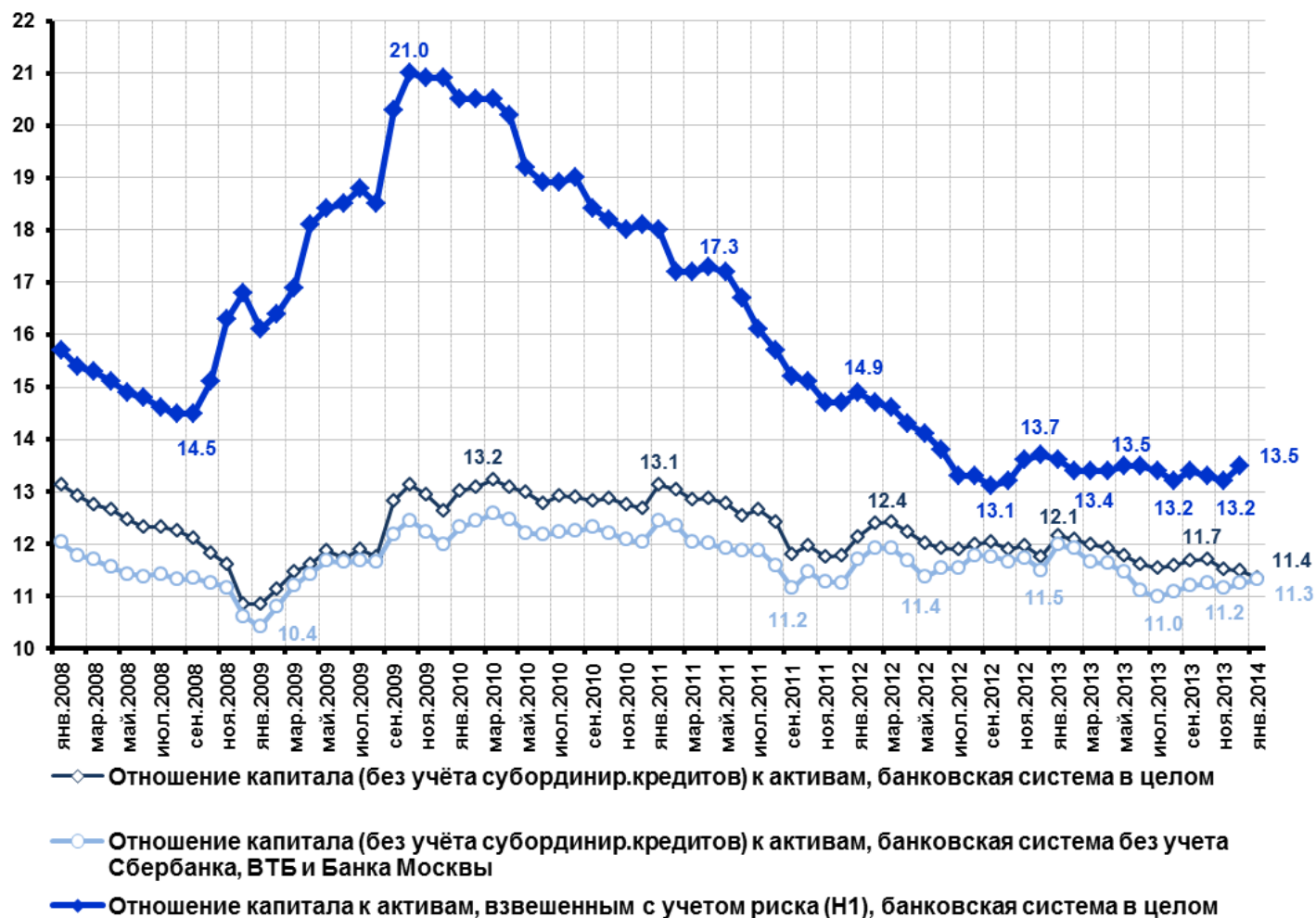
Темпы прироста просроченной задолженности по кредитам населению (в % к аналогичному периоду предшествующего года)



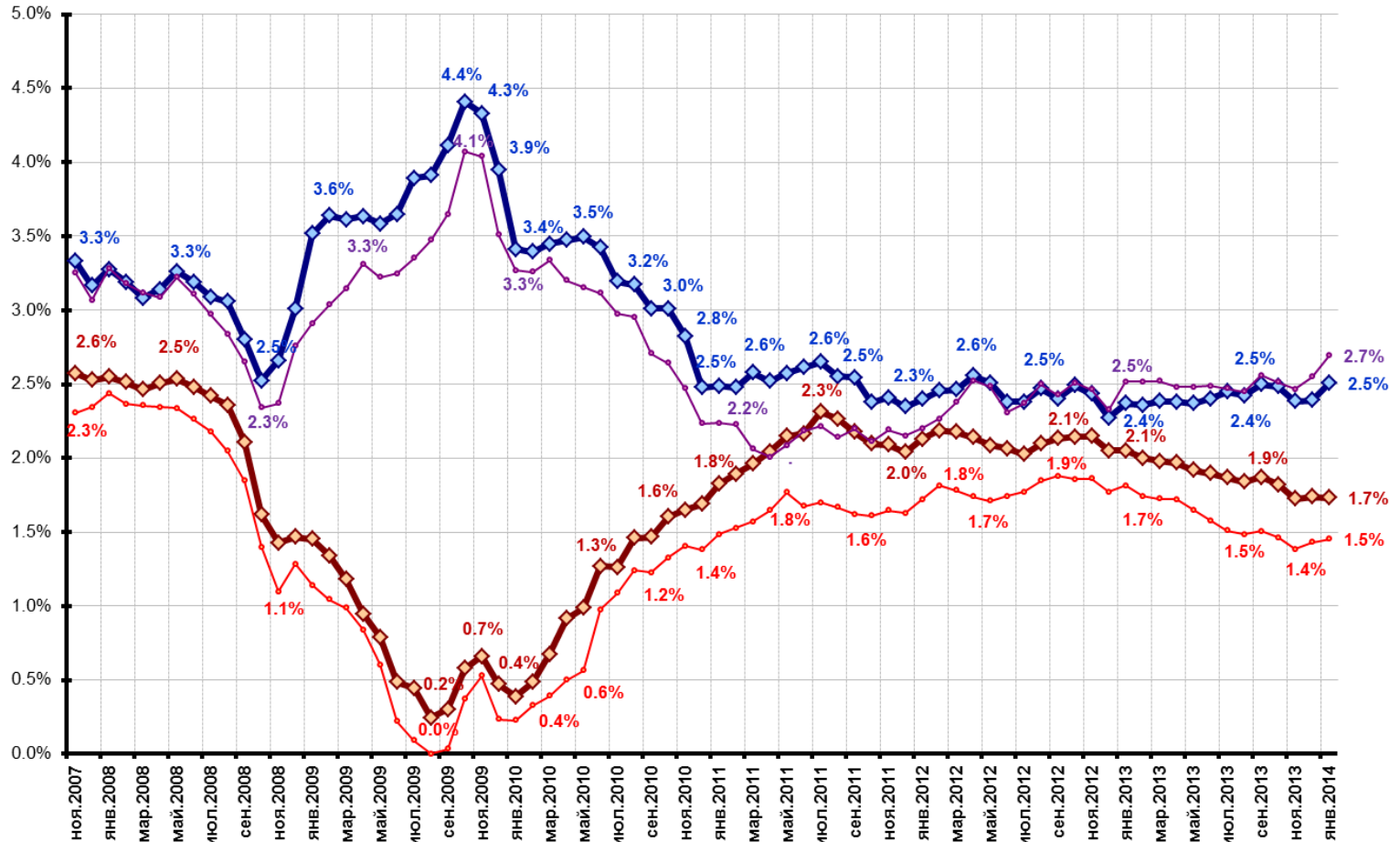
Отношение платежей по основному долгу и процентам к располагаемым доходам домашних хозяйств (за скользящий год, в %)



Отношение собственного капитала банков к активам (на конец месяца, %)

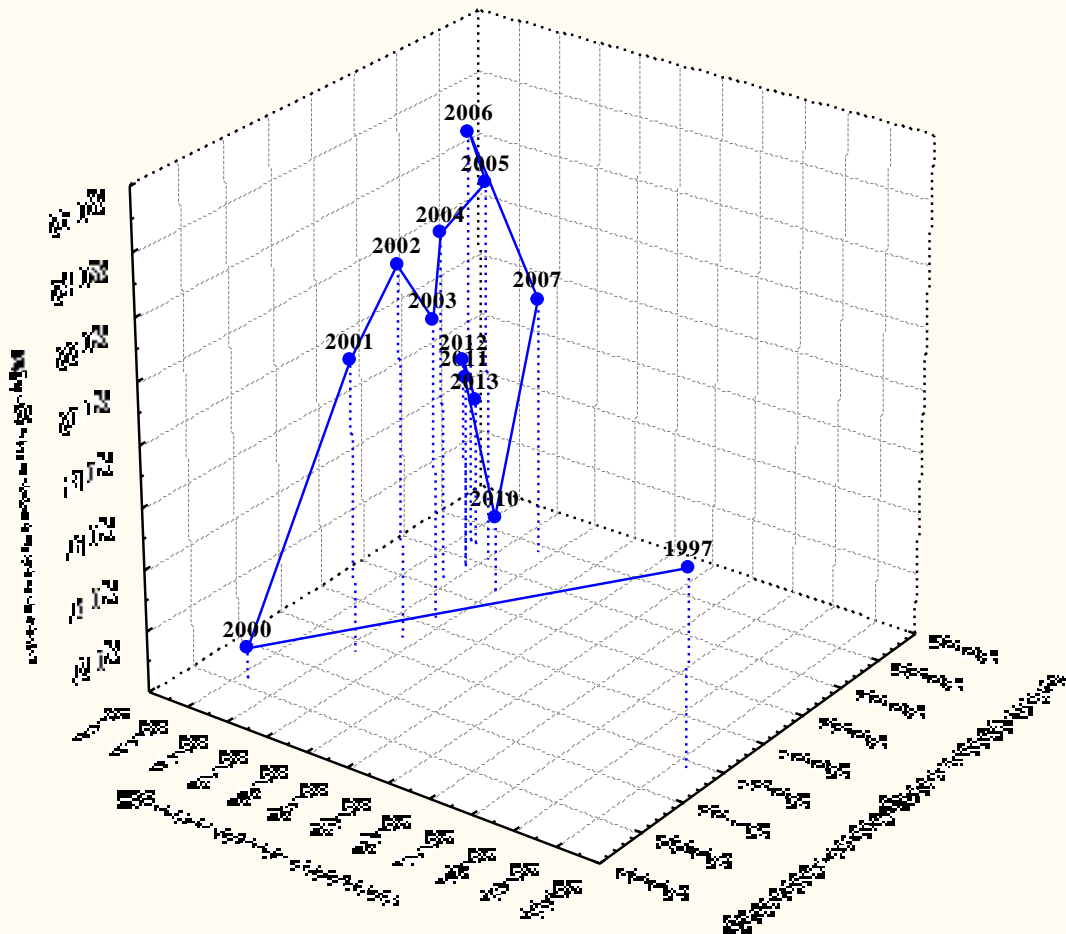


Отношение прибыли к активам (за скользящий год, без учёта МПБ и Связь-банка, %)



- ◆ Прибыль до формирования резервов, всего
- ◆ Прибыль после формирования резервов, всего
- ◆ До формирования резервов, без Сбербанка, ВТБ и Газпромбанка
- ◆ После формирования резервов, без Сбербанка, ВТБ и Газпромбанка

Движение российского банковского сектора с точки зрения ключевых показателей долгосрочной устойчивости



2. Оценка уровня системных рисков: микроэкономический аспект

Отзывы лицензий банков, начиная с июля 2013 г. (без учета добровольной ликвидации и реорганизации банков)

Дата	Банк	Активы (млн руб.)	Средства физических лиц (млн руб.)	Причины отзыва
08.07.13	Липецкий областной банк (Липецк)	1729,5	877,6	4, 5
08.07.13	Махачкалинский городской муниципальный банк (Махачкала)	479,6	77,2	2, 3, 5
19.07.13	Анджибанк (Махачкала)	644,6	150,4	1
09.08.13	Одинбанк (Одинцово)	607,5	68,5	2, 3, 5
09.08.13	ВЕБРР (Москва)	1313,7	637,3	4
22.08.13	Инстройбанк (Москва)	248,5	3,02	4
10.09.13	Европейский индустриальный банк (Москва)	2 973,60	1898,1	5
19.09.13	«Басманный» (Москва)	430,5	20,2	2
19.09.13	Бизнесбанк (Махачкала)	472,5	15,9	1, 2
19.09.13	Трансинвестбанк (Москва)	1897,2	1326,6	2, 5
30.09.13	«Пушкино» (Пушкино)	28019,8	23050,3	1, 3, 5
07.10.13	Национальный республиканский банк (Москва)	1408,4	0,0	2, 5
14.10.13	Банк развития региона (Владикавказ)	5679,2	3477	2, 4, 5

Источник: «Коммерсант» по данным Банка России

Отзывы лицензий банков, начиная с июля 2013 г. (без учета добровольной ликвидации и реорганизации банков)

Дата	Банк	Активы (млн руб.)	Средства физических лиц (млн руб.)	Причины отзыва
14.10.13	Тверской коммерческий банк КБЦ (Тверь)	358,3	3,2	3
25.10.13	Принтбанк (Москва)	501,3	0,2	2, 3
28.10.13	«Первый экспресс» (ТУЛА)	9883	6381	1, 6
11.11.13	Волго-Камский банк (САМАРА)	8153,9	4602,7	6
11.11.13	Стройиндбанк (Москва)	908	6,3	3
20.11.13	«Ураллига» (Челябинск)	2549,7	1325,8	4, 5
20.11.13	Мастер-банк (Москва)	74962,5	47375,8	1, 2, 3
28.11.13	Нафтабанк (Махачкала)	774,1	299,3	1, 2
02.12.13	Коммерческий волжский социальный банк (САМАРА)	7498	2418	5
13.12.13	Смоленский банк (СМОЛЕНСК)	34104	15327,7	2
13.12.13	Банк проектного финансирования (Москва)	29146,8	15982,9	2, 5, 6
13.12.13	Инвестбанк (Москва)	70756,3	38950,2	1, 6
24.12.13	Банк «Аскольд» (СМОЛЕНСК)	3830,6	3298,4	4

Источник: «Коммерсант» по данным Банка России

Отзывы лицензий банков, начиная с июля 2013 г. (без учета добровольной ликвидации и реорганизации банков)

Дата	Банк	Активы (млн руб.)	Средства физических лиц (млн руб.)	Причины отзыва
24.12.13	Коммерческий банк «Рублевский» (Москва)	2017,0	0,5	2, 5, 6
09.01.14	Новокузнецкий муниципальный банк (Новокузнецк)	15058,3	10483,6	5, 6
20.01.14	Имбанк (Махачкала)	354,6	158,6	1, 2, 4
20.01.14	ЗАСКБ «Надежность» (Курган)	417,0	161,0	2, 3
31.01.14	«Мой банк» (Москва)	17848,7	9587,3	5, 6
31.01.14	КБ «Природа» (Москва)	614,4	0	1, 2
11.02.14	Европейский трастовый банк (Москва)	16976,8	4438,7	1, 5, 6
11.02.14	ЛИНК-банк (Москва)	747,0	412,9	2, 5
24.02.14	РИнгкомбанк (Ингушетия)	1017,7	35,8	3
24.02.14	«Сунжа» (Ингушетия)	328,6	46,5	3, 5
05.03.14	Банк развития бизнеса (Кемерово)	621,9	302,4	2, 3
05.03.14	«Монолит» (Москва)	11428,9	58306,6	1, 2, 5, 6
05.03.14	КБСР «Дагестан» (Махачкала)	318,1	0,3	1, 2, 3
18.03.14	КБ «Стройкредит» (Москва)	20930,8	13018,4	1, 5

Источник: «Коммерсант» по данным Банка России

Отзывы лицензий банков, начиная с июля 2013 г. (без учета добровольной ликвидации и реорганизации банков)

Дата	Банк	Активы (млн руб.)	Средства физических лиц (млн руб.)	Причины отзыва
18.03.14	«С банк» (Москва)	15197,7	7069,9	4, 5
18.03.14	АКБ «Русский земельный банк» (Москва)	15602,4	6426,2	2, 3
26.03.14	КБ «Совинком» (Москва)	1124,5	422,7	2, 5
26.03.14	«Мой банк. Ипотека» (Уфа)	4230,6	3303	4, 6
26.03.14	Сберинвестбанк (Екатеринбург)	2531,7	1673,4	2, 3, 5

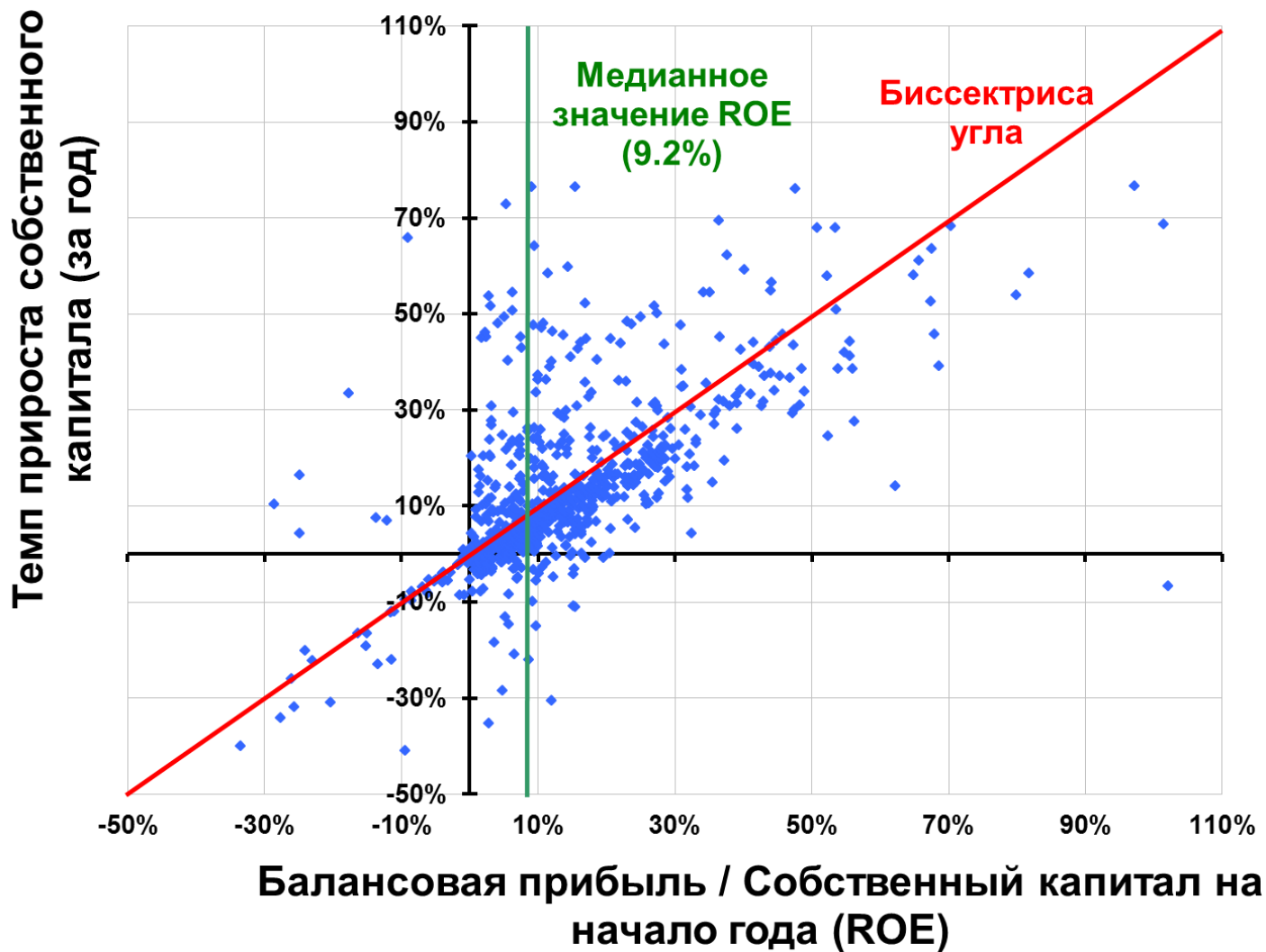
Источник: ЦБ; не учитывались добровольные ликвидации и реорганизации банков.

- 1 — недостоверность отчетных данных.
- 2 — проведение сомнительных операций.
- 3 — нарушение закона «О противодействии легализации (отмыванию) доходов».
- 4 — нарушение требования к размеру капитала.
- 5 — высокорискованная кредитная политика.
- 6 — неисполнение обязательств перед кредиторами и вкладчиками.

Источник: «Коммерсант» по данным Банка России

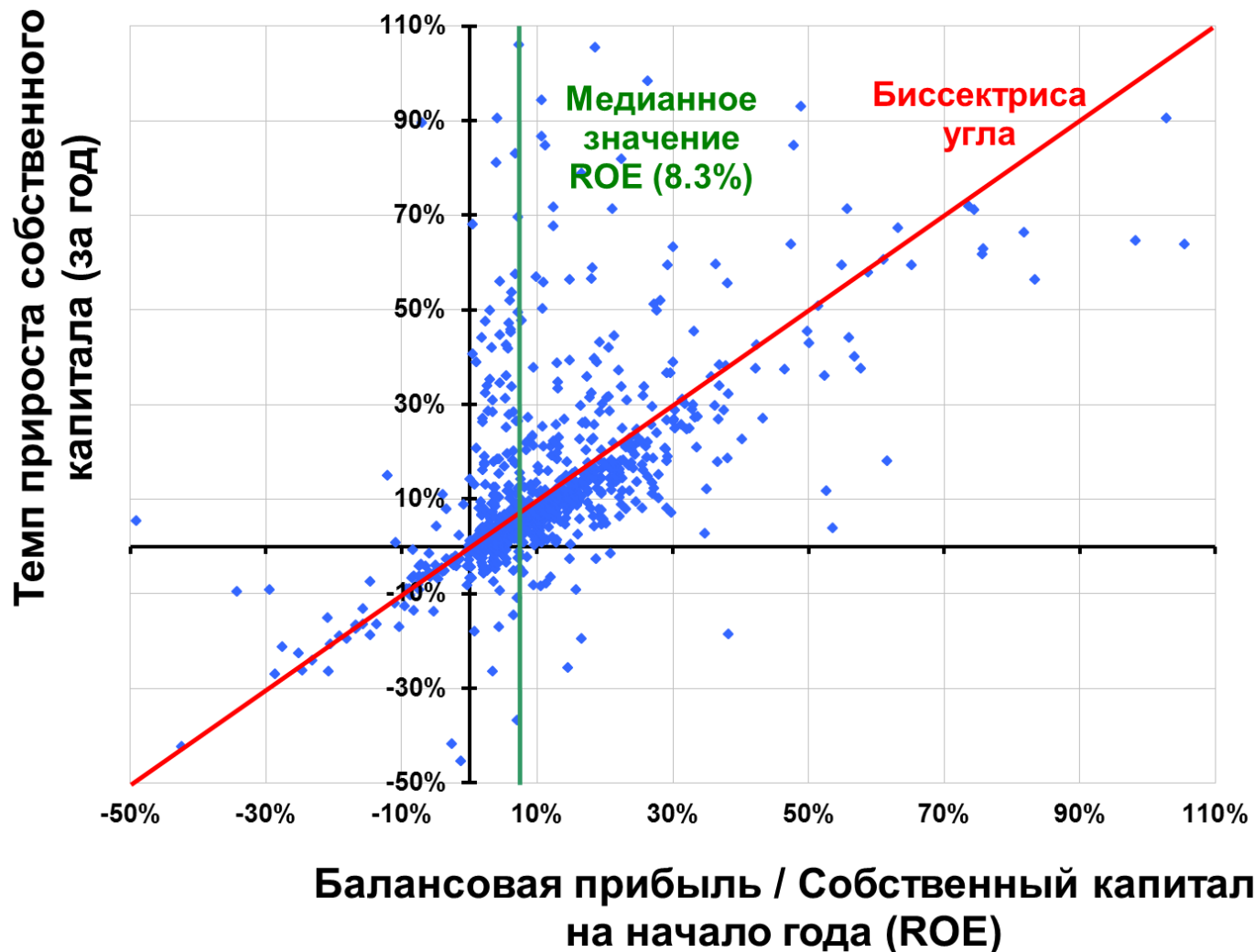
Примерное определение масштаба группы банков, наиболее интенсивно кредитующих аффилированных лиц

Прибыльность и темпы прироста капитала банков (2012, %)



Примерное определение масштаба группы банков, наиболее интенсивно кредитующих аффилированных лиц

Прибыльность и темпы прироста капитала банков (2013, %)



Проблемные группы:

Недостоверность отчетности, нарушение требований к размеру капитала, высокорискованная кредитная политика

- Банки, у которых уровень ROE ниже темпов прироста собственного капитала, и одновременно ниже медианного – 17% банков, на которые приходится 21% активов системы без Сбербанка
- Банки с аномально низкой долей просроченных кредитов (меньше 1-го перцентиля) и отсутствием роста величины просроченного долга в период со 2 кв.2008 по 2 кв.2010 г. – 23% банков

«Кэптивная» модель частных инвестиций в банковский сектор - фундаментальное препятствие для повышения его устойчивости



Проблемные группы: системно-значимые банки

Результаты стресс-тестирования на 2014 г.

Группа банков	Число	Потребность банков в дополнительных вливаниях в капитал, млрд. руб.			Достаточность капитала (Н1) без поддержки государства и собственников банков, %	Справочно: масштабы групп банков на дату составления стресс-теста		
		Итого:	за счет государства	за счет собственников		Доля в совокупных активах банковской системы вне Сбербанка	Доля в собственных средствах (капитале) банковской системы вне Сбербанка	Доля в счетах и депозитах населения банковской системы вне Сбербанка
Банки, которым потребуются дополнительные вливания в капитал в том числе:	267	672.6	338.3	334.3	8.6	67.8	69.4	61.7
<i>в разрезе соотношения средств государства и собственников банков:</i>								
банки, которые смогут самостоятельно обеспечить дополнительные потребности в капитале	93	156.6	0.0	156.6	10.0	35.6	37.9	26.4
прочие банки*	174	516.0	338.3	177.7	7.0	32.2	31.5	35.3
<i>в разрезе системной значимости:</i>								
системно значимые банки**	63	619.0	308.8	310.2	8.6	62.6	64.1	52.6
прочие банки	204	53.6	29.6	24.0	8.4	5.2	5.3	9.1
<i>в разрезе формы собственности и институциональной принадлежности:</i>								
государственные банки	7	284.6	105.5	179.1	9.2	37.3	38.5	22.1
дочерние банки нерезидентов	13	55.3	23.1	32.2	8.5	5.2	5.8	4.8
частные столичные банки	130	217.0	136.7	80.3	7.8	16.6	16.6	22.6
частные региональные банки	117	115.7	73.1	42.6	7.7	8.7	8.5	12.3
Справочно: банковская система****	913				11.8			

* банки, которые не смогут ограничиться лишь поддержкой собственников и будут предъявлять спрос на поддержку государства

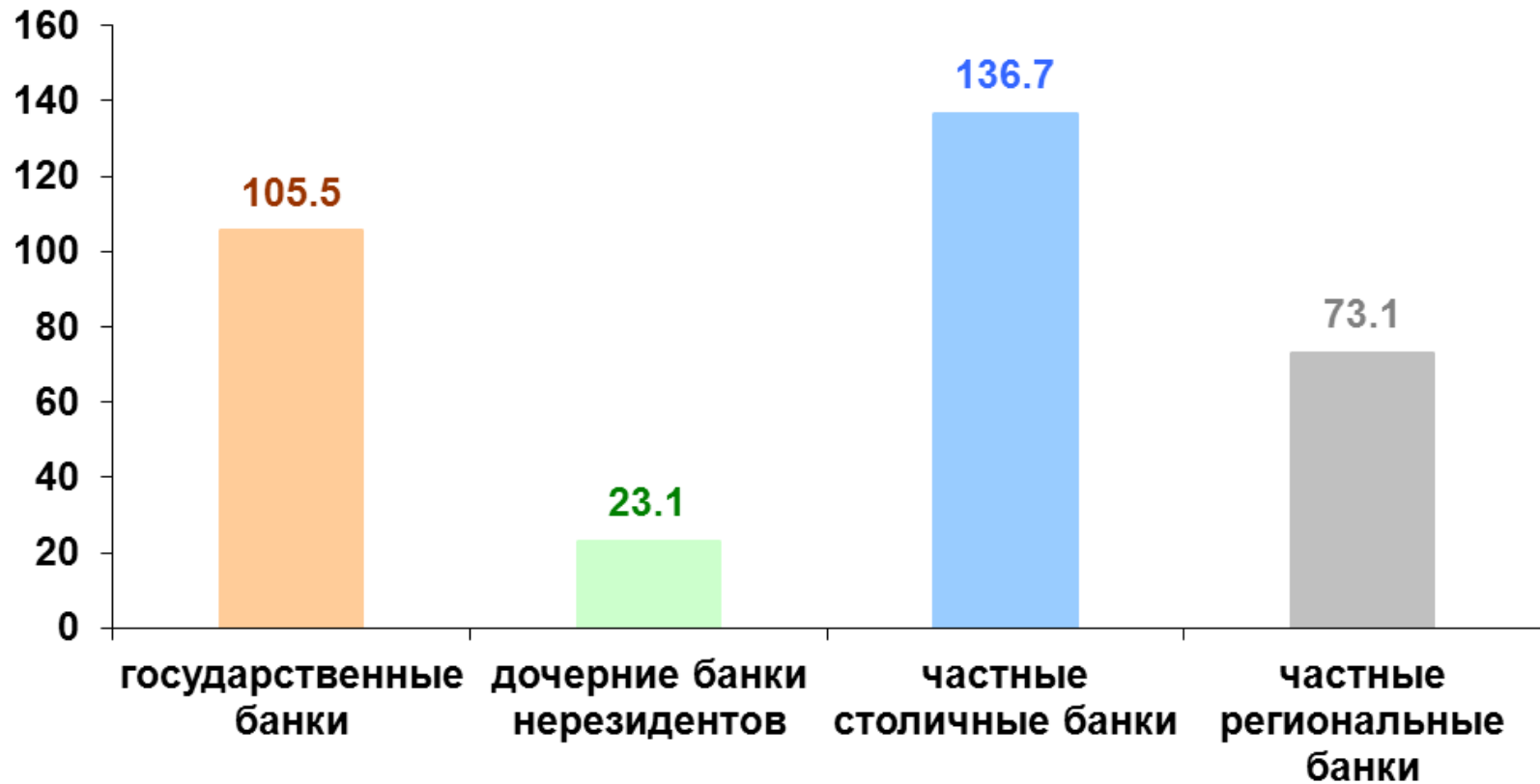
** Критерий системной значимости: банк входит в топ-100 по величине совокупных активов и / или по объему привлеченных средств населения

*** Критерий высокой подверженности банка фондовому риску: превышение доли акций и облигаций корпораций в совокупных активах банка аналогичного показателя в среднем по банковской системе в 2 раза

**** выборка банков, раскрывающих информацию по форме 101 на сайте Банка России

Результаты стресс-тестирования на 2014 г.

Потребность различных групп банков в поддержке капитала со стороны государства, в млрд. руб.



3. Что делать?

Необходимые условия эффективности регулирования сектора:

- наличие достаточных инвестиционных стимулов у собственников банков
- реальная возможность регулятора определять круг лиц, аффилированных с кредитной организацией
- снижение стимулов банков к осуществлению наиболее рискованных видов активных операций

Эти условия обеспечивают возможность:

- избегать подавления добросовестной банковской деятельности при обременении «подозрительных» операций;
- избегать ухудшения конкурентных позиций банков с российским капиталом на отечественном рынке в ходе ужесточения регулирования;
- избегать фиктивного увеличения («надувания») капитала и последующих масштабных госинвестиций в спасение банков.

Гипотеза:

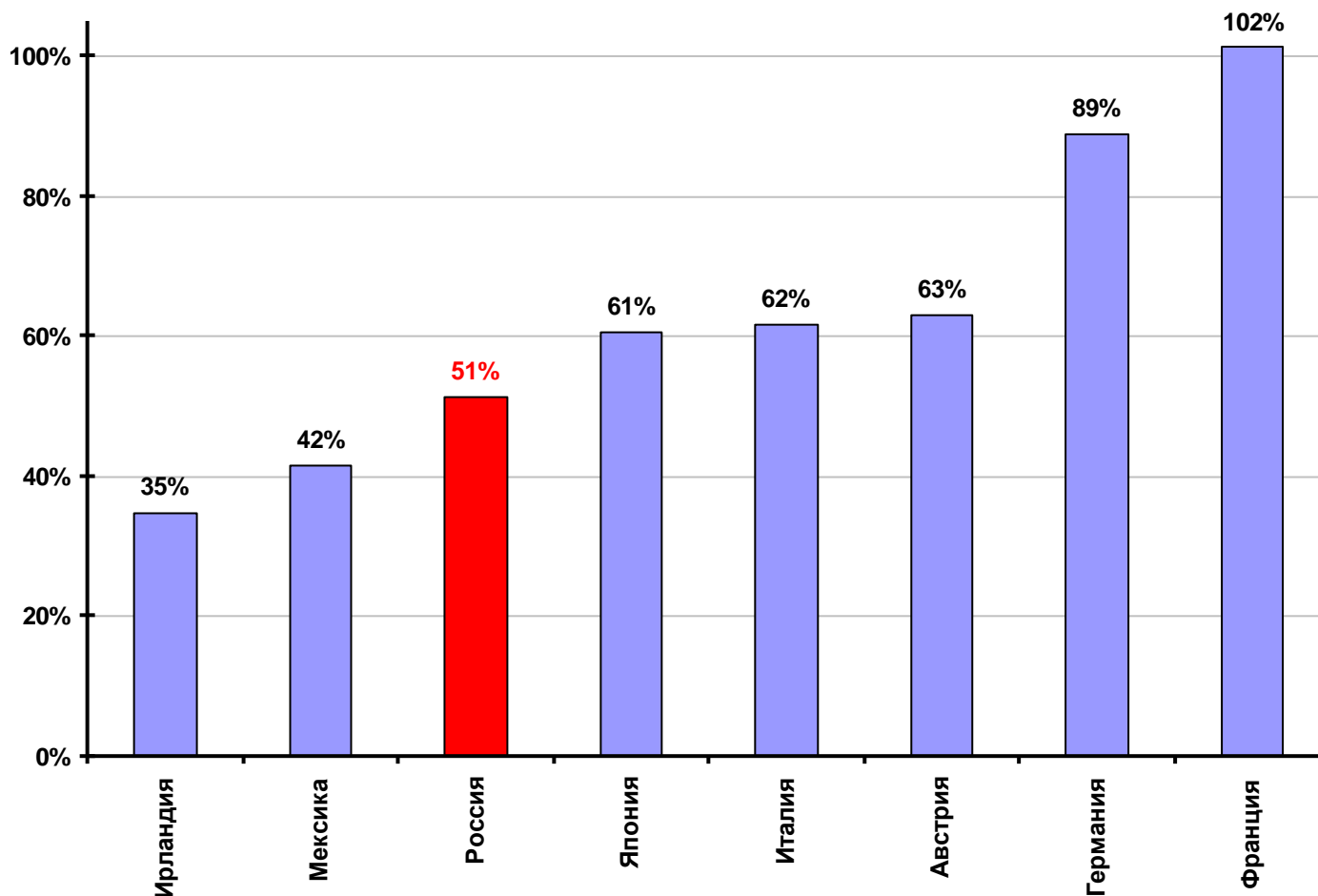
- **Вытеснение «кэптивной» модели рыночной вряд ли может быть достигнуто только за счёт ограничивающих нормативно-регулятивных и законодательных мер**
- **Скорее всего, потребуются ещё и стимулирующие, развивающие меры**

Гипотеза: необходима «тонкая настройка» пруденциального надзора и регулирования банков

- снимающая препятствия для освоения банками новых ниш получения дохода
- создающая возможности и стимулы для повышения прозрачности структуры собственности банков, а затем – для снижения кредитования банками связанного бизнеса

«Скрытые резервы» для повышения уровня комиссионного дохода российских банков

Отношение чистого комиссионного дохода банков к прибыли до формирования резервов и налогообложения (2007, %)





**ЦЕНТР МАКРОЭКОНОМИЧЕСКОГО АНАЛИЗА
И КРАТКОСРОЧНОГО ПРОГНОЗИРОВАНИЯ**

Тел.: (499)129-17-22, факс: (499)129-09-22, e-mail: mail@forecast.ru, <http://www.forecast.ru>

Спасибо за внимание!

Апрель 2014