

ПРИНЯТО
на заседании Ученого совета
экономического факультета МГУ
Протокол № 3 от 22 апреля 2016 года

УТВЕРЖДАЮ
Декан
экономического факультета МГУ,
профессор Аузан А.А.



ПОЛОЖЕНИЕ
о подготовке и защите
магистерской диссертации на
экономическом факультете МГУ
имени М.В.Ломоносова

МОСКВА
2016



Оглавление

Список используемых сокращений	1
1. Общие положения	2
2. Выбор и утверждение темы магистерской диссертации	4
3. Научное руководство	5
4. Структура и оформление магистерской диссертации, научная новизна.....	7
5. Подготовка к защите магистерской диссертации	9
Приложение 1. Образец заявления об утверждении темы диссертации.....	12
Приложение 2. Образец заявления на изменение/уточнение темы магистерской диссертации.....	13
Приложение 3. Образец заявления по написанию магистерской диссертации на английском языке.....	15
Приложение 4. Пример план-графика выполнения магистерской диссертации	16
Приложение 5. Заявление о самостоятельном выполнении выпускной квалификационной работы.....	17
Приложение 6. Требования к оформлению магистерской диссертации.....	18
Приложение 8. Примеры оформления списка литературы и ссылок.....	22
Приложение 9. Образец заявления о недопуске магистерской диссертации к защите	24

Список используемых сокращений

ГЭК — государственная экзаменационная комиссия;

ОС МГУ — образовательный стандарт, самостоятельно устанавливаемый МГУ имени М.В.Ломоносова для реализуемых образовательных программ высшего профессионального образования;

ОПОП магистратуры — основная профессиональная образовательная программа магистратуры (магистерская программа);

ППС — профессорско-преподавательский состав;

РМП — руководитель магистерской программы;

УМК ЭФ МГУ — учебно-методическая комиссия экономического факультета МГУ имени М.В.Ломоносова;

ФГОС ВО — федеральные государственные образовательные стандарты высшего образования.

1. Общие положения

1.1. Настоящее положение устанавливает требования к структуре, содержанию, оформлению и порядку подготовки к защите выпускных квалификационных работ студентов магистратуры (далее – магистерская диссертация) Экономического факультета Московского государственного университета имени М.В. Ломоносова (далее – ЭФ МГУ).

1.2. Положение разработано в соответствии со следующими нормативно-правовыми документами и локальными актами:

– Федеральным законом от 29.12.2012 г. №272-ФЗ «Об образовании в Российской Федерации»;

– Положением об государственной итоговой аттестации выпускников высших учебных заведений Российской Федерации, утвержденным приказом Минобрнауки России от 29.06.2015 года № 636;

– Образовательным стандартом, самостоятельно устанавливаемым Московским государственным университетом имени М.В. Ломоносова, подготовки магистров по направлению «Экономика», утвержденным решением Ученого совета от 27.06.2011 года);

– Образовательным стандартом, самостоятельно устанавливаемым Московским государственным университетом имени М.В.Ломоносова, подготовки магистров по направлению «Менеджмент», утвержденным решением Ученого совета от 27.06.2011 года;

– Положением о порядке проведения государственной итоговой аттестации по программам бакалавриата, программам специалитета и программам магистратуры в МГУ имени М.В.Ломоносова;

– Другими нормативными актами МГУ имени М.В.Ломоносова и экономического факультета МГУ имени М.В.Ломоносова.

1.3. Магистерская диссертация является выпускной квалификационной работой, подготовленной для публичной защиты, и представляет собой форму государственного аттестационного испытания по всем ОПОП магистратуры.

1.4. Магистерская диссертация показывает уровень профессиональной подготовки студента, его умение самостоятельно вести научный поиск, а также решать теоретические и практические задачи на основании научно обоснованных авторских предложений и разработок, содержащих элементы научной новизны.

1.5. Содержание магистерской диссертации составляют новые результаты теоретических и/или эмпирических исследований, новые методологические подходы к решению научных проблем, а также новые решения прикладных задач в избранной области профессиональной деятельности. Магистерские диссертации в зависимости от типа магистерской программы, типа решаемых задач и элементов новизны классифицируются на:

– *теоретические/методологические исследования*, предполагающие формулирование и решение малоисследованной теоретической проблемы с элементами новизны, выявление

тенденций развития избранных областей исследования, уточнение и углубление устоявшихся концепций и методологических подходов к решению научных проблем, разработку новых теоретических моделей и методик или модификацию уже существующих, установление принципиально новых фактов о предмете исследования. В магистерских диссертациях такого типа должна присутствовать исследовательская компонента в форме тестирования модели, самостоятельного эмпирического исследования, включающего выдвижение, теоретическое обоснование, проверку гипотез об исследуемых явлениях (процессах), содержательную интерпретацию полученных результатов и др.

– *прикладные исследования*, предполагающие использование научно обоснованных подходов и методов для постановки и решения практически значимых задач в профессиональной области, аргументацию полученных выводов (решений), выдвижение и обоснование имеющих практическое значение предложений и рекомендаций, пути и этапы их внедрения. В магистерских диссертациях такого типа должна присутствовать аналитическая компонента, основанная на анализе отдельной организации или различных форм межорганизационного сотрудничества (ассоциаций, кластеров, социальных сетей, и др.) с использованием внешней/внутренней информации, различных эмпирических данных, и/или содержательной интерпретации полученных результатов, выявленных в ходе эмпирической проверки гипотез, проведенных опросов, экспериментов при изучении рынков, отраслей, потребителей, организаций.

1.6. Выбор типа магистерской диссертации зависит от типа ОПОП магистратуры, на которой обучается студент. Написание магистерских диссертаций как теоретических/методологических исследований рекомендуется студентам программ академической магистратуры. Написание магистерских диссертаций как прикладных исследований рекомендуется студентам программ прикладной магистратуры.

1.7. Для получения наивысшей оценки (10 баллов) по магистерской диссертации основные результаты исследований подлежат обязательной апробации. Подтверждением апробации могут являться: представление положений диссертации в докладах на научных конференциях, симпозиумах и семинарах, публикации в научных печатных изданиях, авторское свидетельство/справка о внедрении результатов магистерской диссертации.

1.8. Магистерская диссертация должна опираться на материалы, собранные студентом в ходе прохождения практики и выполнения научно-исследовательской работы.

1.9. Магистерская диссертация должна свидетельствовать о способности и умении автора:

– выявлять и формулировать научные проблемы и практически значимые задачи, критически оценивать результаты предшествующих исследований, выявлять перспективные направления исследования;

– проводить самостоятельное исследование на актуальную тему в выбранной области исследования;

– собирать и обрабатывать информацию и фактический материал, грамотно обосновывая использование первичных и/или вторичных данных из различных источников, выбирать методики и средства решения конкретной задачи;

– анализировать полученные результаты и интерпретировать их в контексте поставленных задач, находить для них собственные решения научно аргументировать и защищать свою точку зрения;

– представить результаты исследовательской работы с соблюдением правил цитирования и корректным указанием ссылок на труды других авторов;

– грамотно иллюстрировать текст работы с помощью рисунков и таблиц;

– формулировать обоснованные выводы и предлагать практические рекомендации по результатам исследования.

2. Выбор и утверждение темы магистерской диссертации

2.1. Выбор тем магистерских диссертаций и их закрепление за студентами осуществляется по графику учебного процесса магистратуры в первом триместре в рамках научного семинара, но не позднее даты окончания триместра.

2.2. Студенты выбирают тему магистерской диссертации самостоятельно, руководствуясь интересом к проблеме, возможностью получения фактических данных, наличием литературы, учитывая, что основным требованием является научная и практическая актуальность темы и степень разработанности и освещенности ее в научной литературе.

2.3. Тема диссертации должна соответствовать профилю магистерской программы, по которой обучается студент (устанавливается в соответствии с JEL Classification), и направлениям научно-исследовательской работы ЭФ МГУ.

2.4. Заявление о выборе темы магистерской диссертации с указанием ее формулировки на русском и английском языках и назначении научного руководителя составляется по установленной форме ([Приложение 1](#)) и должно быть завизировано:

– предполагаемым научным руководителем, на предмет согласия руководить подготовкой магистерской диссертацией и отсутствия возражений по теме магистерской диссертации;

– руководителем программы подготовки магистров на предмет отсутствия возражений по кандидатуре научного руководителя в соответствии с предъявляемыми к ним формальными требованиями, и предложенной теме магистерской диссертации.

2.5. Завизированное заявление о выборе темы магистерской диссертации и назначении научного руководителя передается студентом в учебную часть магистратуры ЭФ МГУ не позднее даты окончания первого триместра.

2.6. Темы магистерских диссертаций и научные руководители утверждаются приказом декана ЭФ МГУ не позднее 1 февраля второго триместра.

2.7. Изменение (корректировка) темы магистерской диссертации при возникновении иного направления исследования или смены научного руководителя допускается не более одного раза и не позднее окончания четвертого триместра обучения в том же порядке, в котором осуществлялся выбор темы диссертации ([Приложение 2](#)).

2.8. Для магистерских программ двойного диплома и магистерских программ, имеющих профессиональную зарубежную сертификацию/аккредитацию, допускается

подготовка и защита магистерской диссертации на английском языке. Для этого студент магистратуры должен предоставить в учебный отдел заявление по установленной форме с аргументацией причин выбора написания магистерской диссертации на английском языке ([Приложение 3](#)) не позднее окончания первого триместра. Рассмотрение заявления и принятие решения происходит на заседании РМП. Учебный отдел информирует студента магистратуры о решении не позднее 1 февраля второго триместра.

3. Научное руководство

3.1. Требования к научным руководителям устанавливаются ОС МГУ по направлениям подготовки магистров, осуществляемых на ЭФ МГУ.

3.2. В отдельных случаях научным руководителем может быть преподаватель, не имеющий ученой степени, но ведущий активную научно-исследовательскую работу по новой, актуальной тематике, или имеющий большой опыт практической работы в соответствующих областях, зарекомендовавший себя как высококвалифицированный специалист.

3.3. К научному руководству могут привлекаться внешние преподаватели/исследователи и специалисты-практики, ведущие занятия на соответствующей ОПОП магистратуры и отвечающие требованиям к научным руководителям (при наличии обоснования необходимости их привлечения к научному руководству от РМП). Количество внешних научных руководителей определяется числом студентов, обучающихся на магистерской программе (при численности свыше 20 человек возможно привлечь не более 2 внешних научных руководителя, свыше 25 человек не более 3 внешних научных руководителей).

3.4. Разрешение на научное руководство в случаях, указанных в пункте 3.2. и 3.3. данного Положения, оформляется решением Ученого Совета ЭФ МГУ по ходатайству РМП, написанного в свободной форме на имя декана ЭФ МГУ с обоснованием необходимости привлечения данных специалистов к научному руководству магистерскими диссертациями.

3.5. Научное руководство включает:

- помощь в формулировке (корректировке) темы магистерской диссертации, определении направления разработки темы, выборе понятийного и методологического аппарата, формулировании цели и задач магистерской диссертации, разработке ее структуры и плана;

- рекомендации по использованию обязательной и дополнительной литературы, поиску информации, сбору данных и др.;

- консультации по содержанию и оформлению диссертации (как индивидуальные, так и в рамках научных семинаров);

- помощь в формировании индивидуальной образовательной траектории студента с учетом выбранной темы магистерской диссертации и карьерных планов;

- регулярный контроль за написанием диссертации в целом;

- содействие студенту в организации консультаций с другими специалистами;

- анализ подготовленной диссертации, указания и рекомендации по устранению недостатков и неточностей;

- своевременное информирование руководителя магистерской программы в случае отклонения от графика подготовки диссертации, при возникновении проблем, способных поставить под вопрос завершение диссертации в установленный срок;

- вывод о возможности допуска магистерской диссертации к защите;

- руководство практикой (определение вида практики, содержания, места прохождения);

- помощь в подготовке докладов на научных конференциях, круглых столах, семинарах и при подготовке публикаций;

- содействие при прохождении процедуры предзащиты магистерской диссертации.

3.6. Научный руководитель имеет право:

- выбрать удобный формат взаимодействия со студентом и установить периодичность встреч;

- требовать соблюдения студентом контрольных сроков сдачи промежуточных и финальных отчетов, а также выполнения согласованных с научным руководителем планов подготовки соответствующих работ;

- требовать своевременного информирования научного руководителя в случае возникновения содержательных затруднений или иных обстоятельств (например, продолжительное заболевание), препятствующих качественному выполнению магистерской диссертации.

3.7. Научный руководитель обязан:

- участвовать в процедуре выбора темы магистерской диссертации, ее утверждении и корректировке;

- оказывать помощь студенту магистратуры в формировании его индивидуальной образовательной траектории с учетом выбранной темы магистерской диссертации и карьерных планов;

- проводить периодическое консультирование студента магистратуры (как индивидуальное, так и в рамках научно-исследовательского/научно-практического семинара);

- контролировать подготовку магистерской диссертации на всех этапах ее выполнения;

- оказывать студенту магистратуры содействие в научно-исследовательской работе (участие в конференциях, подготовка материалов к публикации и др.).

3.8. Студент магистратуры при работе над магистерской диссертацией обязан:

- разработать и соблюдать согласованный с научным руководителем план подготовки магистерской диссертации ([Приложение 4](#));

- соблюдать правила профессиональной этики при проведении магистерского исследования и оформлении текста выпускной квалификационной работы ([Приложение 5](#));

– соблюдать сроки сдачи окончательного варианта магистерской диссертации после ее утверждения научным руководителем и иных сопутствующих документов, указанных в данном Положении.

3.9. В случае необходимости научный руководитель после согласования с РМП может пригласить научного консультанта по отдельным вопросам диссертации. В данном случае ФИО, звание и должность научного консультанта указываются на титульном листе магистерской диссертации.

3.10. В случае невозможности контроля качества магистерской диссертации и хода ее выполнения по вине студента научный руководитель вправе отказаться от руководства, подав не позднее даты окончания четвертого триместра заявление в свободной форме на имя декана в учебную часть магистратуры ЭФ МГУ, которая, в свою очередь, должна официально проинформировать об этом студента по электронной почте в течение трех рабочих дней. Заявление об отказе от научного руководства передается сотрудниками учебного отдела техническому секретарю ГЭК.

3.11. Причиной отказа от научного руководства признается невозможность контроля качества работы и хода ее выполнения, если студент:

- не встречается с научным руководителем;
- систематически срывает сроки (более двух раз) и некачественно выполняет согласованные с научным руководителем задачи;
- нарушает правила профессиональной этики при выполнении выпускной квалификационной работы.

3.12. В случае если научный руководитель отказался от руководства по вине студента, студент должен в течение 14 календарных дней после получения официального уведомления от учебного отдела магистратуры ЭФ МГУ представить в учебный отдел заявление в свободной форме на имя декана о назначении нового научного руководителя или заявление о выходе на защиту магистерской диссертации без научного руководителя.

3.13. Студент магистратуры также имеет право подать письменное заявление на имя декана о смене научного руководителя с объяснением причины не позднее окончания второго триместра. ([Приложение 6](#)). Решение об изменении научного руководителя принимается совместно руководителем соответствующей магистерской программы и директором по магистратуре по результатам рассмотрения заявления студента и оформляется приказом декана.

4. Структура и оформление магистерской диссертации, научная новизна

4.1. Диссертация оформляется в соответствии с ГОСТ 7.32-2001 «Система стандартов по информации, библиотечному и издательскому делу. Отчет о научно-исследовательской работе. Структура и правила оформления»; ГОСТ Р7.05-2008 «Библиографическая ссылка. Общие требования и правила составления»; ГОСТ 7.1-2003 «Библиографическая запись. Библиографическое описание. Общие требования и правила составления». Основные требования к оформлению текста диссертации приведены в [Приложении 7](#).

4.2. По своей структуре магистерская диссертация должна состоять из последовательно расположенных основных элементов, которые включают: титульный лист, содержание (оглавление), введение, основную часть, заключение, список литературы. Диссертация может содержать приложения.

4.3. Рекомендуемый объем магистерской диссертации 65-80 страниц формата А4 без списка литературы и приложений. Титульный лист является первой страницей диссертации и оформляется по единому образцу ([Приложение 8](#)).

4.4. Содержание (оглавление) включает перечисление частей диссертации с указанием номеров страниц, включая введение, название глав и параграфов в полном соответствии с их заглавиями, приведенными в работе, приложения.

4.5. Во введении к магистерской диссертации должны быть сформулированы:

- актуальность темы исследования;
- степень разработанности темы исследования в отечественной и мировой научной литературе;
- объект и предмет исследования;
- цель и задачи исследования;
- методологический аппарат исследования;
- эмпирическая база исследования;
- основные пункты новизны, выносимой на защиту;
- теоретическая и/или практическая значимость исследования;
- апробация исследования (если таковая имеется);
- краткая характеристика структуры диссертации.

4.6. Необходимым требованием, предъявляемым к магистерской диссертации, является научная новизна.

4.7. Критериями научной новизны диссертации являются научные положения, выводы и результаты, полученные студентом в одной из указанных областей исследований:

А. для теоретических, методологических исследований

- разработка нового теоретического положения, относящегося к предмету исследования и ко всему классу объектов исследования;
- разработка оригинальных математических моделей процессов и явлений;
- совершенствование (модификация) существующих моделей или методов решения научно-исследовательских задач, относящихся к предмету исследования и/или ко всему классу объектов исследования;
- рассмотрение нового объекта исследования с доказательством необходимости его анализа в научных работах;
- новые следствия из известной теории/концепции в новых условиях;
- применение уже известных моделей и методов к новой предметной области, позволяющее получить новые знания об исследуемом объекте;
- новые результаты и следствия из эмпирически проверенных гипотез об исследуемых явлениях (процессах), опросов или экспериментов, имеющих принципиальное значение для дальнейших теоретических исследований в соответствующих областях.

В. для прикладных исследований

- усовершенствование известного элемента системы управления, относящегося к предмету исследования и к данному объекту исследования;
- новые или усовершенствованные критерии, показатели, индексы, индикаторы и их теоретическое обоснование;
- новая постановка известных прикладных проблем или задач (например, снятие допущений, принятие новых условий) и обоснование применимости теоретических подходов к их решению;
- оригинальные методики и алгоритмы использования результатов, выявленных в ходе эмпирической проверки гипотез, проведенных опросов или экспериментов;
- разработка практических рекомендаций и обозначение сферы возможного применения полученных результатов за рамками анализируемой ситуации.

4.8. Основная часть диссертации включает главы, структурированные на параграфы, и соответствует задачам, поставленным во введении. Названия глав и параграфов не могут повторять название диссертации, цели и ее задач.

4.9. В основной части раскрываются ключевые положения работы, формулируется исследуемая проблема, анализируются различные точки зрения на проблему и рассматриваются рекомендации по ее решению, предлагаемые различными исследователями и специалистами-практиками, формулируется и обосновывается собственная позиция автора, излагаются основные результаты исследования. В основной части необходимо отразить результаты самостоятельного анализа автором научных источников, теоретических и эмпирических исследований, статистических материалов, а также дать собственную оценку изучаемого экономического явления или процесса.

4.10. В заключении должны содержаться основные, наиболее существенные выводы и результаты, сформулированные автором на основании проведенного исследования. Выводы должны строго соответствовать задачам работы, сформулированным во введении, а также отражать практическую ценность тех результатов, к которым пришел автор. Заключение включает также рекомендации по применению полученных результатов.

4.11. Список литературы составляется в алфавитном порядке с полным библиографическим описанием источников, использованных при написании диссертации ([Приложение 9](#)).

4.12. Приложения диссертации могут включать первичный исследовательский материал, статистические данные и таблицы, графический материал, расчеты и другие вспомогательные материалы, на которые есть ссылки в тексте диссертации. Приложения подлежат нумерации в той последовательности, в которой их данные используются в диссертации.

5. Подготовка к защите магистерской диссертации

5.1. Магистерские диссертации проходят обязательную проверку на плагиат в соответствии с «Регламентом использования системы «Антиплагиат» для проверки и оценки письменных работ на Экономическом факультете МГУ имени М.В.Ломоносова».

Плагиатом признается использование прямого заимствования материала без ссылки на автора и источник заимствования. Основные требования к оформлению ссылок приведены в [Приложении 9](#). Недопустимыми в магистерской диссертации считается также ложное цитирование (наличие ссылок на источник, не содержащий указанной информации) и фальсификация данных (подделка/изменение исходных данных с целью доказательства правильности вывода/гипотезы).

5.2. Для прохождения проверки на плагиат текст диссертации размещается в электронной форме (формат WORD, PDF с векторными шрифтами) в личном кабинете студента магистратуры на сайте ЭФ МГУ не позднее чем за месяц до даты защиты. Нарушение сроков и порядка представления магистерской диссертации может служить основанием для снижения оценки за магистерскую диссертацию, вплоть до выставления оценки «неудовлетворительно».

5.3. Научный руководитель получает электронную версию магистерской диссертации и отчет о проверке работы системой «Антиплагиат». Научный руководитель может сделать комментарии и отправить магистерскую диссертацию на доработку. В этом случае студент обязан внести исправления в текст диссертации и повторно представить его в личный кабинет на проверку. При положительном решении о допуске магистерской диссертации к защите научный руководитель ставит подпись на титульном листе магистерской диссертации и подтверждает допуск в личном кабинете преподавателя не позднее, чем за 14 календарных дней до проведения защиты. При решении научного руководителя об отказе в допуске магистерской диссертации к защите, он должен предоставить пояснительную записку в учебный отдел магистратуры по установленной форме ([Приложение 10](#)), которая затем передается в ГЭК соответствующей магистерской программы и поставить в известность РМП. РМП информирует официально назначенных рецензентов о факте отказа научного руководителя в допуске магистерской диссертации к защите. Студент магистратуры самостоятельно принимает решение о снятии магистерской диссертации с защиты или выходе на защиту при отказе научного руководителя в допуске, о чем информирует в письменном заявлении в свободной форме руководителя соответствующей магистерской программы и учебный отдел не позднее, чем за 12 дней до начала защит магистерских диссертаций согласно утвержденному графику.

5.4. Текст допущенной к защите магистерской диссертации представляется в печатной форме в сброшюрованном виде с визой научного руководителя в одном экземпляре для передачи в ГЭК (сдается в учебную часть магистратуры ЭФ МГУ), рецензентам (в печатной или электронной форме согласно предварительной договоренности). Студент магистратуры несет ответственность за соответствие текстов магистерской диссертации в печатной и электронной форме. После получения от научного руководителя в личном кабинете отметки о допуске магистерской диссертации к защите в нее не могут быть внесены изменения и дополнения. Расхождение текстов магистерской диссертации в печатной и электронной форме может служить основанием для снижения оценки.

5.5. Краткий отчет, содержащий информацию о результатах проверки текста магистерской диссертации в системе «Антиплагиат», передается РМП в ГЭК. Если уровень

заимствований превышает 15%, то РМП предоставляет в ГЭК развернутый отчет, содержащий информацию о результатах проверки текста магистерской диссертации в системе «Антиплагиат». В этом случае студент, выполнивший магистерскую диссертацию, обязан предоставить пояснительную записку на имя декана в свободной форме с разъяснениями о конкретных фактах заимствований, выявленных системой «Антиплагиат». Отрицательный результат проверки на плагиат может служить основанием для недопуска к защите со стороны научного руководителя или выставления оценки «неудовлетворительно» членами ГЭК за защиту магистерской диссертации.

5.6. Допущенная научным руководителем к защите магистерская диссертация передается не позднее чем за 14 календарных дней до защиты рецензентам. В качестве рецензентов могут выступать как сотрудники профессорского-преподавательского состава факультета, так и специалисты, эксперты из других организаций. Профиль научной или практической работы рецензентов должен соответствовать теме магистерской диссертации. Один из рецензентов в обязательном порядке должен быть внешним, не являющимся работником кафедры, либо факультета, либо университета, в котором выполнена магистерская диссертация.

5.7. Если представленная диссертация не соответствует требованиям настоящего Положения, то научный руководитель вправе не допускать диссертацию к защите. В данном случае научный руководитель должен представить в учебный отдел магистратуры ЭФ МГУ письменное заявление по установленной форме ([Приложение 10](#)) не позднее, чем за 14 календарных дней до защиты, и проинформировать руководителя соответствующей магистерской программы. О наличии такого заявления учебным отделом магистратуры должны быть поставлены в известность председатель и члены ГЭК в ходе защиты студентом магистерской диссертации.

5.8. Процедура защиты регламентируется «Положением о порядке проведения государственной итоговой аттестации выпускников магистратуры экономического факультета МГУ имени М.В.Ломоносова».

5.9. Тексты выпускных квалификационных работ согласно Положению о порядке проведения государственной итоговой аттестации по программам бакалавриата, программам специалитета и программам магистратуры в МГУ имени М.В.Ломоносова размещаются в электронно-библиотечной системе МГУ. Доступ лиц к текстам выпускных квалификационных работ должен быть обеспечен в соответствии с законодательством РФ, с учетом изъятия производственных, технических, экономических, организационных и других сведений, в том числе о результатах интеллектуальной деятельности в научно-технической сфере, о способах осуществления профессиональной деятельности, которые имеют действительную или потенциальную коммерческую ценность в силу неизвестности их третьим лицам, в соответствии с решением правообладателя. Решение об изъятии сведений из выпускной квалификационной работы утверждается приказом руководителя структурного подразделения по представлению РМП не позднее чем за 14 календарных дней до защиты выпускной квалификационной работы.

Приложение 1. Образец заявления об утверждении темы диссертации

Декану экономического факультета
Московского государственного
университета имени М.В.Ломоносова
д.э.н., профессору А.А.Аузану

от студента (-ки) 1 года обучения

_____ (Ф.И.О. студента)

направление _____
(Экономика/Менеджмент/Финансы и кредит)
магистерская программа

З А Я В Л Е Н И Е

Прошу утвердить мне тему магистерской диссертации _____

_____ (формулировка темы на русском языке)

_____ (формулировка темы на английском языке)

и назначить моим научным руководителем _____

_____ (ФИО научного руководителя, звание, должность)

JEL коды _____

Согласовано _____
(подпись научного руководителя)

« _____ » _____ 20__ г.

Согласовано _____
(подпись руководителя
магистерской программы)

_____ (подпись студента)

Представляется в учебную часть до даты окончания первого триместра

Приложение 2. Образец заявления на изменение/уточнение темы магистерской диссертации

Декану экономического факультета
Московского государственного
университета имени М.В.Ломоносова
д.э.н., профессору А.А.Аузану

от студента (-ки) _____ года обучения

(Ф.И.О. студента)

направление _____
(Экономика/Менеджмент/Финансы и кредит)
магистерская программа

З А Я В Л Е Н И Е

Прошу изменить/уточнить тему магистерской диссертации с _____

на _____

Новая тема на английском языке _____

Согласовано _____
(подпись научного руководителя)

« _____ » _____ 20__ г.

Согласовано _____
*(подпись руководителя
магистерской программы)*

(подпись студента)

Представляется в учебную часть до 15 октября второго года обучения

Приложение 3. Образец заявления по написанию магистерской диссертации на английском языке

Декану экономического факультета
Московского государственного
университета имени М.В.Ломоносова
д.э.н., профессору А.А.Аузану

от студента (-ки) 1 года обучения

_____ (Ф.И.О. студента)

направление _____
(Экономика/Менеджмент/Финансы и кредит)
магистерская программа

З А Я В Л Е Н И Е

Прошу разрешить мне написание магистерской диссертации на английском языке в связи

(указать и обосновать причину защиты магистерской диссертации на английском языке)

Тема на английском языке _____

Согласовано _____
(подпись научного руководителя)

« _____ » _____ 20__ г.

Согласовано _____
(подпись руководителя
магистерской программы)

_____ (подпись студента)

Представляется в учебную часть до окончания второго триместра

Приложение 4. Пример план-графика выполнения магистерской диссертации*

Ф.И.О. студента магистратуры _____

Тема магистерской диссертации: _____

№ п/п	Наименование этапа выполнения диссертации	Сроки выполнения, до	Отметка руководителя о выполнении
1.	Составление плана магистерской диссертации и согласование его с руководителем	«__» _____	
2.	Подбор литературы, ее изучение и обработка. Составление аналитического отчета по основным источникам	«__» _____	
3.	Разработка и представление на проверку первой главы	«__» _____	
4.	Разработка и представление на проверку второй главы	«__» _____	
5.	Разработка и представление на проверку третьей главы (при ее наличии)	«__» _____	
6.	Переработка (доработка) диссертации в соответствии с замечаниями и представление ее научному руководителю	«__» _____	

Согласовано _____
(подпись студента)

«__» _____ 20__ г.

Согласовано _____
(подпись научного руководителя)

«__» _____ 20__ г.

* РМП и научный руководитель магистерской диссертации могут изменять/уточнять примерный план-график работы над магистерской диссертацией в соответствии с ОПОП.

Приложение 5. Заявление о соблюдении профессиональной этики при написании выпускной квалификационной работы магистра (магистерской диссертации)

Декану экономического факультета
Московского государственного
университета имени М.В.Ломоносова
д.э.н., профессору А.А.Аузану

от студента (-ки) 2 года обучения

_____ (Ф.И.О. студента)

направление _____
(Экономика/Менеджмент/Финансы и кредит)

_____ магистерская программа

Я, _____ заявляю, что магистерская диссертация (выпускная квалификационная работа) на тему «НАЗВАНИЕ», представленная в Государственную экзаменационную комиссию для публичной защиты, выполнена мною совершенно самостоятельно.

В ней не содержится элементов плагиата, фальсификации данных и ложного цитирования. Все прямые заимствования из печатных и электронных источников, а также из защищенных ранее курсовых и выпускных квалификационных работ, кандидатских и докторских диссертаций имеют соответствующие ссылки.

Я ознакомлен и согласен с действующим на экономическом факультете МГУ имени М.В.Ломоносова Положением о подготовке и защите магистерской диссертации, согласно которому обнаружение плагиата, фальсификации данных и ложного цитирования является основанием для снижения оценки за выпускную квалификационную работу магистра (магистерскую диссертацию), вплоть до выставления оценки «неудовлетворительно».

_____ (подпись студента)

« ____ » _____ 20 __ г.

_____ Представляется в учебную часть вместе с печатной версией магистерской диссертации

Приложение 6. Образец заявления на смену руководителя магистерской диссертации

Декану экономического факультета
Московского государственного
университета имени М.В.Ломоносова
д.э.н., профессору А.А.Аузану

от студента (-ки) _____ года обучения

(Ф.И.О. студента)

направление _____
(Экономика/Менеджмент/Финансы и кредит)
магистерская программа

З А Я В Л Е Н И Е

Прошу разрешить сменить руководителя магистерской диссертации

с _____

на _____

в связи _____

Согласовано _____
(подпись научного руководителя)

« _____ » _____ 20__ г.

Согласовано _____
*(подпись руководителя
магистерской программы)*

(подпись студента)

Приложение 7. Требования к оформлению магистерской диссертации

1. Текст диссертации должен быть напечатан на белой бумаге формата А4.
2. Нумерация страниц сплошная, включая титульный лист. На титульном листе номер страницы не ставится.
3. Поля: верхнее и нижнее – по 20 мм, левое – 30 мм, правое – 15 мм. Межстрочный интервал - 1,5. Выравнивание основного текста – по ширине. Красная строка – 12,25 мм. Размер шрифта для основного текста – 12-14; для оформления ссылок - 9-10, для названий глав, параграфов и разделов – 14-16.
4. Разделы диссертации (введение, главы (исключая параграфы), заключение, список литературы, приложения) должны начинаться с новой страницы.
5. Титульный лист и содержание не нумеруются; нумерация начинается с введения (с третьей страницы), номер страницы проставляется в правом нижнем углу арабскими цифрами без точки.
6. После названий глав, параграфов, разделов, подразделов точки не ставятся. Названия форматируются по центру. Начертания заголовков должны быть единообразны для определённого раздела. Например: все главы – прописные полужирные буквы, параграфы – строчные полужирные и т.д.
7. Иллюстрации (графики, схемы, диаграммы и т.п.) следует располагать в магистерской диссертации не далее следующей страницы после текста, в котором они упоминаются впервые. На все иллюстрации должны быть даны ссылки в тексте диссертации с указанием источника. Иллюстрации, за исключением иллюстраций в приложениях, следует нумеровать арабскими цифрами сквозной нумерацией. Допускается нумеровать иллюстрации в пределах главы диссертации. В этом случае номер иллюстрации состоит из номера главы и порядкового номера иллюстрации, разделенных точкой. Номер и название указываются под соответствующей иллюстрацией.

Пример оформления иллюстрации:

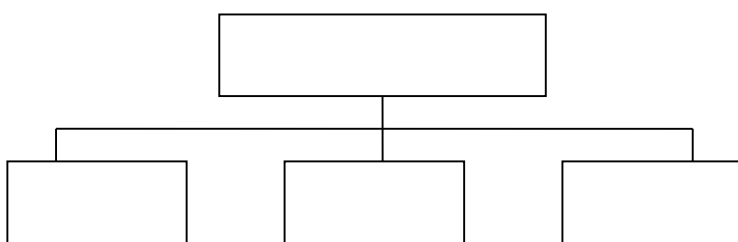


Рис. 1. Название
Источник:

8. Таблицы применяют в магистерской диссертации для лучшей наглядности и удобства сравнения показателей. Название таблицы следует помещать над таблицей. На все таблицы должны быть ссылки в тексте диссертации. Таблицу с большим количеством строк допускается переносить на другой лист (страницу). Таблицы, за исключением таблиц в приложениях, следует нумеровать арабскими цифрами сквозной нумерацией. Допускается нумеровать таблицы в пределах главы диссертации.

Пример оформления таблицы:

Таблица 1. _____
(название таблицы)

					} Заголовки граф } Подзаголовки граф
					} Строки (горизонтальные ряды)

Графа
для заголовков

Графа (колонки)

Источник:

9. Формулы располагают отдельными строками в центре листа или внутри текстовых строк. Нумеровать следует наиболее важные формулы, на которые имеются ссылки. Порядковые номера формул обозначаются арабскими цифрами в круглых скобках у правого края страницы.

10. Объем графического и иллюстрационного материала согласовывается магистрантом с научным руководителем диссертации.

Приложение 8. Образец оформления титульного листа

Московский государственный университет имени М.В.Ломоносова

Экономический факультет

Направление _____

Магистерская программа _____

Тема диссертации на русском языке

Тема диссертации на английском языке

Магистерская диссертация

(Ф.И.О.)

Научный руководитель

(Ф.И.О., звание, должность)

Допустить к защите

(подпись научного руководителя)

« » _____ 20__ г.

Москва 20__

Приложение 9. Примеры оформления списка литературы и ссылок

Вариант 1.

1. Нормативно-правовые акты:

Федеральный закон "Об акционерных обществах" от 26.12.1995 N 208-ФЗ (принят ГД ФС РФ 24.11.1995, действующая редакция).

2. Учебники и учебные пособия:

Основное определение транзакционных издержек гласит, что «транзакционные издержки - это издержки, возникающие при осуществлении транзакций»¹.

¹ Институциональная экономика: Новая институциональная экономическая теория: Учебник / Под ред. А.А. Аузана. 2-е изд. - М.: Инфра-М, 2011. С. 72.

3. Монографии:

Лауреат Премии памяти Альфреда Нобеля по экономике Г. Беккер считает, что «преступная деятельность - такая же профессия, как и столярное дело, инженерия или преподавание»².

² Беккер Г. Человеческое поведение: экономический подход. Избранные труды по экономической теории. - М.: ГУ ВШЭ, 2003. С. 41.

4. Статьи:

Коэн А., Харкерт Д. Судьба дискуссии двух Кембриджей о теории капитала // Вопросы экономики. - 2009. - № 8. - С. 4-27.

Coelho P.S., Henseler, J. Creating customer loyalty through service customization // European Journal of Marketing. - 2012. - Vol.46. - № 3/4. -P.331-356.

5. Монографии на иностранных языках:

Nagel E. The Structure of Science. Problems in the Logic of Scientific Explanation. - L.: Routledge & Kegan Paul, 1961.

6. Ссылки на интернет-источники:

Официальные периодические издания: электрон. путеводитель / Рос. нац. б-ка, Центр правовой информации. [СПб.], 2005–2007. URL: <http://www.nlr.ru/lawcenter/izd/index.html> (дата обращения: 18.01.2007).

7. Повторные ссылки:

¹ Институциональная экономика: Учебник. С. 72.

² Беккер Г. Указ. соч. С. 41.

³ Там же. С. 102.

Вариант 2.

Оформление ссылок на библиографические источники делается в основном тексте диссертации. При указании источника автор, год издания и страница заключаются в скобки. Соответственно, ссылки выглядят следующим образом: [Коэн, Харкурт, 2009], [Nagel, 1961], для прямого цитирования обязательно указывается страница: [Беккер, 2003, с. 41]. Ссылки на работы трех и более авторов даются в сокращенном виде: [Гуриев и др., 2002] или [Bevan et al., 2001]. Ссылки на статистические сборники, отчеты, сборники сведений, учебники и т.п. даются в виде: [Статистика акционерного дела..., 1898, с.20], [Статистические сведения..., 1963], [Устав..., 1992, с.30], [Институциональная экономика..., 2011].

Список литературы должен содержать библиографические сведения обо всех публикациях, упоминаемых в диссертации, и не содержать указаний на работы, на которые в тексте нет ссылок. В списке литературы помещаются сначала публикации на русском языке (в алфавитном порядке), затем публикации на языках, основанных на латинском алфавите (также в алфавитном порядке).

Оформление источников в списке литературы производится по правилам, указанным в варианте 1, например:

Беккер Г. Человеческое поведение: экономический подход. Избранные труды по экономической теории. - М.: ГУ ВШЭ, 2003.

Институциональная экономика: Новая институциональная экономическая теория: Учебник / Под ред. А.А. Аузана. 2-е изд. - М.: Инфра-М, 2011.

Коэн А., Харкурт Д. Судьба дискуссии двух Кембриджей о теории капитала // Вопросы экономики. - 2009. - №. 8. - С. 4-27.

Coelho P.S., Henseler, J. Creating customer loyalty through service customization // European Journal of Marketing. - 2012. – Vol.46. - № 3/4. -P.331-356.

Nagel E. The Structure of Science. Problems in the Logic of Scientific Explanation. - L.: Routledge & Kegan Paul, 1961.

